

Εξελίξεις στον Παγκόσμιο και τον Ελληνικό Τουρισμό

και στα Βασικά Μεγέθη της Ελληνικής Ξενοδοχίας το 2014



ΙΝΣΤΙΤΟΥΤΟ ΤΟΥΡΙΣΤΙΚΩΝ
ΕΡΕΥΝΩΝ ΚΑΙ ΠΡΟΒΛΕΨΕΩΝ



ΞΕΝΟΔΟΧΕΙΑΚΟ ΕΠΙΜΕΛΗΤΗΡΙΟ ΕΛΛΑΔΟΣ
HELLENIC CHAMBER OF HOTELS

Αφίξεις, Εισπράξεις, Πληρωμές

Παγκόσμιος Τουρισμός

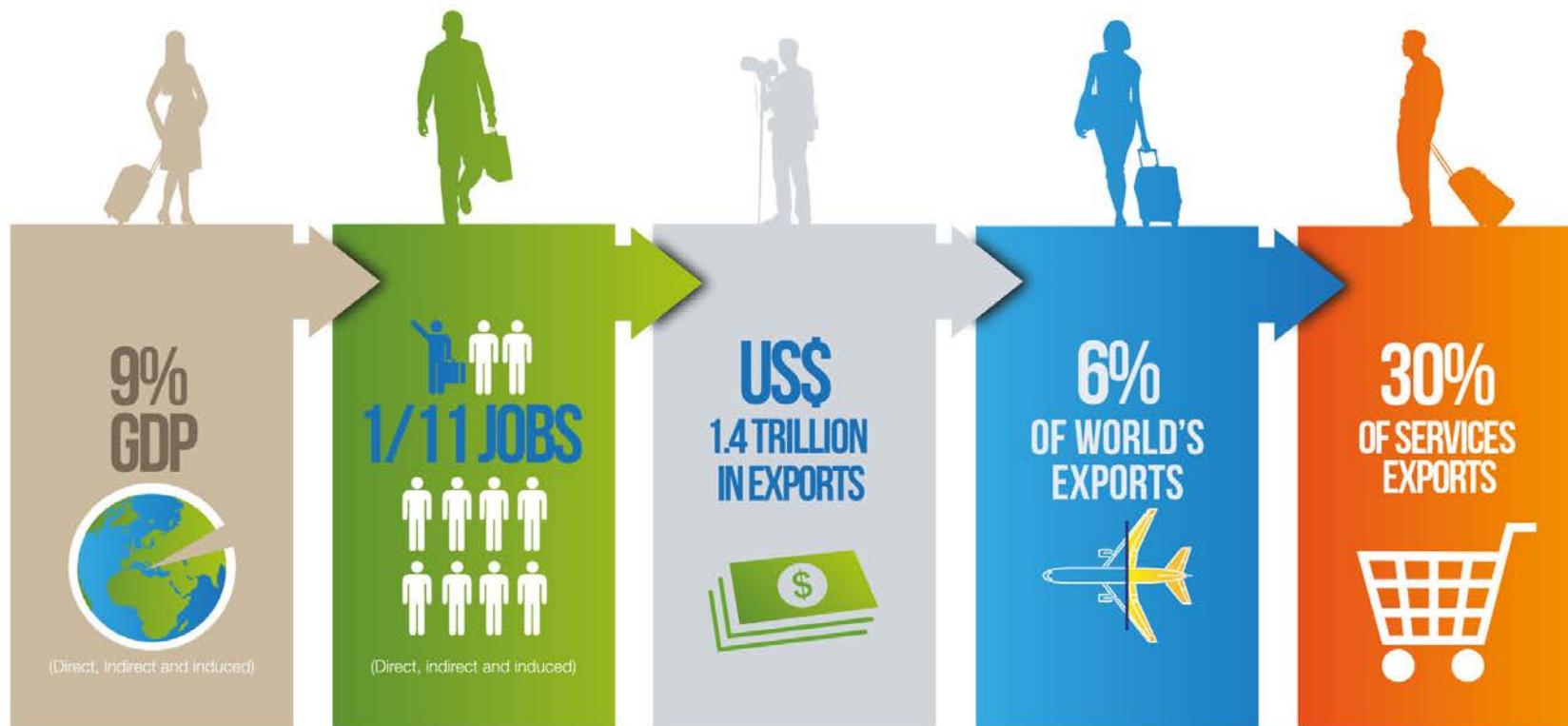


ΙΝΣΤΙΤΟΥΤΟ ΤΟΥΡΙΣΤΙΚΩΝ
ΕΡΕΥΝΩΝ ΚΑΙ ΠΡΟΒΛΕΨΕΩΝ



ΞΕΝΟΔΟΧΕΙΑΚΟ ΕΠΙΜΕΛΗΤΗΡΙΟ ΕΛΛΑΔΟΣ
HELLENIC CHAMBER OF HOTELS

Ο Παγκόσμιος Τουρισμός το 2014 συμβάλει:



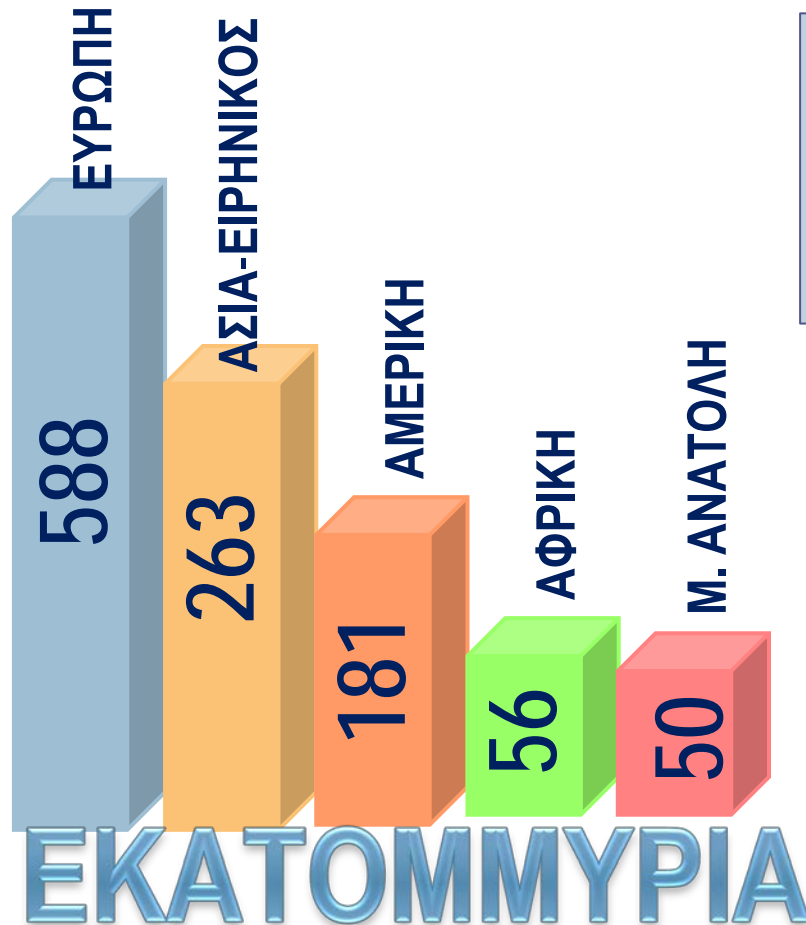
WHY TOURISM MATTERS

©World Tourism Organization (UNWTO) 2015

Πηγή: UNWTO, Barometer, Jan. 2015.

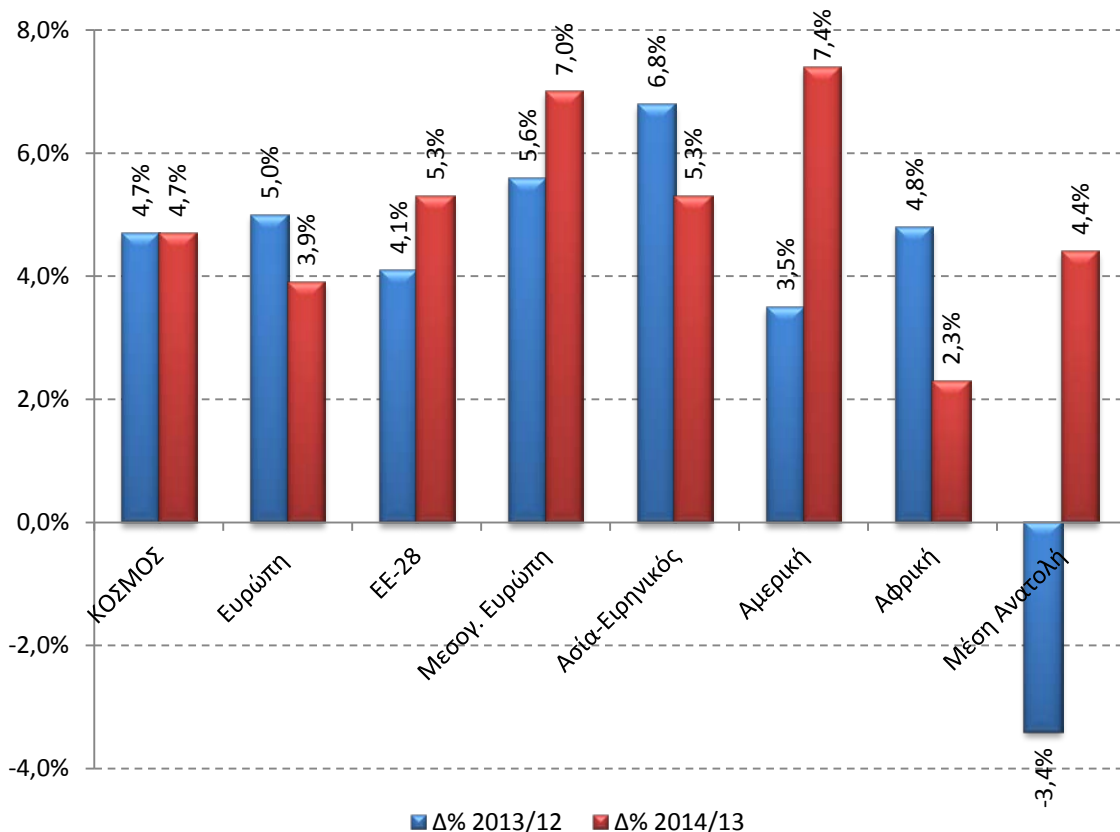
Οι Διεθνείς Τουριστικές Αφίξεις το 2014 έφτασαν τα

1.138 ΕΚΑΤΟΜΜΥΡΙΑ



Η Ευρώπη έχει τη μεγαλύτερη επισκεψιμότητα, καθώς συγκεντρώνει πάνω από το 50% των διεθνών τουριστών, γεγονός που συμβάλει τα μέγιστα στην οικονομική της ανάκαμψη

Διεθνείς Αφίξεις Τουριστών ανά Περιοχή, 2014



Η Αμερική και η Μεσογειακή Ευρώπη κατέγραψαν τα υψηλότερα ποσοστά αύξησης του τουρισμού τους, με 7,4% και 7,0% αντίστοιχα

Θεαματική ανάκαμψη παρουσίασε ο τουρισμός της Μέσης Ανατολής, παρά τα προβλήματα της περιοχής

❖ Τουριστικές Εξελίξεις στην Ελλάδα & σε Ανταγωνίστριες Χώρες

Χώρα		Αφίξεις			Τουριστικές Εισπράξεις			
		2012/11	2013/12	2014/13	2012/11	2013/12	2014/13	
ΕΛΛΑΔΑ ⁽¹⁾	Ιαν.- Νοε.	-5,6	15,3	22,7	Ιαν.- Νοε.	-0,6	16,3	10,8
Ιταλία	Ιαν.- Οκτ.	0,0	2,6	1,8	Ιαν.- Οκτ.	3,3	3,3	3,2
Ισπανία	Ιαν.- Δεκ.	2,3	5,5	7,2	Ιαν.- Οκτ.	1,8	3,5	7,5
Πορτογαλία ⁽²⁾	Ιαν.- Νοε.	3,8	7,9	11,3	Ιαν.- Νοε.	5,7	7,2	12,2
Κροατία ⁽²⁾	Ιαν.- Νοε.	5,1	3,7	2,7	Ιαν.- Σεπτ.	3,8	4,7	2,7
Κύπρος	Ιαν.- Δεκ.	3,0	-2,4	1,5	Ιαν.- Οκτ.	11,0	8,9	-3,6
Τουρκία	Ιαν.- Δεκ.	1,0	9,8	5,5	Ιαν.- Νοε.	1,5	9,7	6,6

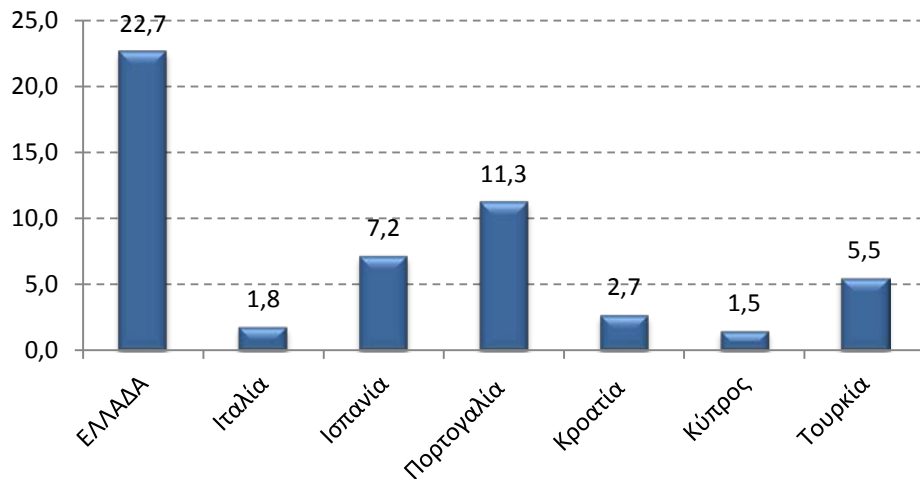
(1) Εισερχόμενη ταξιδιωτική κίνηση. Έρευνα Συνόρων ΤτΕ.

(2) Αφορά διανυκτερεύσεις αλλοδαπών τουριστών σε ξενοδοχειακά καταλύματα.

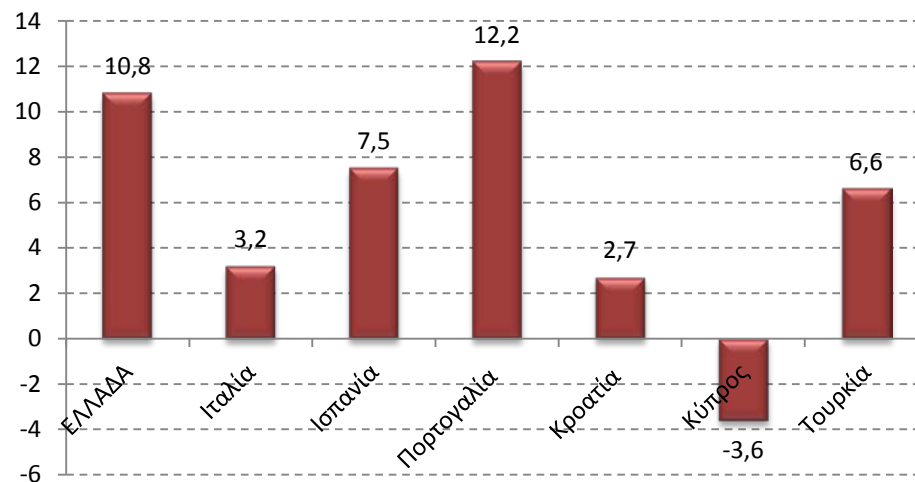
Πηγή: Εθνικές Στατιστικές Υπηρεσίες και Κεντρικές Τράπεζες των χωρών. Επεξεργασία ΙΤΕΠ.

❖ Τουριστικές Εξελίξεις στην Ελλάδα & σε Ανταγωνίστριες Χώρες

Ποσοστιαία Μεταβολή Αφίξεων 2014/13



Ποσοστιαία Μεταβολή Εισπράξεων 2014/13



Πηγή: Εθνικές Στατιστικές Υπηρεσίες και Κεντρικές Τράπεζες των χωρών. Επεξεργασία ΙΤΕΠ.

Αφίξεις, Εισπράξεις, Διανυκτερεύσεις

Ελληνικός Τουρισμός

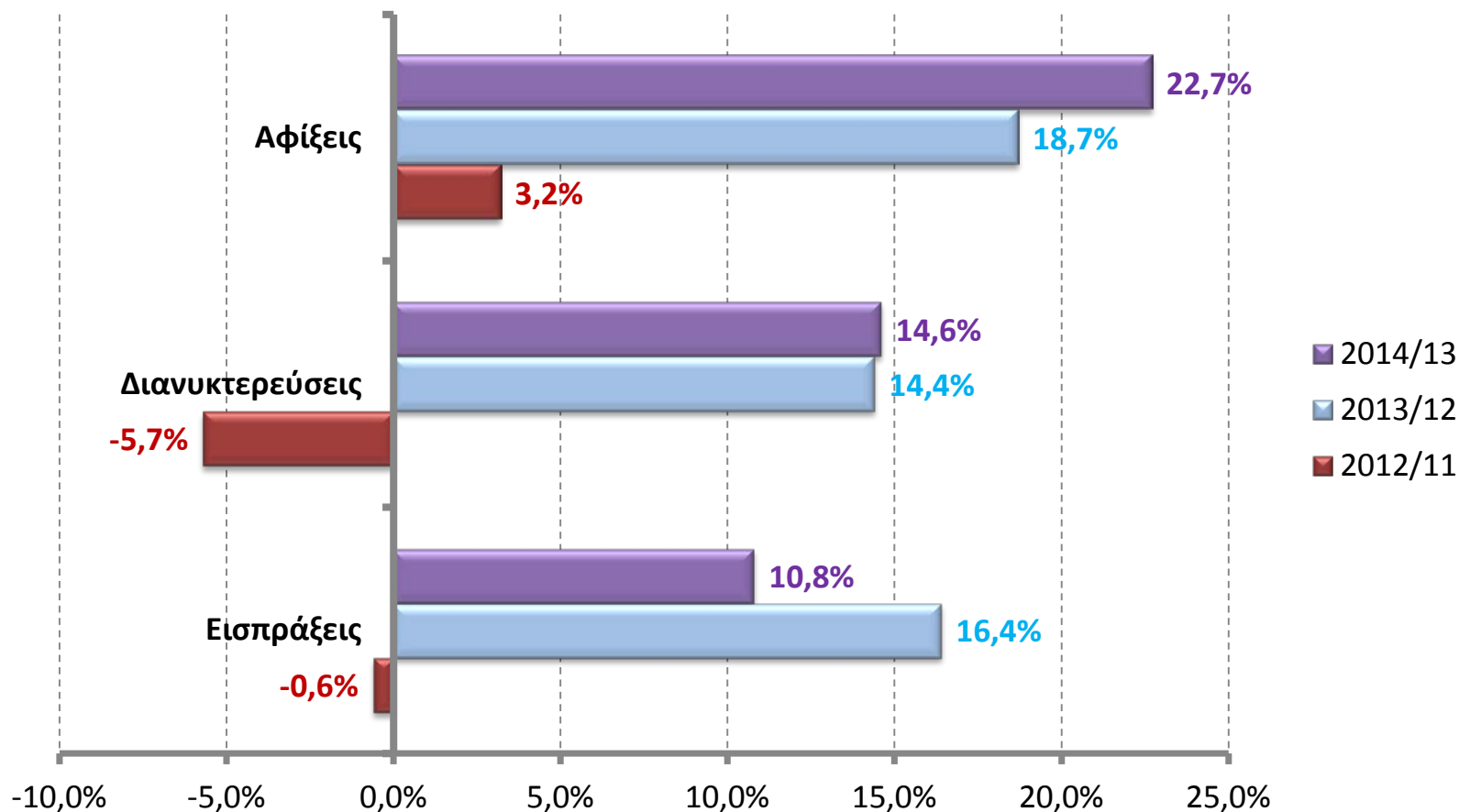


ΙΝΣΤΙΤΟΥΤΟ ΤΟΥΡΙΣΤΙΚΩΝ
ΕΡΕΥΝΩΝ ΚΑΙ ΠΡΟΒΛΕΨΕΩΝ



ΞΕΝΟΔΟΧΕΙΑΚΟ ΕΠΙΜΕΛΗΤΗΡΙΟ ΕΛΛΑΔΟΣ
HELLENIC CHAMBER OF HOTELS

❖ Εξέλιξη βασικών τουριστικών μεγεθών στην Ελλάδα



Πηγή: Τράπεζα της Ελλάδος. Επεξεργασία ΙΤΕΠ.

▪ Σημείωση: Τα στοιχεία για τις αφίξεις και τις εισπράξεις του 2014 βασίζονται στο 11μηνο του έτους και για τις διανυκτερεύσεις στο 9μηνο του έτους.

❖ **Αεροπορικές Αφίξεις Αλλοδαπών Τουριστών σε Επιλεγμένα Αεροδρόμια της Χώρας, Δ% 2014/13**

ΕΛΛΑΔΑ: +15,5%

14.745.979 αφίξεις το 2014

+1.974.405

περισσότεροι τουρίστες από
το 2013



Αθήνα  29,5%

Θεσσαλονίκη  16,1%

Μύκονος  39,6%

Σαντορίνη  28,9%

Καλαμάτα  88,0%

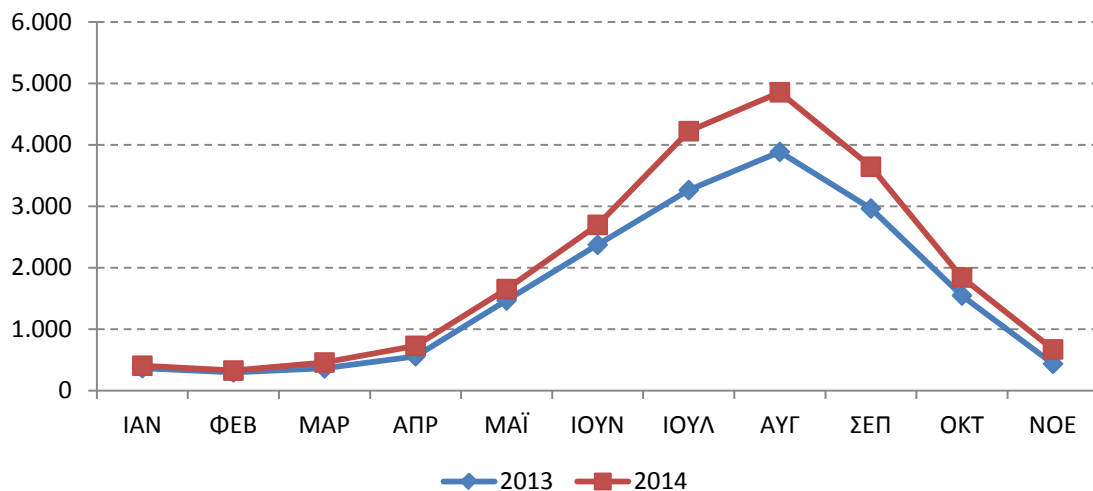
Σκιάθος  18,9%

Ζάκυνθος  17,8%

Χανιά  14,2%

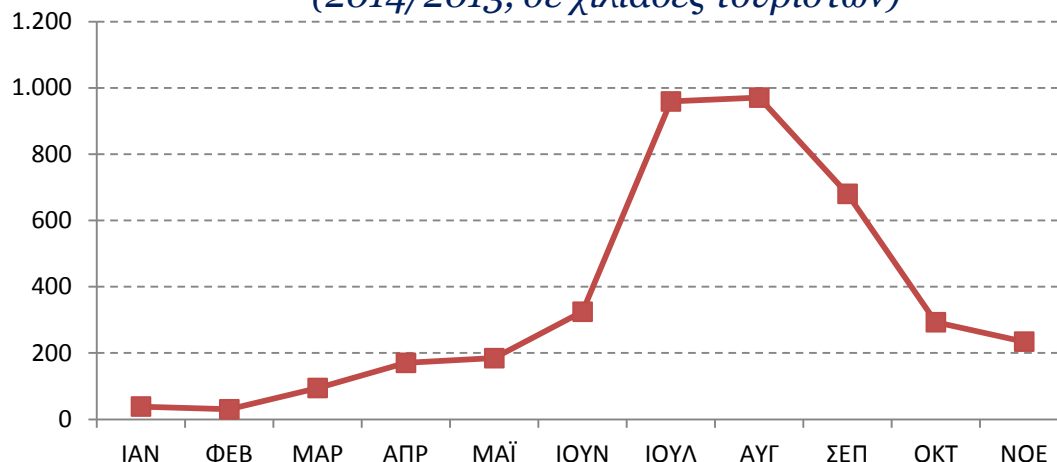
❖ Αφίξεις Εισερχόμενου Τουρισμού και Εποχικότητα στην Ελλάδα

Μηνιαία Κατανομή Αφίξεων



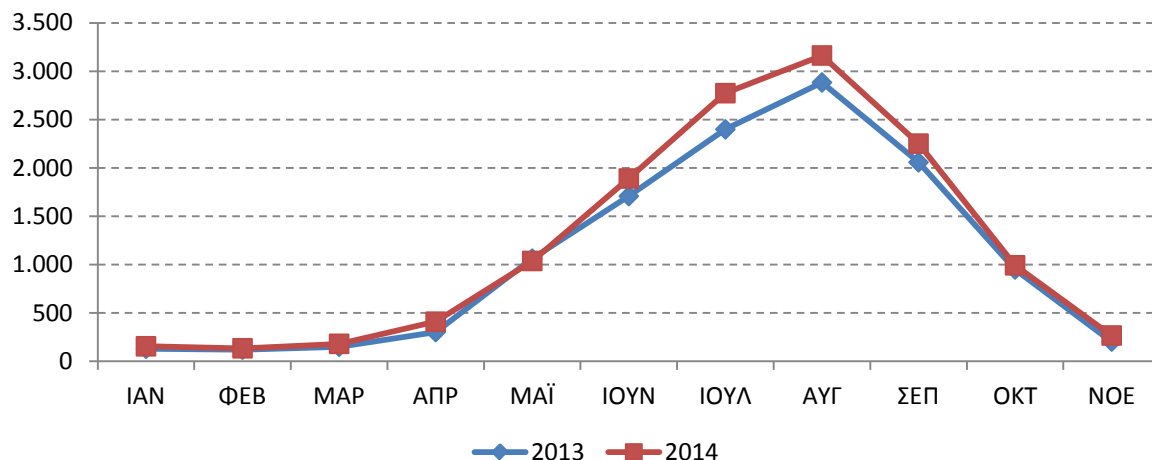
Παρά την αύξηση των αφίξεων κατά 22,7% το 2014 σε σχέση με το 2013, ο δείκτης εποχικότητας αφίξεων αυξήθηκε κατά 1,4%

Μηνιαία Μεταβολή Αφίξεων (2014/2013, σε χιλιάδες τουριστών)

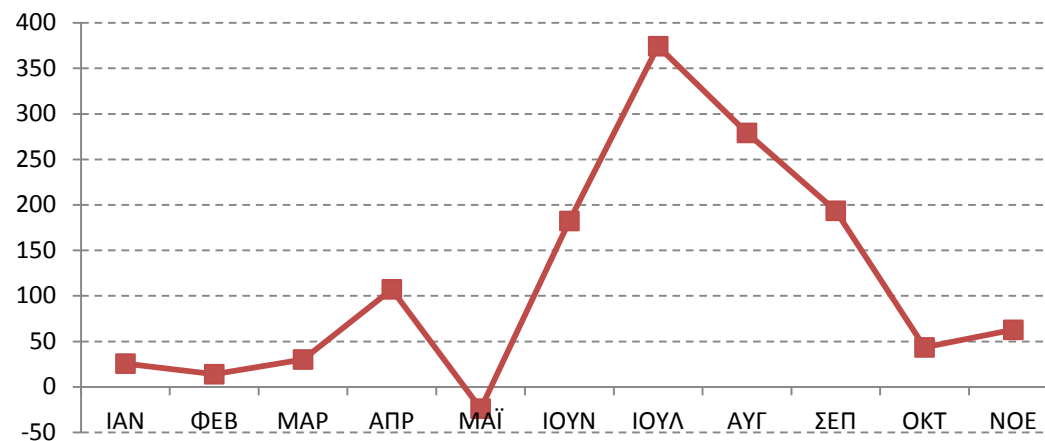


❖ Δαπάνες Αλλοδαπού Τουρισμού και Εποχικότητα στην Ελλάδα

Μηνιαία Κατανομή Δαπανών



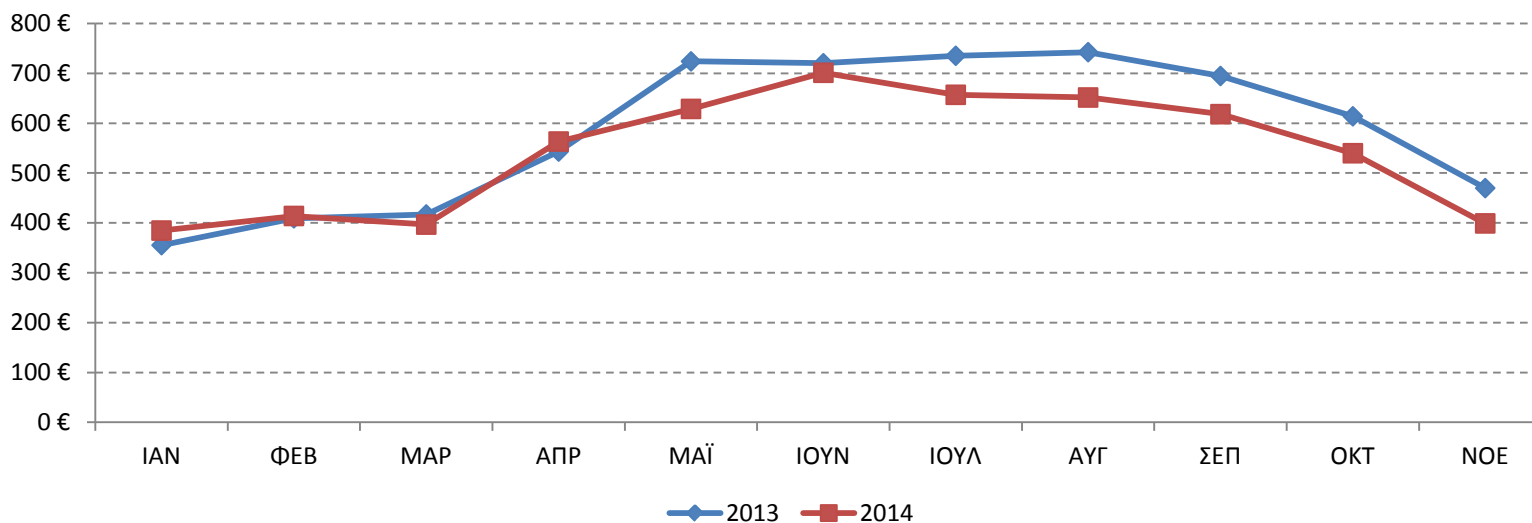
Μηνιαία Μεταβολή Δαπανών (2014/2013, σε εκατ. ευρώ)



Αντίθετα με τις αφίξεις, ο δείκτης εποχικότητας για τις δαπάνες κατέγραψε οριακή μείωση κατά **0,2%**.

❖ Δαπάνες Εισερχόμενου Τουρισμού και Εποχικότητα στην Ελλάδα

Μηνιαία Εξέλιξη της Δαπάνης ανά Επίσκεψη, 2013 - 2014



Η δαπάνη ανά επίσκεψη μειώθηκε κατά **9,2%** το 9μηνο του 2014 σε σχέση με το αντίστοιχο 9μηνο του 2013 και παρουσιάζει συνεχή καθοδική πορεία.

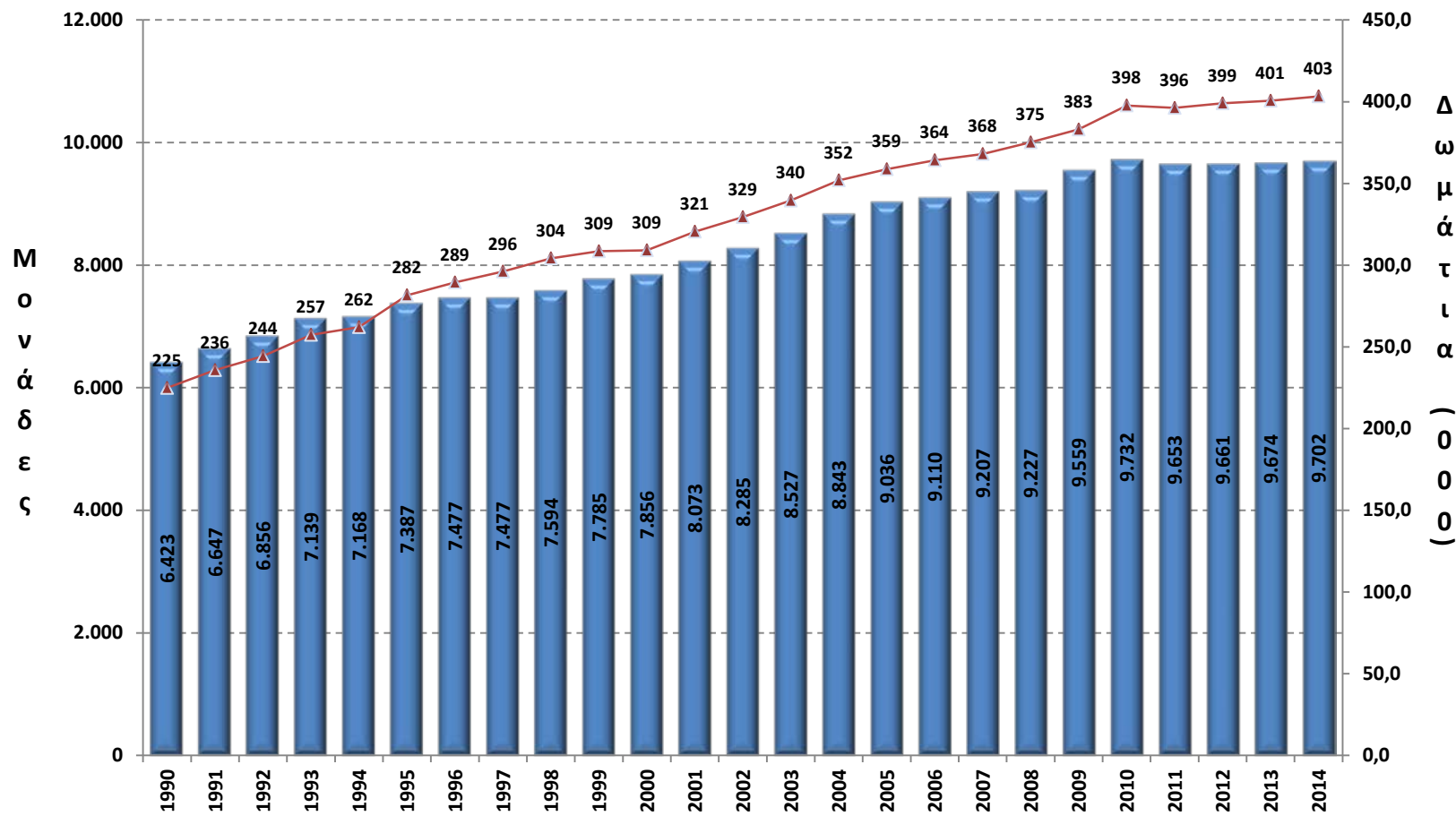
Η μείωση αυτή οφείλεται σε δύο παράγοντες

Στη μείωση της δαπάνης ανά διανυκτέρευση κατά **3,2%**

Στη μείωση της μέσης διάρκειας παραμονής κατά **6,3%**

❖ Προφίλ της Ελληνικής Ξενοδοχίας

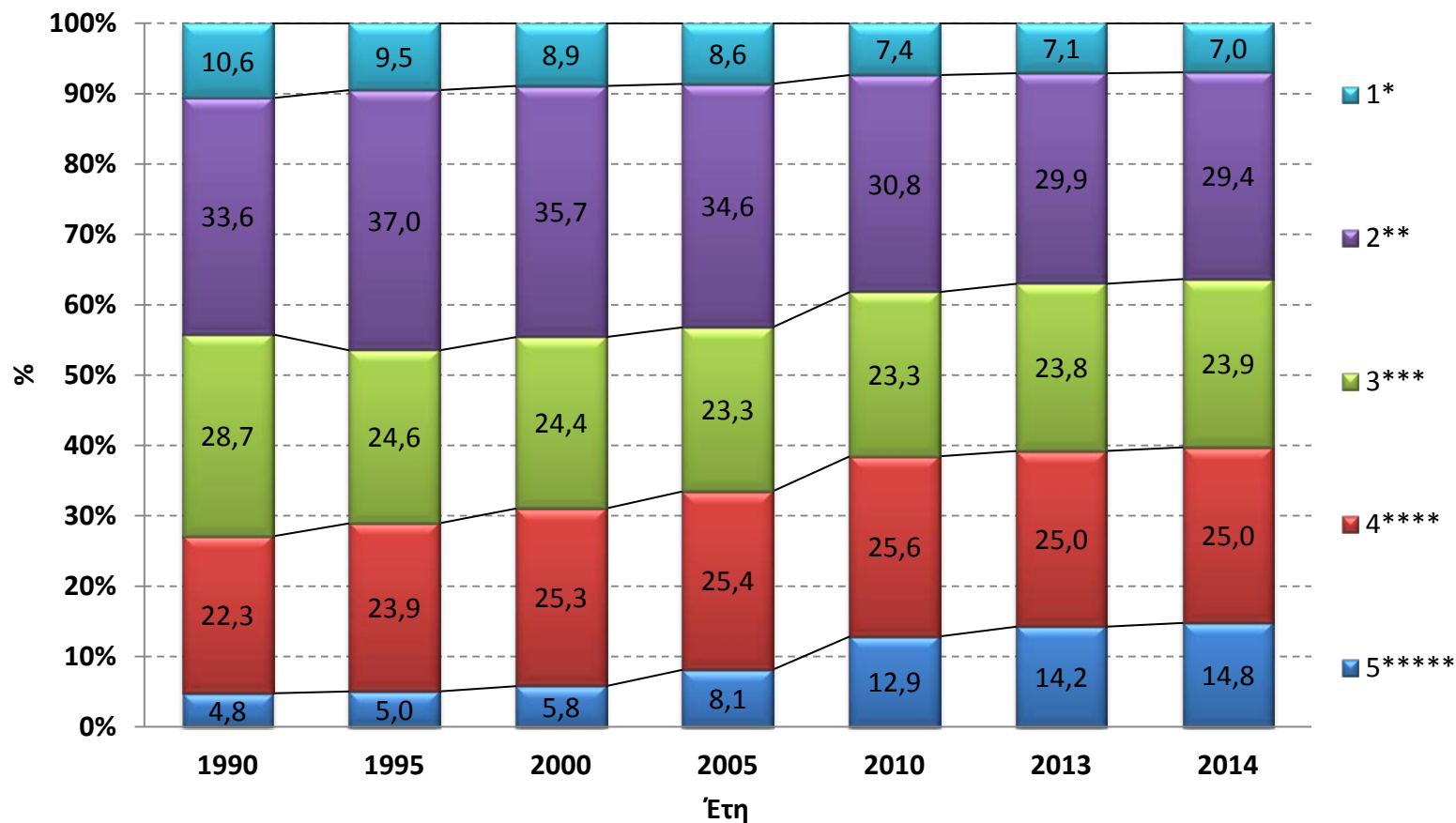
Διαχρονική Εξέλιξη των Ξενοδοχειακών Μονάδων 1990 - 2014



Πηγή: Ξενοδοχειακό Επιμελητήριο Ελλάδος, 2014.

❖ Προφίλ της Ελληνικής Ξενοδοχίας

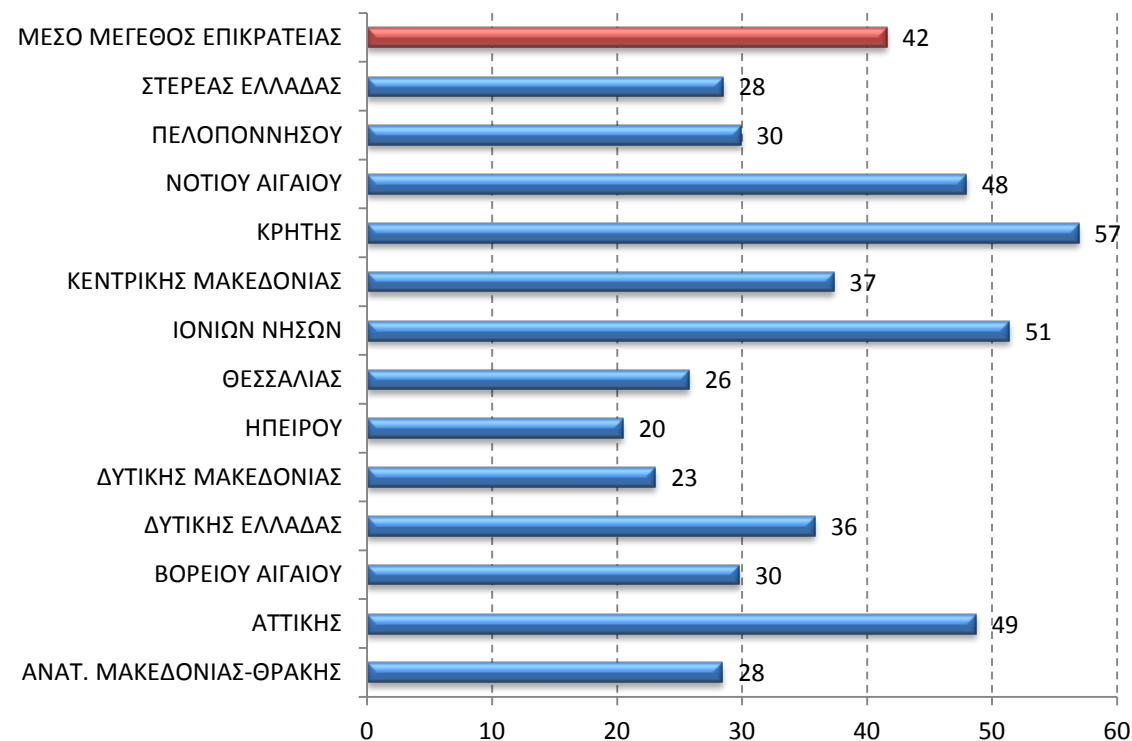
Διαχρονική Εξέλιξη της Σύνθεσης των Ξενοδοχειακών Μονάδων 1990 - 2014



Πηγή: Ξενοδοχειακό Επιμελητήριο Ελλάδος, 2014.

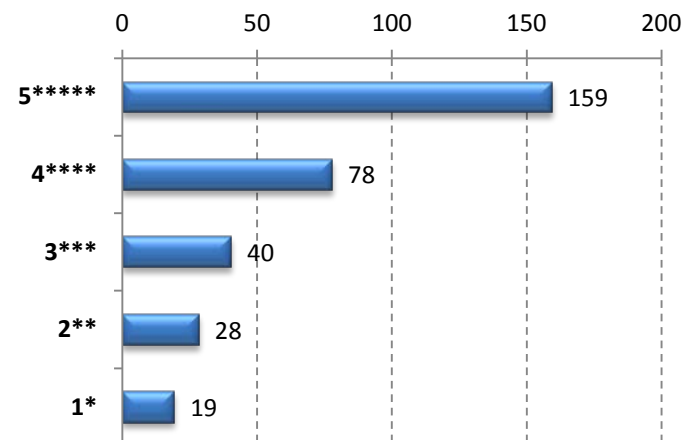
❖ Μέσο Μέγεθος των Ξενοδοχειακών Μονάδων, 2014

Ανά Περιφέρεια



Τα ξενοδοχεία της Κρήτης, των Ιονίων Νήσων, της Αττικής και του Νοτίου Αιγαίου έχουν μέσο μέγεθος μεγαλύτερο από το μέσο όρο της χώρας

Ανά Κατηγορία



❖ Προφίλ της Ελληνικής Ξενοδοχίας την Περίοδο της Κρίσης

Το ξενοδοχειακό δυναμικό ανανεώνεται

Την περίοδο 2010 – 2014

- Άνοιξαν
696 νέα ξενοδοχεία συνολικής δυναμικότητας 50.103 κλινών
- Διέκοψαν τη λειτουργία τους
523 μονάδες συνολικής δυναμικότητας 28.866 κλινών

.... και αναβαθμίζεται

- Το **73%** των μονάδων που άνοιξαν εντάχθηκαν στις 3 υψηλότερες κατηγορίες ξενοδοχείων
- Ενώ από τις μονάδες που διέκοψαν τη λειτουργία τους, το **29%** περίπου προερχόταν από τις 3 υψηλότερες κατηγορίες
- Από το 1990 έχει σχεδόν **τριπλασιαστεί** το ποσοστό των ξενοδοχείων 5 αστέρων (4,8% το 1990, 14,8% το 2014)

❖ **Επιδόσεις των Ξενοδοχείων**

(1)

Από τα πρώτα στοιχεία της ετήσιας έρευνας που εκπονεί το ΙΤΕΠ για τις επιδόσεις των ξενοδοχείων προκύπτουν τα ακόλουθα για τις μεταβολές στα μεγέθη του 2013 σε σχέση με το 2012:

Μεταβολές βασικών δεικτών Αύγ. 2013/Αύγ. 2012 (*)

	5*	4*	3*	2*	1*	Σύνολο
Μέση τιμή δωματίου	14,1%	13,7%	-8,5%	-2,1%	-0,2%	9,0%
Μέση πληρότητα	1,2%	6,4%	3,9%	4,2%	-8,5%	3,7%
Μέσο Έσοδο ανά δωμάτιο	2,8%	3,5%	7,0%	4,1%	-3,9%	3,5%

() Προσωρινά στοιχεία από την ετήσια έρευνα πεδίου του ΙΤΕΠ.*

- Στο σύνολο των ξενοδοχείων παρατηρήθηκε αύξηση τόσο των τιμών όσο και των πληροτήτων και εσόδων ανά δωμάτιο.
- Τα ξενοδοχεία 5* και 4* που αύξησαν τη μέση τιμή διάθεσης των δωματίων τους κατέγραψαν αύξηση τόσο της πληρότητας, όσο και του μέσου εσόδου ανά δωμάτιο.
- Τα ξενοδοχεία 3* και 2* μείωσαν τις τιμές τους το αντίστοιχο διάστημα και κατέγραψαν αυξήσεις τόσο στην πληρότητα όσο και στα έσοδα ανά δωμάτιο.
- Τέλος, τα ξενοδοχεία 1* παρά τη μείωση των τιμών δεν κατάφεραν να πετύχουν θετικά αποτελέσματα στα υπόλοιπα μεγέθη.

❖ **Επιδόσεις των Ξενοδοχείων**

(2)

Από τα πρώτα στοιχεία της ετήσιας έρευνας που εκπονεί το ΙΤΕΠ για τις επιδόσεις των ξενοδοχείων προκύπτουν τα ακόλουθα για τις μεταβολές στα μεγέθη του 2014 σε σχέση με το 2013:

Μεταβολές βασικών δεικτών Αύγ. 2014/Αύγ. 2013 (*)

	5*	4*	3*	2*	1*	Σύνολο
Μέση τιμή δωματίου	8,9%	5,9%	13,7%	1,8%	-6,1%	7,9%
Μέση πληρότητα	5,2%	8,4%	9,2%	6,9%	22,1%	7,5%

() Προσωρινά στοιχεία από την ετήσια έρευνα πεδίου του ΙΤΕΠ. Η σύγκριση των δύο ετών γίνεται με βάση τα στοιχεία του δείγματος των ξενοδοχείων που έχει συγκεντρωθεί μέχρι αυτή τη στιγμή για το 2014.*

- Τον Αύγουστο του 2014 όλα τα ξενοδοχεία, εκτός από τα 1*, αύξησαν τις τιμές και τις πληρότητες σε σχέση με τον αντίστοιχο μήνα του 2013.
Τη μεγαλύτερη αύξηση της πληρότητας εμφανίζουν τα ξενοδοχεία 1*, τα οποία έχουν μειώσει αισθητά τη μέση τιμή διάθεσης των δωματίων τους.
- Την ίδια περίοδο, στο σύνολο των ξενοδοχείων καταγράφονται σημαντικές αυξήσεις στις τιμές και τις πληρότητες της τάξης του 7,5%-8,0%, γεγονός που προμηνύει μια σημαντική αύξηση του μέσου εσόδου ανά δωμάτιο για το 2014.

❖ Μερίδιο της Ελληνικής Ξενοδοχίας στις Συνολικές Τουριστικές Εισπράξεις της Χώρας

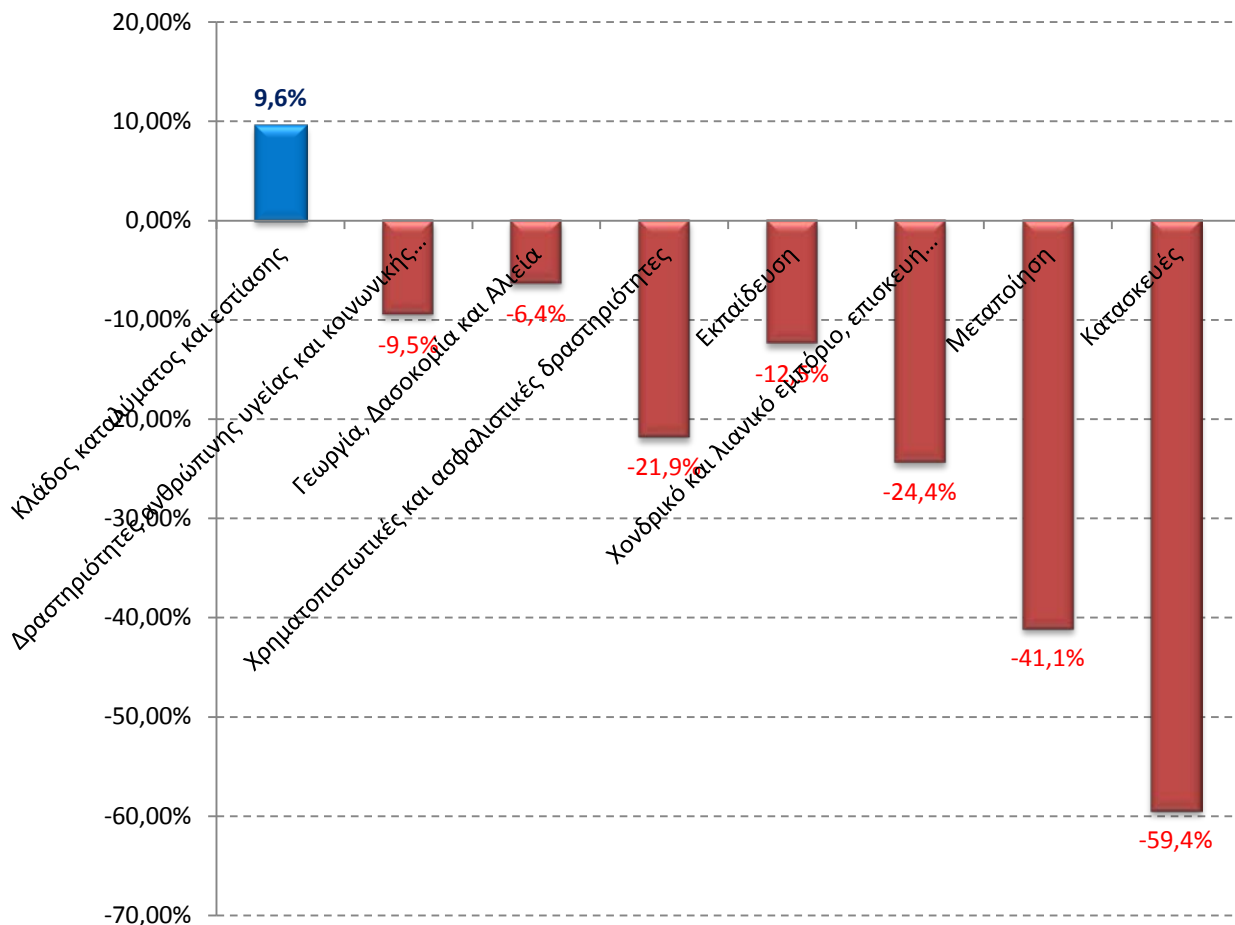
(Ιαν. – Σεπτ. 2014 / Ιαν. – Σεπτ. 2013)

Από τα στοιχεία της Τράπεζας της Ελλάδος για τις τουριστικές εισπράξεις, προκύπτουν τα ακόλουθα συμπεράσματα σχετικά με τις τουριστικές εισπράξεις αλλοδαπών τουριστών που διανυκτέρευσαν **αποκλειστικά και μόνο** σε ξενοδοχειακό κατάλυμα και δείχνουν τη σημασία της ελληνικής ξενοδοχίας:

Οι τουριστικές εισπράξεις από διανυκτερεύσεις **ΜΟΝΟ** σε ξενοδοχεία:

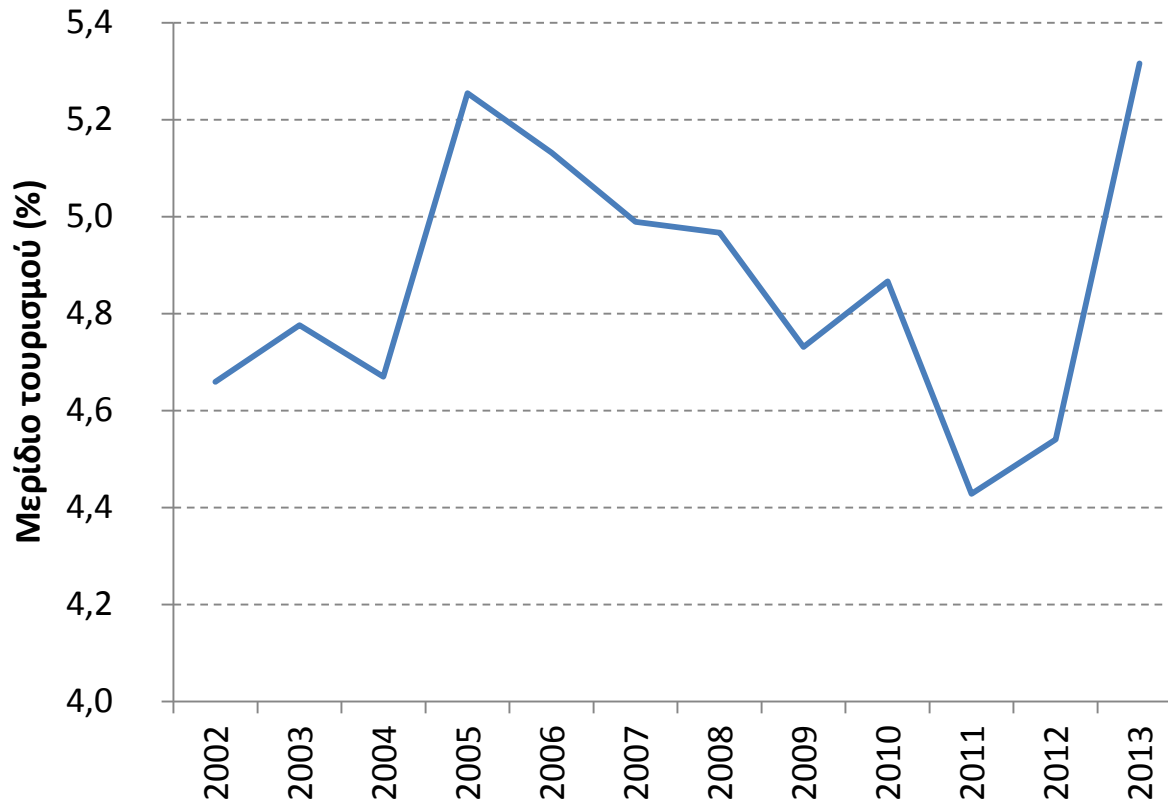
- Αυξήθηκαν κατά **10,7%**
- Αποτελούν το **62%** των συνολικών τουριστικών εισπράξεων

❖ Ελληνικός Τουρισμός και Απασχόληση (Σωρευτική μεταβολή 2008 – Q3:2014)



Αξιοσημείωτη είναι η συμβολή των κλάδων καταλύματος & εστίασης στην τόνωση της απασχόλησης. Αποτελεί τον μοναδικό παραγωγικό κλάδο, στον οποίο, σωρευτικά από το 2008 έως το 3^ο τρίμηνο του 2014, καταγράφηκε αύξηση που αγγίζει το 10%.

❖ Διαχρονική Εξέλιξη του Άμεσου Μεριδίου του Ελληνικού Τουρισμού
στο ΑΕΠ
(2002 - 2013)



Το μερίδιο του τουρισμού στο ΑΕΠ τα τελευταία χρόνια παρουσιάζει μια δυναμικά αυξητική τάση, υπερκαλύπτοντας τις απώλειες που είχε καταγράψει την περίοδο 2006-2011.



ΞΕΝΟΔΟΧΕΙΑΚΟ ΕΠΙΜΕΛΗΤΗΡΙΟ ΕΛΛΑΔΟΣ
HELLENIC CHAMBER OF HOTELS

Ευχαριστούμε για την προσοχή σας