



ΠΑΣΕΓΕΣ
ΙΟΥΛΙΟΣ 2013

Πρόσφατες Εξελίξεις στην Αγροτική Οικονομία της Ελλάδος



Μπορούμε να στερηθούμε πολλά, το μέλλον μας όμως όχι!

3D MEDIA

Στηρίζουμε τις αξίες που μας στηρίζουν

Σε στιγμές δύσκολες, απρόοπτα γεγονότα ή περιόδους κρίσης, η Συνεταιριστική Ασφαλιστική σας υποστηρίζει με πράξεις και δημιουργεί τις βάσεις για ένα ασφαλές μέλλον.

Κεντρικά γραφεία: Λεωφ. Συγγρού 367, 175 64 Π. Φάληρο, Αθήνα
τηλ: 210 9491 280-299 | fax: 210 9403 148 | email: info@syneteristiki.gr
Υποκατάστημα: Πολυτεχνείου 27-29, 546 26 Θεσσαλονίκη
τηλ: 2310 554 331, 2310 544 775 | fax: 2310 500 240 | www.syneteristiki.gr

 **συνεταιριστική**
Α Σ Φ Α Λ Ι Σ Τ Ι Κ Η

Είμαστε Εσύ.



euresa



Unipol
ASSICURAZIONI

Περιεχόμενα



Επισημάνσεις	2
Γενικές Πληροφορίες	7
1. Βασικά Στοιχεία	8
2. Πληθυσμός και Οικονομία	9
3. Γεωργία, Χρηματοοικονομικά Στοιχεία	
3.1 Δαπάνες ΚΑΠ	10
3.2 Κατανομή δαπανών ΚΑΠ	10
3.2 Κατανομή άμεσων ενισχύσεων	11
4. Γεωργία, Οικονομικοί Λογαριασμοί	
4.1 Αγροτική παραγωγή	12
4.2 Εισροές, γεωργικό εισόδημα	13
4.3 Αξία παραγωγής, ενδιάμεση ανάλωση	14
4.4 Εξέλιξη εισροών εργασίας, συγκρίσεις	15
4.5 Εξέλιξη τιμών εισροών, εκροών	16
5. Γεωργικές Συναλλαγές	
5.1 Γεωργικές συναλλαγές 2011	17
5.2 Συναλλαγές γεωργικών προϊόντων	18
6. Διάρθρωση Γεωργικών Εκμεταλλεύσεων	
6.1 Διάρθρωση γεωργικών εκμεταλλεύσεων	19
6.2 Διάρθρωση εργατικού δυναμικού	20

Επισημάνσεις

Στην έκθεση αυτή παρουσιάζεται η νεότερη έκδοση των εξελίξεων στην αγροτική οικονομία της χώρας, μετά από την επικαιροποίηση της προηγούμενης, που δημοσιεύτηκε στην ιστοσελίδα της ΠΑΣΕΓΕΣ τον Ιούλιο του 2012. Πρόκειται για ορισμένα βασικά στοιχεία και μεγέθη, που περιέχονται σε πρόσφατη έκδοση της Ευρωπαϊκής Επιτροπής¹, προσδιορίζοντας τη σημασία και τις εξελίξεις στην ελληνική γεωργία στο διάστημα των τελευταίων ετών.

Τα στοιχεία που περιλαμβάνονται στην ανανεωμένη αυτή έκδοση παρουσιάζονται με τη μορφή πινάκων και διαγραμμάτων, προσφέροντας τη δυνατότητα συνοπτικής ενημέρωσης σε ορισμένα μακροοικονομικά μεγέθη, στους οικονομικούς λογαριασμούς της γεωργίας και στις δαπάνες της ΚΑΠ, στις εξελίξεις στο αγροτικό εισόδημα, στην ανάλυση της αξίας και του κόστους της αγροτικής παραγωγής κατά κατηγορία, στην εξέλιξη των τιμών των εισροών και εκροών, στο εμπόριο των αγροτικών προϊόντων, στη διάρθρωση των γεωργικών εκμεταλλεύσεων και του απασχολούμενου δυναμικού.

Οι επισημάνσεις που ακολουθούν, που επεξεργάστηκαν από το Γενικό Διευθυντή της ΠΑΣΕΓΕΣ κ. Πάννη Τσιφόρο με τη συνεργασία και την υποστήριξη των στελεχών της κ. Μιχάλη Σμύρη, κας Γεωργίας Σιμάτου και κας Χριστίνας Σταυροπούλου, παρουσιάζουν με κριτική επισκόπηση τις σημαντικότερες εξελίξεις.

Εξελίξεις στην οικονομική δραστηριότητα

Η ύφεση στην ελληνική οικονομία ήταν έντονη και το 2012 με αποτέλεσμα την υποχώρηση του ΑΕΠ με ετήσιο ρυθμό 6,4%. Σύμφωνα με ορισμένες αναλύσεις², στη μείωση αυτή κυρίως συνέβαλαν η πτώση της ιδιωτικής κατανάλωσης (-9,1%) και των επενδύσεων (-19,2%), ενώ κάμψη παρουσίασε και ο ρυθμός ανόδου των εξαγωγών αγαθών, παρουσιάζοντας αύξηση κατά 1,8% έναντι της σημαντικά υψηλότερης του 2011 (4%). Σημειώνεται ωστόσο η θετική εξέλιξη στις εξαγωγές αγροτικών προϊόντων, με ρυθμό ανόδου της τάξεως του 10,5% κατά το 2012, ενώ σύμφωνα με πρόσφατες εκτιμήσεις η τάση παραμένει ανοδική στο πρώτο τρίμηνο του 2013.

Από την πλευρά της προσφοράς, η ακαθάριστη προστιθέμενη αξία, σε σταθερές τιμές, μειώθηκε κατά 6,8% και ήταν εντονότερη στον τομέα των κατασκευών (-15,6%) και στον τριτογενή τομέα, κυρίως στο εμπόριο, τα ξενοδοχεία, τα εστιατόρια, τις μεταφορές και τις επικοινωνίες, με σωρευτική μείωση στους κλάδους αυτούς κατά 13,3% περίπου. Στον πρωτογενή τομέα όμως (-3,2%), αλλά και στη βιομηχανία (-1,7%) η πτώση ήταν ηπιότερη.

Σημασία του πρωτογενούς τομέα

Η θέση του πρωτογενούς τομέα στην ελληνική οικονομία εξακολουθεί να παραμένει σημαντική, κρινόμενη από την έκταση και το μέγεθος του πληθυσμού των κυρίως αγροτικών περιοχών, έναντι των ενδιάμεσων και των αστικών, με ποσοστά της τάξεως του 82% και 43% αντίστοιχα. Εκτιμάται επίσης από το μέγεθος του εργατικού δυναμικού στις γεωργικές εκμεταλλεύσεις, αλλά και από τη συμμετοχή

¹ Agricultural Policy Perspectives, Member States factsheets - March 2013

² Τράπεζα της Ελλάδος, Νομισματική Πολιτική 2012-2013, Μάιος 2013

στην απασχόληση, με ποσοστό που ανέρχεται σε 12,4% κατά το 2011. Σημειώνεται ότι η μείωση της απασχόλησης στον πρωτογενή τομέα κυμάνθηκε το 2012 σε μικρό, σχετικά, ποσοστό (-3,4%), έναντι της σημαντικά μεγαλύτερης κάμψης στις κατασκευές (-17,4%), στη μεταποίηση (-13,4%) και στο εμπόριο (-10,9%), καλύπτοντας, αμέσως μετά το εμπόριο (17,9%), τον μεγαλύτερο αριθμό απασχολούμενων (490 χιλ. και ποσοστό 13%), με απόσταση από τον κλάδο της μεταποίησης (9,6%), του τουρισμού (7,3%) και των κατασκευών (5,5%).

Όπως εξάλλου έχει επισημανθεί και σε προηγούμενες αναφορές, ο αγροτικός τομέας αποτελεί βασικό τροφοδότη σειράς προϊόντων και υπηρεσιών, ιδιαίτερης σημασίας για τη βιομηχανία τροφίμων και ποτών, η οποία αποτελεί σταθερά τον κινητήριο μοχλό της μεταποίησης, αλλά και από τη συνεισφορά των αγροτικών προϊόντων στο εξωτερικό εμπορικό ισοζύγιο της χώρας, που παρουσιάζει σταθερότητα και δυναμισμό ακόμα και στην περίοδο της ύφεσης στην οικονομία. Είναι χαρακτηριστικό, σύμφωνα με ορισμένα στοιχεία³ ότι στη σύνθεση των εξαγόμενων αγαθών το ποσοστό των αγροτικών προϊόντων, περιλαμβανομένων των τροφίμων, των ποτών και του καπνού, ανήλθε το 2012 στο 26,8%, ποσοστό μεγαλύτερο εκείνου του προηγούμενου έτους (25,4%).

Σύμφωνα πάντως με τα στοιχεία του πίνακα που ακολουθεί, η χρησιμοποιούμενη γεωργική γη εκτιμάται το 2011 σε 34,8 εκατ. στρέμματα περίπου, περιλαμβάνοντας 717.000 αγροτικές εκμεταλλεύσεις, με μικρό μέσο μέγεθος (49 στρ.) που υπολείπεται αισθητά του μέσου όρου των αγροτικών εκμεταλλεύσεων στην ΕΕ-27 (146 στρ.). Στο σύνολό του ο πρωτογενής τομέας απασχολεί κατά το έτος αυτό 507.000 άτομα, πλήθος που αντιπροσωπεύει το 12,4% του οικονομικά ενεργού πληθυσμού της χώρας. Η αξία της παραγωγής του γεωργικού κλάδου, σε τρέχουσες τιμές, εκτιμάται το 2012 (προσωρινά στοιχεία) σε 10,8 δις ευρώ περίπου, ενώ η ακαθάριστη προστιθέμενη αξία του, σε βασικές τιμές, βρίσκεται στο χαμηλό επίπεδο των 5 δις ευρώ, μέγεθος που αναλογεί στο 4% στο σύνολο της οικονομίας. Η αξία των εισαγόμενων αγροτικών προϊόντων - περιλαμβανομένων των τροφίμων και των ποτών, βρίσκεται σε υψηλό σημείο, καλύπτοντας το 13,6% της συνολικής αξίας των εισαγωγών, με αποτέλεσμα να διαμορφώνεται αρνητικό ισοζύγιο στο εμπόριο αγροτικών προϊόντων της χώρας, με έλλειμμα το οποίο κατά το 2011 προσεγγίζει το επίπεδο των 2 δις ευρώ περίπου.

³ Κέντρο Εξαγωγικών Ερευνών Μελετών (ΚΕΕΜ), Ιανουάριος - Δεκέμβριος 2012

Βασικά μεγέθη αγροτικού τομέα

Μεγέθη	ΕΕ-27	Ελλάδα
Έκταση κυρίως αγροτικών περιοχών (% της συνολικής, το 2008)	57,6	82,0
Πληθυσμός κυρίως αγροτικών περιοχών (% του συνολικού, το 2008)	23,6	43,0
Χρησιμοποιούμενη γεωργική γη (σε 1000 εκτάρια, το 2011)	171 603,0	3 478,0
Αριθμός γεωργικών εκμεταλλεύσεων (σε 1000, το 2011)	11 757,0	717,0
Έκταση ανά εκμετάλλευση (σε εκτάρια, το 2011)	14,6	4,9
Σύνολο εργατικού δυναμικού εκμεταλλεύσεων (σε 1000, το 2010)	24 889,0	1 133,0
Απασχόληση κυρίως αγροτικών περιοχών (% της συνολικής, το 2008)	21,7	41,0
Αριθμός απασχολούμενων πρωτογενούς τομέα (σε 1000, το 2011)	10 761,0	507,0
Ποσοστό απασχόλησης πρωτογενούς τομέα στο σύνολο (% , το 2011)	5,0	12,4
Αξία προϊόντος γεωργικού τομέα, σε τρέχουσες τιμές (δισ € , το 2012)	405,6	10,8
Ακαθάριστη Προστιθέμενη Αξία, σε βασικές τιμές (δισ € , το 2012)	159,4	5,1
ΑΠΑ κυρίως αγροτικών περιοχών (% της συνολικής, το 2008)	17,2	34,0
Ποσοστό γεωργίας στο ΑΕΠ (% , το 2011)	1,2	2,5
Ποσοστό ΑΠΑ πρωτογενούς τομέα στην οικονομία (% , το 2011)	2,3	4,0
Μερίδιο εισαγωγών αγροτικών προϊόντων στο σύνολο (% , το 2011)	5,8	13,6
Μερίδιο εξαγωγών αγροτικών προϊόντων στο σύνολο (% , το 2011)	6,8	17,5
Εμπορικό ισοζύγιο αγροτικών προϊόντων (σε δισ € , το 2011)	6 579,6	-1,9

Πηγή: European Commission, Agriculture in the EU, Statistical and Economic Information, Report 2012, December 2012

Ενισχύσεις της ΚΑΠ

Σύμφωνα με τα στοιχεία του αντίστοιχου πίνακα (3.1), οι πόροι από τις ενισχύσεις της ΚΑΠ ανήλθαν το 2011 στο επίπεδο των 3,092 δισ ευρώ, αποτελούμενοι, κατά το μεγαλύτερο μέρος τους, από τις άμεσες πληρωμές (76,1%) που αφορούν κυρίως στις αποσυνδεδεμένες ενισχύσεις (88% περίπου των άμεσων πληρωμών). Σημαντική εξάλλου ήταν η συμβολή των ενισχύσεων που αφορούν στην αγροτική ανάπτυξη (21,5%), ενώ περιορισμένες παραμένουν εκείνες των μέτρων αγοράς (2,4%), οι οποίες δαπανήθηκαν για τη στήριξη κλάδων, όπως τα οπωροκηπευτικά (το 42% περίπου των μέτρων αγοράς), τα προγράμματα διανομής τροφίμων (20,8%), ο αμπελο-οινικός (13,7%) και ο ελαιοκομικός κλάδος (12,5%). Σημειώνεται πάντως ότι στο διάστημα της πενταετίας 2007-2011 οι άμεσες πληρωμές αποτελούν, κατά μέσο όρο, το 79% του συνόλου των ενισχύσεων της ΚΑΠ, ποσοστό αισθητά μεγαλύτερο εκείνου στην ΕΕ-27 (68%).

Ενδιαφέρον επίσης αποκτά η κατανομή των άμεσων πληρωμών στους δικαιούχους, με κλιμάκωσή τους ανάλογα με το εύρος τους, σύμφωνα με την οποία το μεγαλύτερο μέρος των παραγωγών της χώρας αποτελείται από γεωργούς που εισπράττουν ποσά μικρότερα των 5.000 ευρώ. Η κατηγορία αυτή συγκεντρώνει (κατά το 2011) το 75% των γεωργών που εισέπραξαν μόλις το 17% της συνολικής αξίας. Από την άλλη πλευρά, ένα πολύ μικρό ποσοστό παραγωγών (1,3%), που εισέπραξαν ενισχύσεις μεγαλύτερες των 50.000 ευρώ, απορρόφησε το 23% του συνόλου των άμεσων πληρωμών.

Αγροτική παραγωγή

Η παραγωγή γεωργικών αγαθών παρουσιάζει το 2012 μικρή πτώση της αξίας της, σε τρέχουσες τιμές παραγωγού, κατά 1,4% περίπου, έναντι της σημαντικής αύξησής της τόσο κατά το 2010 (6,9%), όσο και κατά το 2011 (4,1%), ανερχόμενη στο ύψος των 9,78 δις ευρώ. Στο επίπεδο της φυτικής παραγωγής, η κάμψη (-1%) αποδίδεται στη μείωση της αξίας στα περισσότερα προϊόντα, ιδιαίτερα έντονη στο σιτάρι (-13,3%) παρά την άνοδό της σε ορισμένα είδη, όπως στον αραβόσιτο (10%), στο κρασί (21,8%), στο ελαιόλαδο (11,4%) και στα φρούτα (7%). Στη ζωική παραγωγή αισθητή ήταν η πτώση της αξίας στο αιγοπρόβειο κρέας (-9%), ενώ σημαντική αύξηση παρατηρείται στα πουλερικά (14,8%). Επισημαίνεται η συνεχής μείωση της αξίας της ζωικής παραγωγής στο διάστημα της τετραετίας 2009-2012, που παραμένει έντονα πτωτική σε δύο κρίσιμης σημασίας προϊόντα, όπως στο αιγοπρόβειο κρέας (-6,12%) και στο γάλα (-3,5%). Η σχέση πάντως μεταξύ φυτικής και ζωικής παραγωγής ως προς την αξία φαίνεται ότι δεν μεταβλήθηκε, με την αναλογία να διατηρείται κατά το 2012 (72/28), σχεδόν παρόμοια με εκείνη του προηγούμενου έτους.

Μεταξύ των παραγόμενων προϊόντων, στο διάστημα της πενταετίας 2008-2012, το προβάδισμα ως προς την κατανομή της αξίας κατέχουν τα φρούτα και τα κηπευτικά, με ποσοστά 16% και 15,5% αντίστοιχα. Ακολουθούν τα δημητριακά (13,1%), το γάλα (10,4%), το ελαιόλαδο (10,3%) και τα προϊόντα των αροτραίων καλλιεργειών (9%).

Εισροές, εκροές, αγροτικό εισόδημα

Στο διάστημα των τελευταίων ετών διαπιστώνεται εξαιρετικά μεγάλη αύξηση του κόστους παραγωγής, όπως προκύπτει από τη μεταβολή της αξίας των εισροών σε τρέχουσες, βασικές τιμές. Είναι χαρακτηριστικό ότι στην τετραετία 2009 - 2012 η άνοδος του κόστους των εισροών στην γεωργική παραγωγή υπερβαίνει, σε απόλυτο μέγεθος, το επίπεδο του 1 δις ευρώ (1052 εκατ. ευρώ περίπου), παρουσιάζοντας αύξηση της τάξεως του 22,5% και πλέον.

Το 2012 φαίνεται ότι περιορίζεται η αύξηση αυτή στο 1,6% περίπου, έναντι της πολλαπλάσιας άνοδου του προηγούμενου έτους (14,4%). Μεταξύ των επιμέρους κατηγοριών εισροών η δυσμενέστερη μεταβολή αναφέρεται στο κόστος των ζωοτροφών, που αυξήθηκε κατά 31% περίπου σε μια τετραετία, ανερχόμενο το 2012 στο ύψος των 2,12 δις ευρώ. Μεγαλύτερη ωστόσο ήταν η αύξηση στο κόστος της ενέργειας, που αυξήθηκε στην αναφερόμενη τετραετία κατά 64%, υπερβαίνοντας το 2012 το επίπεδο του 1,5 δις ευρώ. Όπως φαίνεται και στο σχετικό διάγραμμα (4.3), κατά μέσο όρο (2008-2012) οι δύο αυτές συνιστώσες εισροών καλύπτουν αθροιστικά το 55% της συνολικής ενδιάμεσης ανάλωσης στη γεωργική παραγωγή.

Στο επίπεδο των εκροών, η αξία του γεωργικού κλάδου, σε τρέχουσες τιμές, ανήλθε το 2012 σε 10,78 δις ευρώ, παρουσιάζοντας, μετά από μια τριετή άνοδο, μείωση κατά 1,3% σε σχέση με το προηγούμενο έτος. Αισθητή μείωση εξάλλου παρουσιάζει και η ακαθάριστη προστιθέμενη αξία (-4,4%), αποτιμώμενη σε βασικές τιμές, όπως συνέβη και το 2011 (-3,9%). Σταθερότητα παρουσιάζουν οι ενισχύσεις, ενώ σημαντική αύξηση σημειώνουν οι φόροι. Επισημαίνεται ότι στην τριετία 2009-2012 οι φόροι από 181,3 εκατ. ευρώ ανήλθαν σε 351,2 εκατ. ευρώ, σημειώνοντας αύξηση της τάξεως του 93% και πλέον.

Οι προηγούμενες εξελίξεις και κυρίως η σημαντική άνοδος του κόστους παραγωγής είχαν ως συνέπεια το αγροτικό εισόδημα (εισόδημα συντελεστών παραγωγής) να περιοριστεί το 2012, σε τρέχουσες τιμές, στο ύψος των 5,57 δις ευρώ μαζί με τις επιδοτήσεις (2,9 δις ευρώ), παρουσιάζοντας εκ νέου μείωση (-5,3%), μετά την προηγούμενη, ιδιαίτερα σημαντική πτώση του (-9,8%). Σωρευτικά, στο διάστημα της τετραετίας 2009-2012 το αγροτικό εισόδημα μειώθηκε κατά 20 ποσοστιαίες μονάδες, πτώση η οποία σε απόλυτο μέγεθος αντιστοιχεί σε απώλεια της τάξεως του 1,4 δις ευρώ περίπου.

⁴ Ανακοινώσεις του Πανελληνίου Συνδέσμου Εξαγωγέων

Γεωργικές συναλλαγές

Το μεγαλύτερο μέρος των εξαγόμενων γεωργικών προϊόντων κατά το 2011 (3,986 δις ευρώ) αφορά σε τελικά προϊόντα (67%) που κυρίως προορίζονται προς τις χώρες της ΕΕ-27 (66% περίπου). Οι εισαγωγές (5,967 δις ευρώ) κατά ποσοστό 80% προέρχονται από χώρες της ΕΕ-27 και κυρίως αφορούν σε τελικά προϊόντα. Στα προϊόντα αυτά εξάλλου οφείλεται το μεγαλύτερο μέρος του ελλείμματος στο εμπορικό ισοζύγιο γεωργικών προϊόντων (-1,987 δις ευρώ). Πρόσφατες εκτιμήσεις⁴ προσδιορίζουν το επίπεδο των εξαγωγών γεωργικών προϊόντων, περιλαμβανομένων των τροφίμων, των ποτών και του καπνού, κατά το 2012 στο ύψος των 4,549 δις ευρώ, αυξημένων κατά 10,5% σε σχέση με το προηγούμενο έτος (4,118 δις ευρώ), ενώ κάμψη παρουσιάζουν οι εισαγωγές κατά 4,5% (σε αξία) και συγκεκριμένα από 5,922 δις € κατά το 2011 ανήλθαν σε 5,642 δις € κατά το 2012.

Οι εξελίξεις αυτές αναμένεται να περιορίσουν το έλλειμμα του εμπορικού ισοζυγίου γεωργικών προϊόντων κατά το 2012 στο ύψος του 1,093 δις ευρώ, τάση η οποία προβλέπεται να επιβεβαιωθεί και το 2013, μια και στο πρώτο τρίμηνο του τρέχοντος έτους συνεχίζεται η πορεία ανόδου των εξαγωγών (αύξηση κατά 15,3%) με μείωση παράλληλα των εισαγωγών (-4,4%). Η συνεισφορά εξάλλου των γεωργικών προϊόντων στις εξαγωγές κρίνεται και από την υψηλή θέση που καταλαμβάνουν, κατά το 2012, στην κατάταξη μεταξύ όλων των εξαγόμενων αγαθών (πλην των πετρελαιοειδών), όπως τα αλιεύματα (3η θέση, με αξία εξαγωγών ύψους 450 εκατ. €), το βαμβάκι (4η θέση, με αξία 426 εκατ. €), τα κηπευτικά (6η θέση, αξίας 300 εκατ. €), το παρθένο ελαιόλαδο (7η θέση, αξίας 290 εκατ. €), ορισμένα φρούτα (βερίκοκα, κεράσια και ροδάκινα, στην 8η θέση, με αξία 289 εκατ. €), τα τυροκομικά προϊόντα (9η θέση, αξίας 266 εκατ. €) κ.ά.

Διάρθρωση γεωργικών εκμεταλλεύσεων

Ιδιαίτερα σημαντική μείωση καταγράφεται στο μέγεθος της χρησιμοποιούμενης γεωργικής έκτασης κατά το 2010 σε σχέση με εκείνη του 2003. Όπως προκύπτει από τα στοιχεία του σχετικού πίνακα (6.1) η γεωργική γη περιορίστηκε από 39,7 εκατ. στρέμματα το 2003 σε 33 εκατ. στρ. το 2010, παρουσιάζοντας πτώση της τάξεως του 16,8% περίπου. Η δυσμενής αυτή εξέλιξη αντανακλάται και στον περιορισμό του αριθμού των γεωργικών εκμεταλλεύσεων το αντίστοιχο διάστημα, κατά ποσοστό 18% και πλέον, καταγράφοντας 674.880 εκμεταλλεύσεις κατά το 2010, έναντι των 824.770 του 2003. Σημειώνεται ότι μόνο το 23% των κατόχων γεωργικής εκμετάλλευσης είναι ηλικίας μικρότερης των 44 ετών.

Παρά την εξέλιξη αυτή, δεν φαίνεται να παρουσιάζει μεταβολή η διάρθρωση των γεωργικών εκμεταλλεύσεων ως προς την έκτασή τους, εκτιμώντας, κατά το 2010, ότι το 75% περίπου αφορά σε μικρές εκμεταλλεύσεις, μέχρι 50 στρέμματα, ποσοστό που διαφοροποιείται ελάχιστα σε σχέση με εκείνο του 2003 (76%). Από οικονομική άποψη, σημειώνεται ότι ο μεγαλύτερος αριθμός γεωργικών εκμεταλλεύσεων συγκεντρώνεται σε μονάδες μικρού οικονομικού μεγέθους.

Διάρθρωση εργατικού δυναμικού

Διατηρείται όπως φαίνεται ισχυρός ο οικογενειακός χαρακτήρας των γεωργικών εκμεταλλεύσεων κατά το 2010, μια και από το σύνολο του εργατικού δυναμικού (1.132.870 άτομα) ένα συντριπτικό ποσοστό (98%) αφορά σε οικογενειακές εκμεταλλεύσεις, που απασχολούν γυναίκες κατά ποσοστό 51% και πλέον. Από το οικογενειακό εργατικό δυναμικό, το 50% περίπου θεωρείται πλήρους απασχόλησης, εργαζόμενο σε εκμεταλλεύσεις που απορροφούν περισσότερο από μια ετήσια μονάδα εργασίας.

Σημειώνεται ωστόσο η σημαντική μείωση του εργατικού δυναμικού των γεωργικών εκμεταλλεύσεων σε σχέση με προηγούμενη καταγραφή (1.508.190 άτομα κατά το 2007). Πρόκειται για μια πτώση της τάξεως του 25%, η οποία επιδρά αρνητικά στην απασχόληση, αλλά και στην ανάπτυξη των περιοχών της υπαίθρου.

Γενικές Πληροφορίες - Έτος: 2012

Πληθυσμός (1η Ιανουαρίου)	11 290 067 κάτοικοι
Έκταση	131 957 χλμ ²
Ονομαστικό ΑΕΠ σε τρέχουσες τιμές	195,0 δις Ευρώ
Κατά κεφαλήν ΑΕΠ σε τρέχουσες τιμές	17 255 Ευρώ
Κατά κεφαλήν ΑΕΠ σε Μονάδες Αγοραστικής Δύναμης	19 321 ΜΑΔ
Εναρμονισμένος δείκτης τιμών καταναλωτή	1,2 ετήσιο % μεταβολής
Ποσοστό Ανεργίας	23,6% του εργατικού δυναμικού
Εξαγωγές (αγαθά και υπηρεσίες)	22,8 δις Ευρώ
Εισαγωγές (αγαθά και υπηρεσίες)	43,7 δις Ευρώ
Εξαγωγές γεωργικών προϊόντων	4,0 δις Ευρώ
Εισαγωγές γεωργικών προϊόντων	6,0 δις Ευρώ
Ισοζύγιο τρεχουσών συναλλαγών	-16,2 δις Ευρώ
Ισοζύγιο Γενικής Κυβέρνησης	-13,3 δις Ευρώ
Ακαθάριστο Χρέος Γενικής Κυβέρνησης	344,6 δις Ευρώ

Πηγή: Ευρωπαϊκή Επιτροπή, Eurostat, COMEXT, Μάρτιος 2013

1. Βασικά στοιχεία

Μακροοικονομικά

Πληθυσμός (νέα μεθοδολογία Ευρωπαϊκής Επιτροπής)			
Σύνολο πληθυσμού (000 κάτοικοι), εκ του οποίου:	2009	11 260,4	2,3% της ΕΕ-27
Σε περιοχές της υπαίθρου	2009	42,9%	23,6% στην ΕΕ-27
Σε ενδιάμεσες περιοχές	2009	10,5%	35,5% στην ΕΕ-27
Σε αστικές περιοχές	2009	46,6%	41,0% στην ΕΕ-27
Αγροτικός πληθυσμός της υπαίθρου (000 κάτοικοι)	2009	5 242,4	4,1% της ΕΕ-27
ΑΕΠ			
Σε Ευρώ (τρέχουσες τιμές):			
Εκατομμύρια Ευρώ	2012π	195 018,6	1,5% της ΕΕ-27
Κατά κεφαλήν ΑΕΠ	2012π	17 255,0	
Κατά κεφαλήν ΑΕΠ (σε μονάδες αγοραστικής δύναμης)	2012π	19 321,0	75 (ΕΕ-27 = 100)
Ποσοστό αύξησης πραγματικού ΑΕΠ (% μεταβολή σε σχέση με το προηγούμενο έτος)	2012π	-6,0%	-0,3% στην ΕΕ-27
Προστιθέμενη Αξία			
Γεωργία, θήρα και αλιεία (% της Συνολικής Προστιθ. Αξίας)	2010	3,3%	1,7% στην ΕΕ-27

Χρηματοοικονομικά στοιχεία

Γεωργικές δαπάνες			
Σύνολο δαπανών (εκατ. Ευρώ), εκ των οποίων:	2011	3 092,2	5,3% της ΕΕ-27
Άμεσες Πληρωμές (%)	2011	76,1%	69,1% στην ΕΕ-27
Μέτρα Αγοράς (%)	2011	2,4%	6,1% στην ΕΕ-27
Ανάπτυξη της Υπαίθρου (%)	2011	21,5%	24,8% στην ΕΕ-27

Οικονομικοί Λογαριασμοί της Γεωργίας

Γεωργική Παραγωγή			% της ΕΕ - 27
Παραγωγή Γεωργικών Αγαθών (εκατ. Ευρώ), εκ των οποίων:	2012	9 780,5	2,6%
Φυτική Παραγωγή (%), εκ της οποίας:	2012	71,7%	3,3%
Λαχανικά και κηπευτικά προϊόντα (%)	2012	15,2%	3,0%
Οπωρές (%)	2012	20,8%	8,5%
Ελαιόλαδο (%)	2012	8,1%	19,0%
Ζωική Παραγωγή (%), εκ της οποίας:	2012	28,3%	1,7%
Αμνοερίφια	2012	7,1%	12,5%
Βοοειδή	2012	2,9%	0,8%
Γάλα (%)	2012	11,4%	2,2%
Ακαθάριστη Προστιθέμενη Αξία σε βασικές τιμές (εκατ. Ευρώ)	2012	5 058,6	3,2%
Γεωργικές εισροές			% της ΕΕ - 27
Σύνολο ενδιάμεσες ανάλωσης (εκατ. Ευρώ)	2012	5 722,9	15,5%
Γεωργικό εισόδημα			
Δείκτης Α (% μεταβολής σε σχέση με το προηγούμενο έτος)	2012	-1,8%	1,6% στην ΕΕ-27

Διάρθρωση εκμεταλλεύσεων

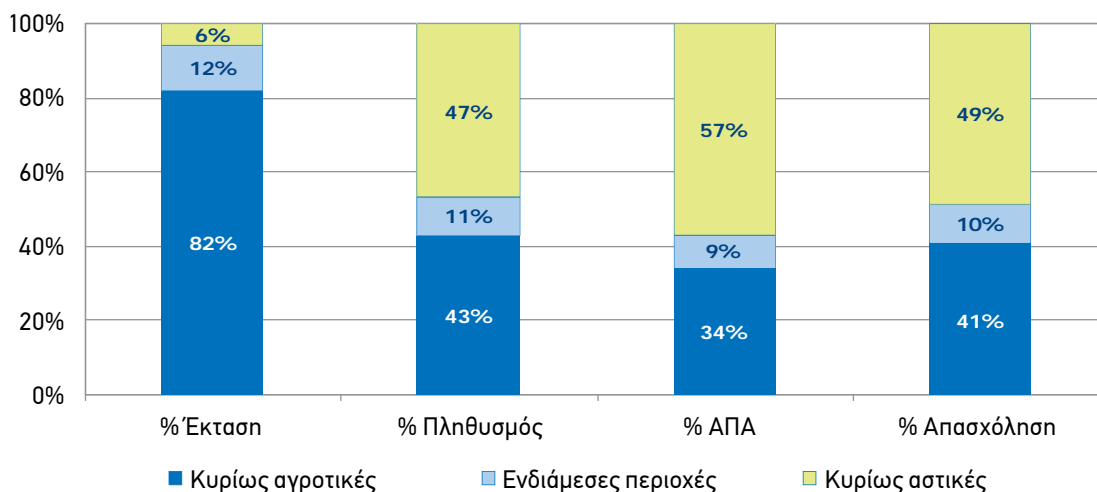
Εκμεταλλεύσεις			
Σύνολο (πλήθος), εκ των οποίων:	2010	674 880,0	5,6% της ΕΕ-27
Χρησιμοποιούμενη Γεωργική Έκταση ΧΓΕ < 2 ha (%)	2010	51,0%	48,9% στην ΕΕ-27
ΕΜΜ < 1 (%)	2010	32,9%	44,6% στην ΕΕ-27
Κάτοχος < 35ο έτος (%)	2010	7,2%	7,5% στην ΕΕ-27
Κάτοχος > 64ο έτος (%)	2010	32,9%	29,5% στην ΕΕ-27
ΧΓΕ ανά εκμετάλλευση (εκτάρια)	2010	4,9	14,3 στην ΕΕ-27
Εργατικό Δυναμικό (σε εκμεταλλεύσεις με περισσότερο από 1 ΕΜΜ)			
Άτομα (Πλήθος), εκ των οποίων:	2010	598 070,0	4,2% της ΕΕ-27
Γυναίκες (%)	2010	37,9%	39,4% στην ΕΕ-27
Κάτοχοι (%)	2010	55,2%	40,8% στην ΕΕ-27
Γεωργία σε % της Συνολικής Απασχόλησης	2011	11,6%	5,3% στην ΕΕ-27

Πηγή: Ευρωπαϊκή Επιτροπή, Γενική Διεύθυνση για την Ανάπτυξη της Γεωργίας και της Υπαίθρου - AGRI και Eurostat, Μάρτιος 2013
π: Πρόβλεψη, ε: Εκτίμηση

2. Πληθυσμός και Οικονομία

Σημασία των περιοχών της υπαίθρου

Έτος 2008	Έκταση (km ²)	Πληθυσμός (1000 κάτοικοι)	Ακαθάριστη Προστιθέμενη Αξία (εκατ. Ευρώ)	Απασχόληση (1000 άτομα)
Κυρίως αγροτικές περιοχές	108 216,0	4 831,5	70 584,9	1 983,6
Ενδιάμεσες περιοχές	15 914,0	1 186,4	18 407,8	500,5
Κυρίως αστικές περιοχές	7 491,0	5 242,4	117 617,0	2 350,7
Σύνολο	131 621,0	11 260,4	206 609,7	4 834,8



Οικονομικές προβλέψεις

Δείκτες	2009	2010	2011	2012π	2013π
ΑΕΠ					
Σε εκατομμύρια Ευρώ	231 642,0	222 152,0	208 532,0	195 019,0	184 510,0
Κατά κεφαλήν (σε ΜΑΔ)	22 145,0	21 403,0	20 075,0	19 321,0	18 825,0
Ετήσια % μεταβολή					
Αύξηση ΑΕΠ (σε σταθερές τιμές)	-3,1	-4,9	-7,1	-6,0	-4,2
Αποπληθωριστής ΑΕΠ	2,3	1,1	1,0	-0,5	-1,2
Εναρμονισμένος δείκτης τιμών καταναλωτού	1,4	4,7	3,1	1,2	-0,8
Εξαγωγές (αγαθά και υπηρεσίες)	-19,4	5,2	0,3	0,8	2,7
Εισαγωγές (αγαθά και υπηρεσίες)	-20,2	-6,2	-7,3	-10,0	-6,0
% της συνολικής απασχόλησης					
Ποσοστό ανεργίας	9,5	12,6	17,7	23,6	24,0
Ως % του ΑΕΠ					
Εμπορικό ισοζύγιο	-15,2	-14,3	-10,2	-10,2	-9,9
Ισοζύγιο τρεχουσών συναλλαγών	-14,4	-12,8	-11,7	-8,3	-6,3
Ισοζύγιο Γενικής Κυβέρνησης	-15,0	-8,4	-5,1	-1,2	0,7
Ακαθάριστο χρέος Γενικής Κυβέρνησης	129,7	148,3	170,3	176,7	188,4

Πηγή: Ευρωπαϊκή Επιτροπή, Γενική Διεύθυνση Οικονομικών Υποθέσεων, Οικονομική Πρόβλεψη για την Ευρώπη - Φθινόπωρο 2012, επικαιροποίηση Νοέμβριος 2012

π: Πρόβλεψη

3. Γεωργία: Χρηματοοικονομικά Στοιχεία

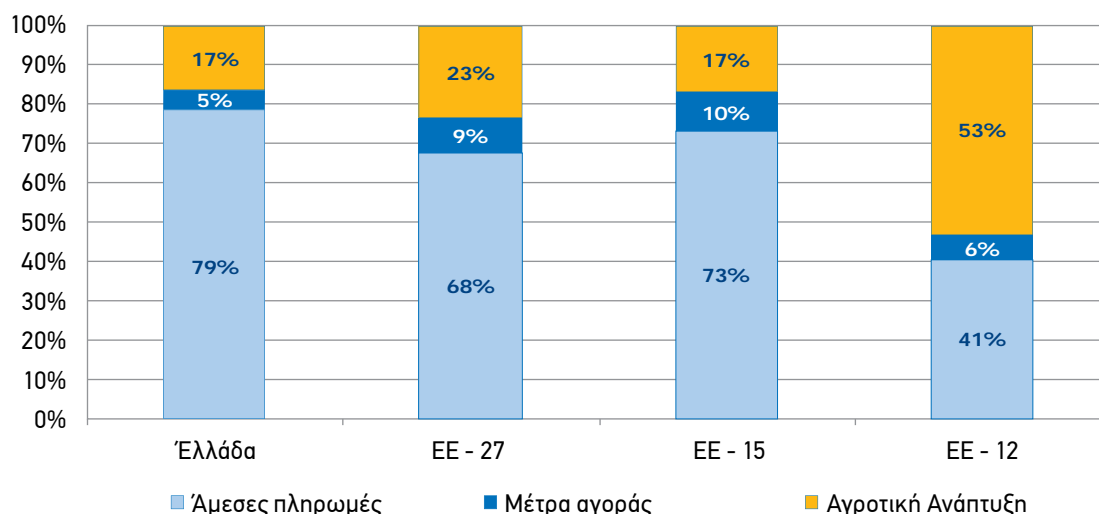
3.1 Δαπάνες ΚΑΠ

Μέτρα	2011	Σύνολο 2007-2011	
	(1000 Ευρώ)	%	
Αποσυνδεδεμένες άμεσες ενισχύσεις	2 065 004,6	64,9%	82,5%
Άλλες πρόσθετες άμεσες ενισχύσεις	288 696,1	12,4%	15,8%
Πρόσθετα ποσά ενισχύσεων	-0,1	1,3%	1,7%
Άμεσες Πληρωμές	2 353 700,6	78,7%	100,0%
Δημητριακά	-9 000,0	-0,1%	-2,2%
Όρυζα	0,0	0,1%	1,1%
Επιστροφές (προϊόντα εκτός Παραρτήματος I)	7,34	0,0%	0,2%
Προγράμματα Διανομής Τροφίμων	15 212,3	0,5%	9,5%
Ζάχαρη	0,0	0,2%	3,6%
Ελαιόλαδο	9 123,1	0,4%	7,8%
Καλλιέργειες για την Υφαντουργία	3 872,3	0,0%	1,0%
Οπωροκηπευτικά	30 584,15	1,8%	37,6%
Αμπελο-οινικός τομέας	10 019,65	0,5%	11,1%
Πρωώθηση	5 470,3	0,2%	3,7%
Άλλα φυτικά προϊόντα / μέτρα	5 437,4	0,2%	5,0%
Γάλα και γαλακτομικά προϊόντα	-400,8	0,0%	0,2%
Βοοειδή και μόσχοι	0,0	0,0%	0,0%
Κρέας Αμνών και Εριφίων	0,0	0,0%	0,0%
Χοίρειο κρέας, αυγά, πουλερικά και άλλα	2 629,9	0,1%	2,6%
Ταμείο Αναδιάρθρωσης Ζάχαρης	0,0	0,9%	18,8%
Μέτρα Αγοράς	72 955,8	4,8%	100,0%
Αγροτική Ανάπτυξη	665 568,2	16,6%	100,0%
Σύνολο	3 092 224,6	100,0%	-

Σημείωση: Καταβολές για άμεσες πληρωμές και μέτρα αγοράς. Πληρωμές δεσμεύσεων για την Αγροτική Ανάπτυξη.

Πηγή: Ευρωπαϊκή Επιτροπή, Γενική Διεύθυνση για την Ανάπτυξη της Γεωργίας και της Υπαίθρου - AGRI (2007-2010 Οικονομικές Εκθέσεις ΕΓΤΠΕ) και Απόφαση Επιτροπής 2010/236/ΕΕ, Νοέμβριος 2012

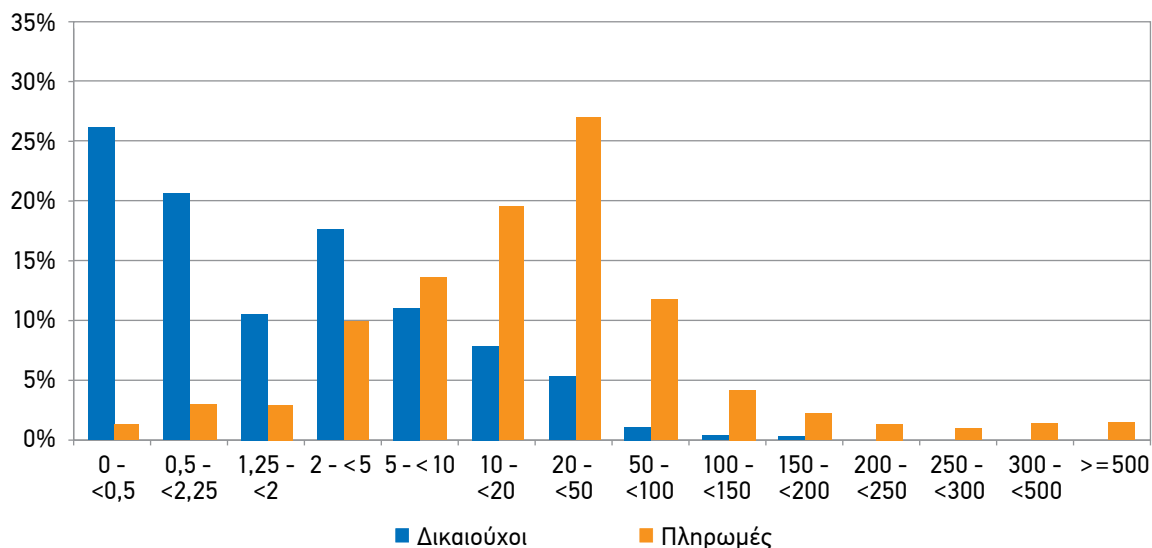
3.2 Κατανομή Δαπανών ΚΑΠ (2007 - 2011)



3.3 Κατανομή άμεσων ενισχύσεων

Κατανομή άμεσων ενισχύσεων στους δικαιούχους (Οικονομικό έτος 2011)

Ενδεικτικά στοιχεία επί της κατανομής άμεσων ενισχύσεων ανά κατηγορία ύψους συνολικών πληρωμών (1000 Ευρώ)



Κατανομή ανά κλίμακα ενισχύσεων

Κατηγορία ενισχύσεων ανά κλάση πληρωμών (σύνολο άμεσων πληρωμών)	Οικονομικό Έτος 2011			
	Δικαιούχοι		Πληρωμές σε Ευρώ	
	× 1000	% του συνόλου	× 1000	% του συνόλου
< 0 €	0,11	0,0%	- 61	0,0%
≥ 0 και < 500 €	236,50	26,0%	64 596	1,2%
≥ 500 και < 1 250 €	187,35	20,6%	153 723	3,0%
≥ 1 250 και < 2 000 €	94,69	10,4%	150 793	2,9%
≥ 2 000 και < 5 000 €	160,09	17,6%	514 803	9,9%
≥ 5 000 και < 10 000 €	99,54	10,9%	703 326	13,5%
≥ 10 000 και < 20 000 €	71,41	7,9%	1 011 823	19,4%
≥ 20 000 και < 50 000 €	47,15	5,2%	1 401 969	26,9%
≥ 50 000 και < 100 000 €	9,11	1,0%	609 847	11,7%
≥ 100 000 και < 150 000 €	1,83	0,2%	218 762	4,2%
≥ 150 000 και < 200 000 €	0,66	0,1%	113 248	2,2%
≥ 200 000 και < 250 000 €	0,32	0,0%	71 287	1,4%
≥ 250 000 και < 300 000 €	0,19	0,0%	50 725	1,0%
≥ 300 000 και < 500 000 €	0,19	0,0%	69 881	1,3%
≥ 500 000 €	0,09	0,0%	74 980	1,4%
Σύνολο	909,23	100,00%	5 209 702	100,00%

Πηγή: Ευρωπαϊκή Επιτροπή, Γενική Διεύθυνση για την Ανάπτυξη της Γεωργίας και της Υπαίθρου - AGRI, Έκθεση επί της κατανομής των άμεσων ενισχύσεων στους παραγωγούς (οικονομικό έτος 2011), Μάρτιος 2013

4. Γεωργία: Οικονομικοί Λογαριασμοί

4.1 Αγροτική Παραγωγή

Κλάδοι - Προϊόντα	2010	2011	2012ε		
	Εκατομμύρια €		Εκατομ. €	% του συνόλου	% της ΕΕ-27
Δημητριακά:	868,8	1 203,0	1 200,1	12,3	2,1
Σίτος και όλυρα	267,9	372,4	322,9	3,3	1,1
Σίκαλη και σμιγός (σμιγάδι)	5,6	4,7	4,3	0,0	0,3
Κριθή	53,3	71,2	67,0	0,7	0,6
Βρώμη και μείγματα θερινών δημητριακών	10,8	23,2	20,4	0,2	1,0
Κόκκοι Αραβοσίτου	457,6	645,6	710,6	7,3	5,6
Όρυζα	73,6	85,9	74,9	0,8	8,7
Άλλα Δημητριακά	-	-	-	0,0	0,0
Βιομηχανικές καλλιέργειες:	724,4	802,1	706,0	7,2	3,5
Ελαιούχοι σπόροι και καρποί	35,1	35,4	25,2	0,3	0,2
Πρωτεϊνικές Καλλιέργειες	12,4	12,7	13,4	0,1	1,6
Ακατέργαστος Καπνός	70,2	81,8	79,9	0,8	13,6
Σακχαρότευτλα	27,3	17,0	13,7	0,1	0,4
Άλλες βιομηχανικές καλλιέργειες	579,3	655,3	573,3	5,9	23,2
Κτηνοτροφικά φυτά	444,4	533,5	480,3	4,9	1,7
Λαχανικά και άλλα κηπευτικά προϊόντα:	1 884,3	1 581,0	1 491,1	15,2	3,0
Γεώμηλα	308,0	296,8	247,2	2,5	2,6
Οπώρες	1698,6	1895,4	2029,8	20,8	8,5
Οίνος	36,1	34,0	41,4	0,4	0,3
Ελαιόλαδο	749,6	712,3	793,4	8,1	19,0
Άλλες καλλιέργειες	24,6	23,6	23,6	0,2	1,0
Φυτική Παραγωγή	6 738,7	7 081,8	7 012,9	71,7	3,3
Κτηνοτροφία:	1 449,7	1 471,1	1 415,6	14,5	1,4
Βοοειδή	257,9	277,2	279,7	2,9	0,8
Χοίροι	234,2	247,6	241,3	2,5	0,6
Ιπποειδή	1,6	1,9	2,2	0,0	0,2
Αμνοερίφια	773,2	767,5	698,0	7,1	12,5
Πουλερικά	144,9	139,6	160,3	1,6	0,8
Άλλες ζωικές παραγωγές	37,9	37,4	34,1	0,3	1,3
Ζωικά Προϊόντα:	1 332,2	1 362,6	1 351,5	13,8	2,1
Γάλα	1 109,9	1 130,5	1 112,7	11,4	2,2
Αυγά	108,1	118,6	126,5	1,3	1,3
Άλλα Ζωικά Προϊόντα	114,2	113,6	112,3	1,1	3,8
Ζωική Παραγωγή	2 781,9	2 833,8	2 767,2	28,3	1,7
Παραγωγή Γεωργικών Αγαθών	9 520,6	9 915,5	9 780,0	100,0	2,6
Ακαθάριστη προστιθέμενη αξία σε βασικές τιμές	5 486,1	5 292,3	5 058,6	-	3,2

Πηγή: Eurostat, Οικονομικοί Λογαριασμοί για την Γεωργία (αξίες σε τρέχουσες τιμές παραγωγού), Μάρτιος 2013

ε: Εκτίμηση

4.2 Εισροές, γεωργικό εισόδημα

Εισροές στη Γεωργική Παραγωγή

Κατηγορίες εισορών	2010	2011	2012ε	2011/2012	2012ε/2011
	Εκατομμύρια €			% μεταβολή	
Σπόροι και πολλαπλασιαστικό υλικό	273,5	274,8	276,1	0,5	0,5
Ενέργεια	1 204,7	1 434,7	1 539,0	19,1	7,3
Λιπάσματα και εδαφοβελτιωτικά	238,7	269,4	276,7	12,9	2,7
Προϊόντα φυτοπροστασίας	196,2	202,6	206,5	3,3	1,9
Κτηνιατρικές δαπάνες	81,9	78,7	78,8	-4,0	0,1
Ζωοτροφές	1 717,5	2 138,9	2 115,8	24,5	-1,1
Συντήρηση υλικών	146,2	155,6	159,2	6,4	2,3
Συντήρηση κτηρίων	16,1	15,5	16,6	-3,9	6,9
Γεωργικές υπηρεσίες	365,5	394,6	385,2	8,0	-2,4
Άλλα αγαθά και υπηρεσίες	519,5	502,7	491,9	-3,2	-2,1
Συνολική ενδίαμηση ανάλωση	4 926,2	5 634,0	5 722,9	14,4	1,6
Κατανάλωση παγίων κεφαλαίων	1 701,9	1 860,1	2 033,0	9,3	9,3

Πηγή: Eurostat, Οικονομικοί Λογαριασμοί για την Γεωργία (αξίες σε τρέχουσες βασικές τιμές), Μάρτιος 2013

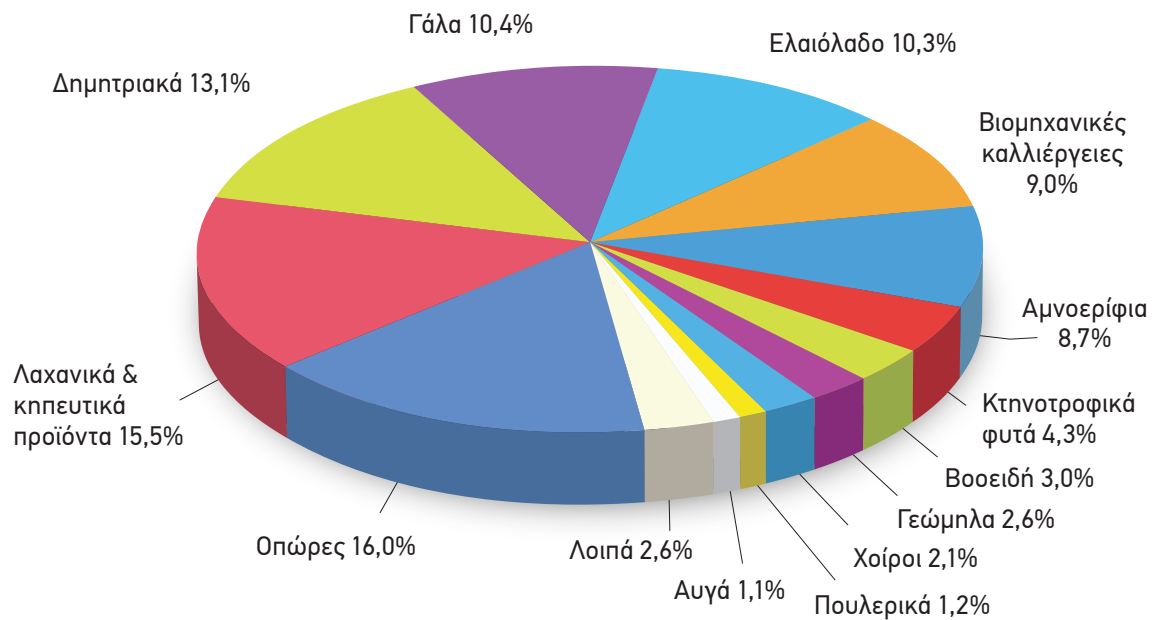
Γεωργικό Εισόδημα

Αξίες σε βασικές τιμές	2010	2011	2012ε	2011/2010	2012ε/2011
	Εκατομμύρια €			% μεταβολή	
Εκροές γεωργικού "κλάδου":	10 435,7	10 926,3	10 781,5	4,7	-1,3
Αγροτική Παραγωγή	6 682,0	7 081,8	7 012,9	6,0	-1,0
Κτηνοτροφική Παραγωγή:	2 809,1	2 833,8	2 767,2	0,9	-2,4
Κτηνοτροφία	1 393,2	1 471,1	1 415,6	5,6	-3,8
Ζωικά Προϊόντα	1 415,8	1 362,6	1 351,5	-3,8	-0,8
Γεωργικές Υπηρεσίες	365,5	394,6	385,2	8,0	-2,4
Δευτερογενείς δραστηριότητες	579,2	616,2	616,3	6,4	0,0
- Ενδίαμηση ανάλωση	4 926,2	5 634,0	5 722,9	14,4	1,6
= Ακαθάριστη προστιθέμενη αξία σε βασικές τιμές	5 509,5	5 292,3	5 058,6	-3,9	-4,4
- Κατανάλωση παγίου κεφαλαίου	1 701,9	1 860,1	2 033,0	9,3	9,3
- Φόροι	181,3	372,3	351,2	105,3	-5,7
+ Επιδότησεις	2 900,6	2 825,3	2 899,5	-2,6	2,6
= Εισόδημα συντελεστών παραγωγής	6 526,9	5 885,2	5 573,9	-9,8	-5,3
Γεωργικό Εισόδημα (Δείκτης Α, 2005=100)	83,5	105,3	103,4	26,1	-1,8

Πηγή: Eurostat, Οικονομικοί Λογαριασμοί για την Γεωργία (αξίες σε τρέχουσες βασικές τιμές, Σταθερές τιμές για τον Δείκτη Α), Μάρτιος 2013
ε: Εκτίμηση

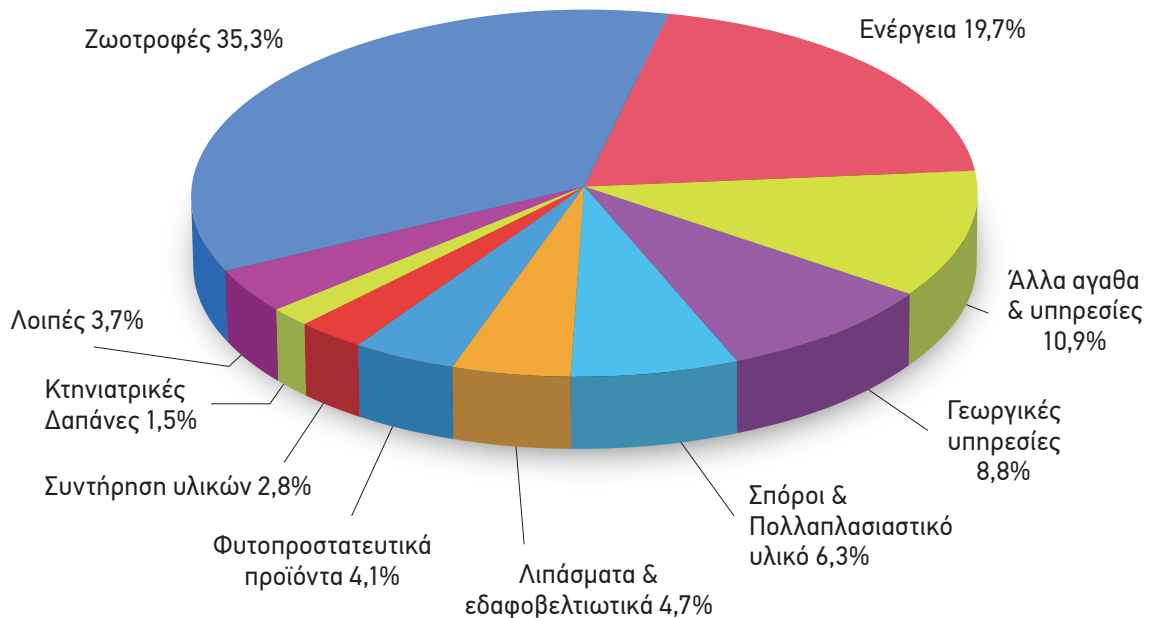
4.3 Αξία παραγωγής, ενδιάμεση ανάλυση

Αξία παραγόμενων προϊόντων (Μέσος όρος 2008 - 2012ε)



Πηγή: Eurostat, Οικονομικοί Λογαριασμοί για τη Γεωργία (αξίες σε σταθερές τιμές παραγωγού), Μάρτιος 2013, ε: Εκτίμηση

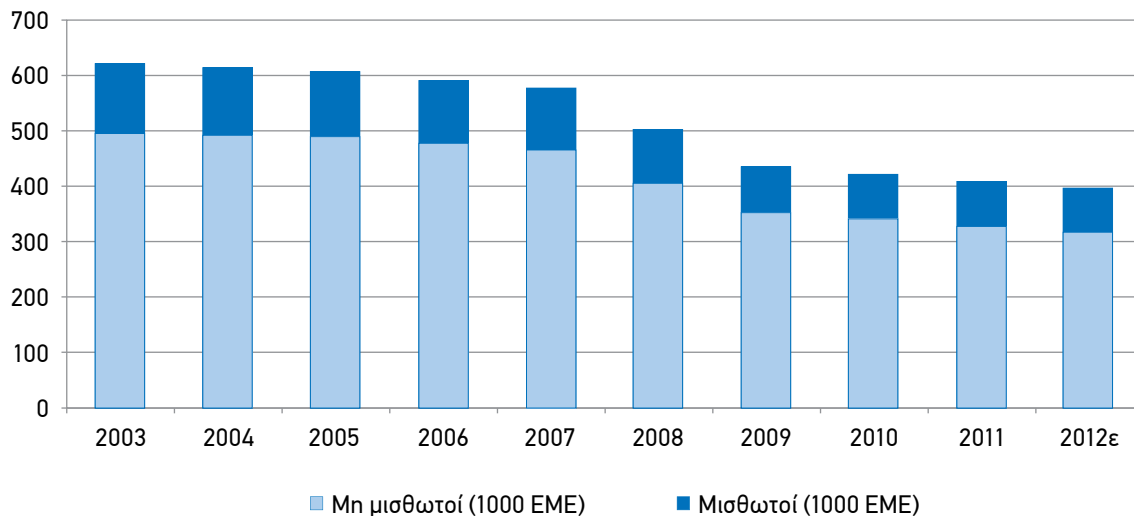
Ενδιάμεση Ανάλυση (Μέσος όρος 2008 - 2012)



Πηγή: Eurostat, Οικονομικοί Λογαριασμοί για την Γεωργία (αξίες σε σταθερές βασικές τιμές), Μάρτιος 2013

4.4 Εξέλιξη εισροών εργασίας, συγκρίσεις

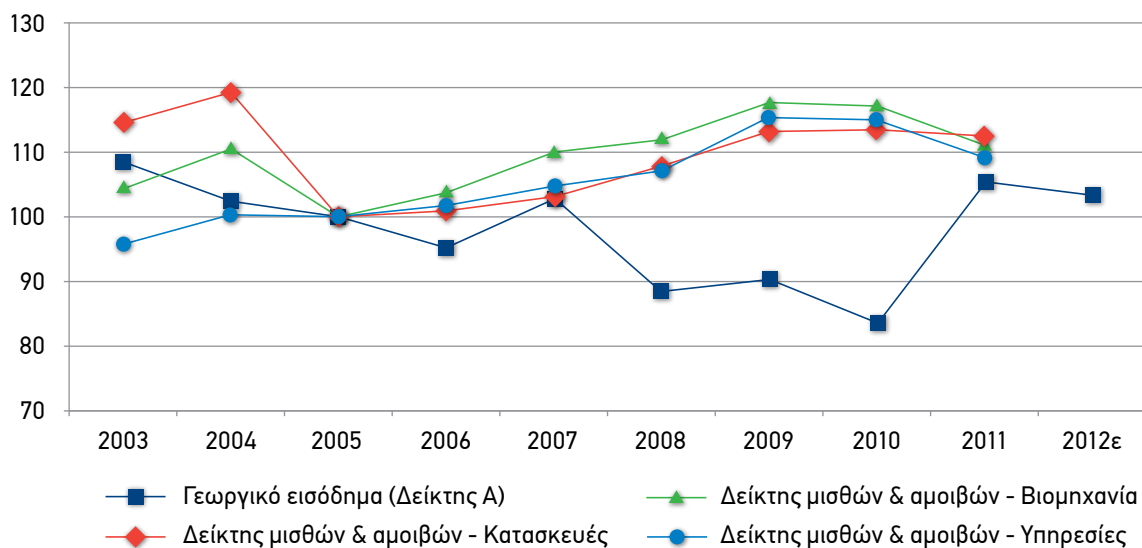
Εξέλιξη των εισροών εργασίας στη γεωργία



Πηγή: Eurostat, Μάρτιος 2013

ε: Εκτίμηση

Εξέλιξη του γεωργικού εισοδήματος (*) συγκρινόμενου με μισθούς και αμοιβές άλλων τομέων της οικονομίας



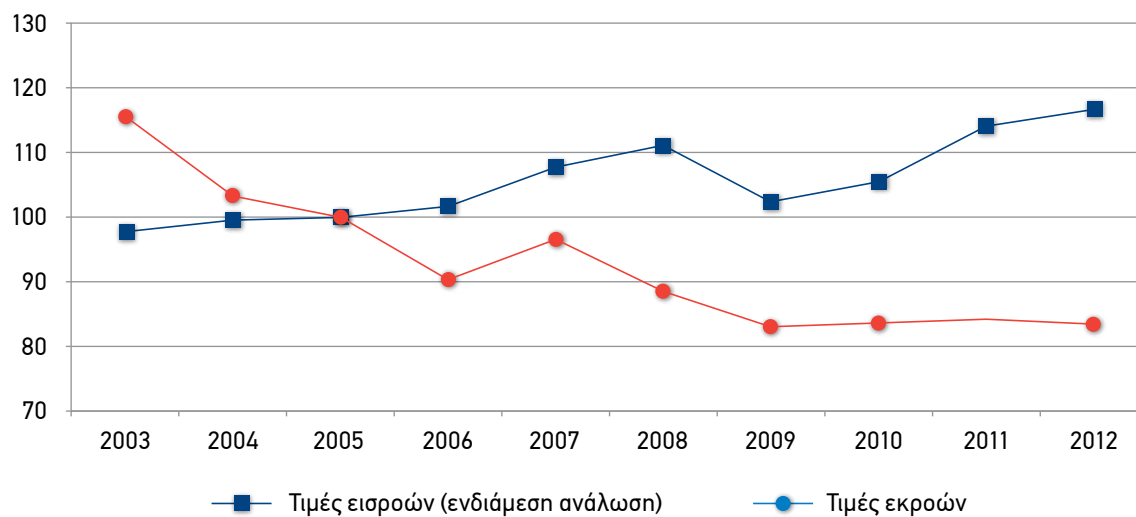
Πηγή: Eurostat, Μάρτιος 2013

ε: Εκτίμηση

(*) Ο Επιλεγόμενος Δείκτης Α αποτελεί την πραγματική καθαρά αξία προστιθέμενου ενός παράγοντος κόστους γεωργικής δραστηριότητας ανά ετήσια μονάδα εργασίας (ΕΜΕ). Η καθαρά προστιθέμενη αξία σε όρους εισοδήματος (συντελεστής παραγωγής) υπολογίζεται αφαιρώντας την ανάλωση παγίου κεφαλαίου από την μεικτή προστιθέμενη αξία σε βασικές τιμές και προσθέτοντας την αξία των ενισχύσεων αφαιρουμένων των φόρων. Η ΕΜΕ ορίζεται ως ο όγκος εργασίας τον οποίο καταβάλλει ετησίως ένας εργαζόμενος πλήρους απασχόλησης.

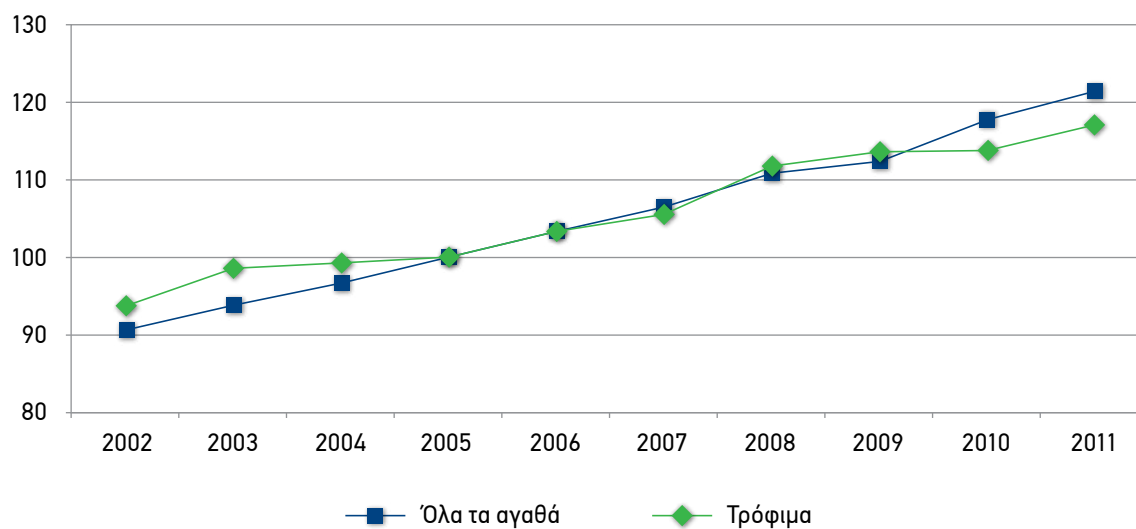
4.5 Εξέλιξη τιμών εισροών, εκροών

Εξέλιξη τιμών των γεωργικών εισροών και εκροών



Πηγή: Eurostat, Μάρτιος 2013

Εξέλιξη των εναρμονισμένων δεικτών τιμών καταναλωτή



Πηγή: Eurostat, Νοέμβριος 2012

5. Γεωργικές συναλλαγές

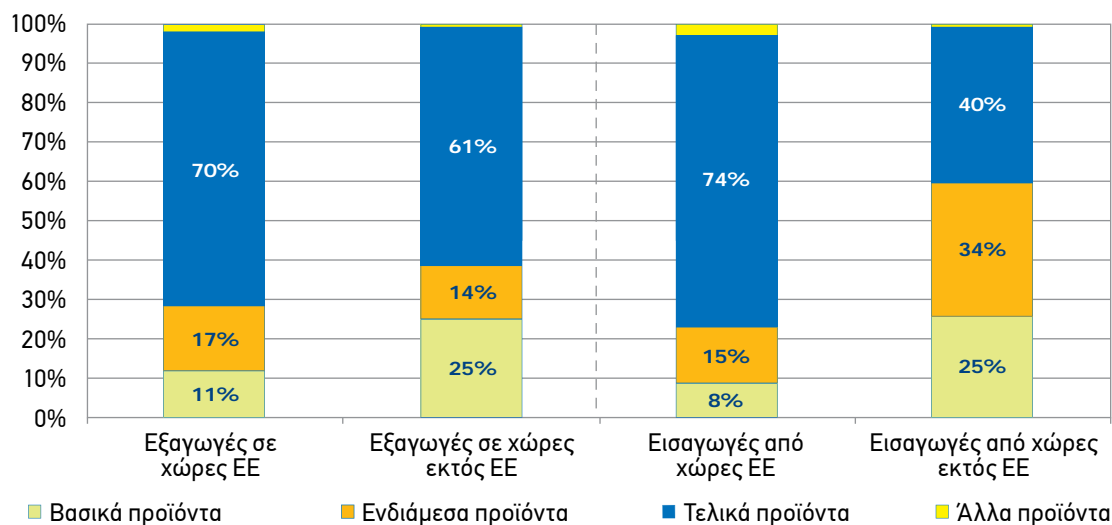
5.1 Γεωργικές συναλλαγές το 2011

Ανά κατηγορία προϊόντος	Συνολική αξία συναλλαγών	Συναλλαγές με χώρες ΕΕ		Συναλλαγές με χώρες εκτός ΕΕ	
	Εκατομ. €	Εκατομ. €	% μεταβολής 2011/2010	Εκατομ. €	% μεταβολής 2011/2010
Εξαγωγές					
Βασικά προϊόντα	636,0	298,8	11,1%	337,3	-34,7%
Ενδιάμεσα προϊόντα	628,2	444,4	5,2%	183,8	26,5%
Τελικά προϊόντα	2 674,2	1 841,4	2,8 %	832,8	4,3%
Άλλα προϊόντα	47,6	41,2	47,6%	6,4	23,7%
Σύνολο γεωργικών προϊόντων	3 986,0	2 625,8	4,5%	1 360,3	-7,2%
ως % του συνόλου των εξαγωγών	17,5%	23,1%	-	11,9%	-
Εισαγωγές					
Βασικά προϊόντα	697,2	392,6	13,1%	304,6	30,8%
Ενδιάμεσα προϊόντα	1 121,0	706,3	9,1%	414,8	-2,4%
Τελικά προϊόντα	4 017,6	3 536,8	-1,5%	480,8	12,1%
Άλλα προϊόντα	131,0	126,9	-14,1%	4,1	-6,6%
Σύνολο γεωργικών προϊόντων	5 966,8	4 762,5	0,6%	1 204,3	10,4%
ως % του συνόλου των εισαγωγών	13,6%	21,0%	-	5,7%	-
Ισοζύγιο					
Βασικά προϊόντα	-61,1	-93,8	-	32,7	-
Ενδιάμεσα προϊόντα	-492,9	-261,9	-	-231,0	-
Τελικά προϊόντα	-1 343,3	-1 695,4	-	352,0	-
Άλλα προϊόντα	-83,4	-85,7	-	2,3	-
Σύνολο γεωργικών προϊόντων	-1 980,7	-2 136,7	-	156,0	-

Σημείωση: Ως «άλλα προϊόντα» ορίζονται τα προϊόντα τα οποία δεν αποτελούν άμεσο προϊόν γεωργικής δραστηριότητας, π.χ. νερό, σκευάσματα αρωμάτων κ.α.

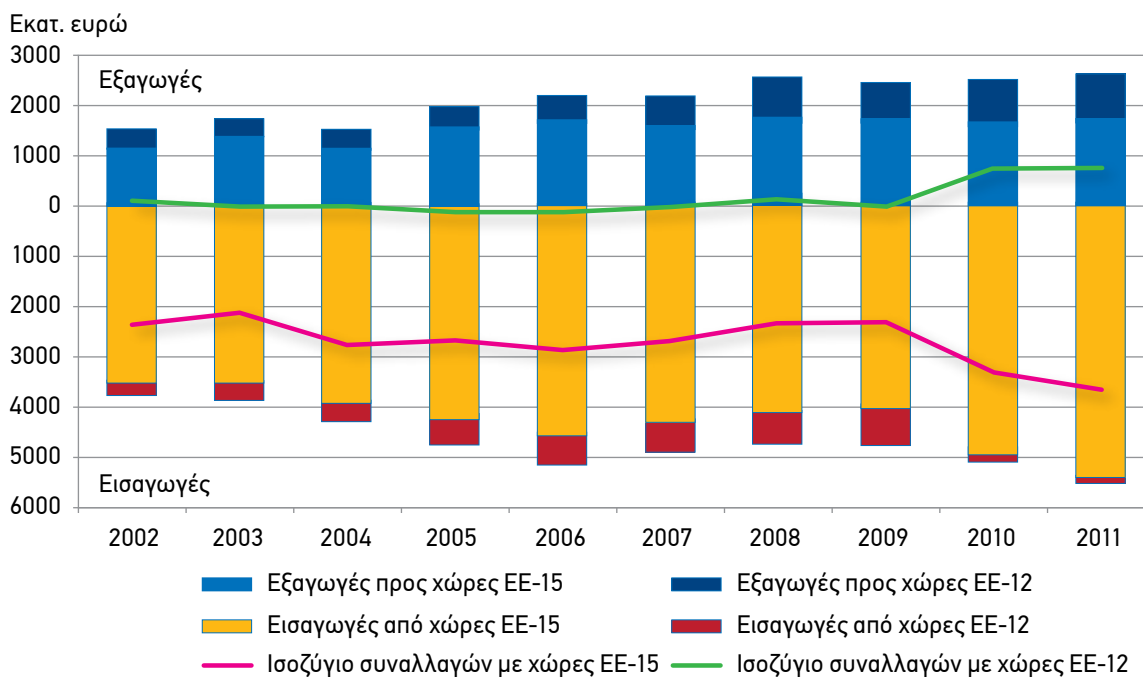
Πηγή: Γενική Διεύθυνση για την Ανάπτυξη της Γεωργίας και της Υπαίθρου - AGRI, βάσει στοιχείων COMEXT, Νοέμβριος 2012

Διάρθρωση των γεωργικών συναλλαγών ανά κατηγορία προϊόντος και ανά περιοχή προέλευσης / προορισμού

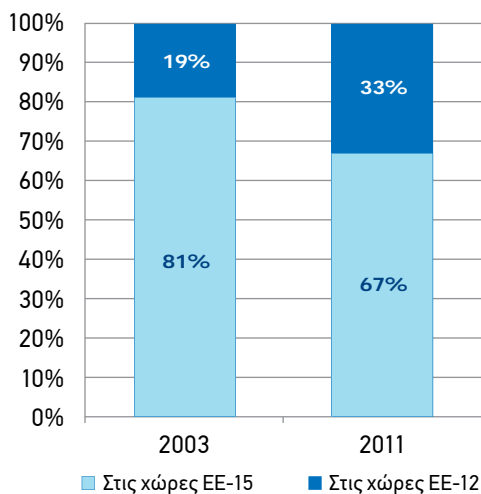


5.2 Συναλλαγές γεωργικών προϊόντων

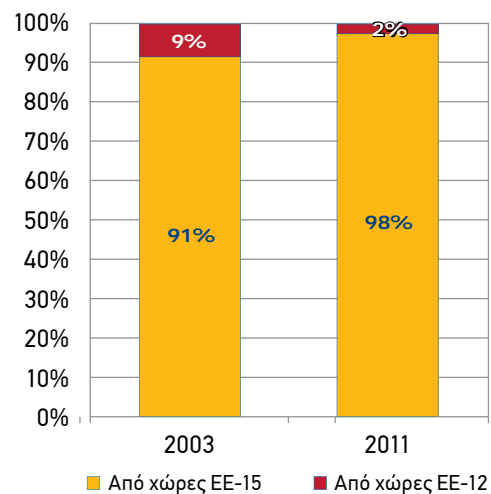
Εξέλιξη συναλλαγών γεωργικών προϊόντων με άλλες χώρες της ΕΕ



Εξαγωγές γεωργικών προϊόντων



Εισαγωγές γεωργικών προϊόντων



Πηγή: ΓΔ Ανάπτυξης της Γεωργίας και της Υπαίθρου, σύμφωνα με στοιχεία της Comext., Νοέμβριος 2012

6. Διάρθρωση Γεωργικών Εκμεταλλεύσεων

6.1 Διάρθρωση των γεωργικών εκμεταλλεύσεων

Εκμεταλλεύσεις		2003		2010	
		Σύνολο	%	Σύνολο	%
Ανά ΧΓΕ (*) (σε εκτάρια, 1ha = 10 στρ.)	< 2	397 530	48,2	344 340	51,0
	2-5	229 850	27,9	172 650	25,6
	5-10	109 670	13,3	83 390	12,4
	10-20	53 510	6,5	43 430	6,4
	20-30	15 950	1,9	14 020	2,1
	30-50	11 460	1,4	10 370	1,5
	50-100	4 980	0,6	5 240	0,8
	> 100	1 520	0,2	1 440	0,2
Ανά Οικονομικό Μέγεθος (EMM**)	0			4 980	0,7
	< 2 000 €			217 060	32,2
	< 4 000 €			130 770	19,4
	< 8 000 €			126 580	18,8
	< 15 000 €			90 360	13,4
	< 25 000 €			50 700	7,5
	< 50 000 €			37 320	5,5
	< 100 000 €			12 840	1,9
	< 250 000 €			3 560	0,5
	< 500 000 €			510	0,1
=/ > 500 000 €			190	0,0	
Ανά ΜΕΖ (***)	0	420 080	51,0	422 470	62,6
	0-5	317 560	38,5	184 880	27,4
	5-10	26 500	3,2	17 370	2,6
	10-15	15 550	1,9	11 020	1,6
	15-20	10 080	1,2	8 180	1,2
	20-50	25 710	3,1	22 270	3,3
	50-100	6 700	0,8	6 400	0,9
	100-500	2 100	0,3	2 120	0,3
> 500	180	0,0	180	0,0	
Ανά ηλικιακή κατηγορία του κατόχου	< 35 έτος	60 210	7,3	48 260	7,2
	35-44 έτος	128 350	15,6	106 660	15,8
	45-54 έτος	167 090	20,3	152 720	22,6
	55-64 έτος	180 730	21,9	145 070	21,5
	> 64 έτος	288 080	34,9	222 170	32,9
Σύνολο	824 470	100,0	674 880	100,0	
ΧΓΕ σε 1 000 εκτάρια	3 968		3 302		
ΧΓΕ ανά εκμετάλλευση, σε εκτάρια	0,5		4,9		

Πηγή: Eurostat, Μελέτη Διάρθρωσης Εκμεταλλεύσεων, Νοέμβριος 2012

(*) ΧΓΕ = Χρησιμοποιούμενη Γεωργική Έκταση.

(**) EMM = Ευρωπαϊκή Μονάδα Μεγέθους. Για κάθε δραστηριότητα μιας εκμετάλλευσης υπολογίζεται κατ'έκτιμηση ένα σταθερό περιθώριο μεικτού κέρδους (ΣΠΜΚ) βάσει της περιοχής (ή το πλήθος ζώων) και έναν περιφερειακό συντελεστή. Το σύνολο όλων των μεικτών κερδών, έτσι υπολογισμένων, για το σύνολο των δραστηριοτήτων μιας εκμετάλλευσης αποτελεί το οικονομικό της μέγεθος, το οποίο εκφράζεται σε EMM (1 EMM = 1 200 Ευρώ ΣΠΜΚ).

(***) ΜΕΖ = Μονάδες εκτρεφόμενων ζώων. Μια ΜΕΖ αντιστοιχεί σε μια γαλακτοφόρο αγελάδα. Το πλήθος των ζώων μετατρέπεται σε ΜΕΖ χρησιμοποιώντας ένα σύνολο δεικτών οι οποίοι αντανακλούν τις διατροφικές ανάγκες των διαφόρων ειδών που εκτρέφονται.

6.2 Διάρθρωση εργατικού δυναμικού

Διάρθρωση εργατικού δυναμικού γεωργικών εκμεταλλεύσεων

Εκμεταλλεύσεις μεγέθους μικρότερου της 1 ΕΜΜ - 2010			
Οικογενειακό εργατικό δυναμικό		Μη οικογενειακό εργατικό δυναμικό	
άτομα:	529 570		
Εκ των οποίων, % γυναικών:	41,8		
ΕΜΕ (*):	99 060	ΕΜΕ:	14 770
Κάτοχοι	Άλλα μέλη της οικογένειας	Τακτικά απασχολούμενο μη οικογενειακό εργατικό δυναμικό	Έκτακτο (εποχιακό ή μη) εργατικό δυναμικό
άτομα: 344 110	άτομα: 185 460	άτομα: 5 230	
Εκ των οποίων, % γυναικών: 36,5	Εκ των οποίων, % γυναικών: 51,6	Εκ των οποίων, % γυναικών: 12,4	
ΕΜΕ: 67 670	ΕΜΕ: 31 390	ΕΜΕ: 3 610	ΕΜΕ: 11 160

Εκμεταλλεύσεις μεγέθους μεγαλύτερου της 1 ΕΜΜ - 2010			
Οικογενειακό εργατικό δυναμικό		Μη οικογενειακό εργατικό δυναμικό	
άτομα:	578 580		
Εκ των οποίων, % γυναικών:	38,8		
ΕΜΕ:	234 620	ΕΜΕ:	55 870
Κάτοχοι	Άλλα μέλη της οικογένειας	Τακτικά απασχολούμενο μη οικογενειακό εργατικό δυναμικό	Έκτακτο (εποχιακό ή μη) εργατικό δυναμικό
άτομα: 330 190	άτομα: 248 390	άτομα: 19 490	
Εκ των οποίων, % γυναικών: 29,5	Εκ των οποίων, % γυναικών: 51,2	Εκ των οποίων, % γυναικών: 11,6	
ΕΜΕ: 151 130	ΕΜΕ: 83 490	ΕΜΕ: 13 670	ΕΜΕ: 42 200

Σύνολο εργατικού δυναμικού εκμεταλλεύσεων (άτομα)	1 132 870
Σύνολο εργατικού δυναμικού εκμεταλλεύσεων (ΕΜΕ)	404 320

Πηγή: Eurostat, Μελέτη Διαρθρώσεως Γεωργικών Εκμεταλλεύσεων, Νοέμβριος 2012

(*) ΕΜΕ = Ετήσια Μονάδα Εργασίας. Η ΕΜΕ ορίζεται ως ο όγκος εργασίας τον οποίο καταβάλλει ετησίως ένας εργαζόμενος πλήρους απασχόλησης.



gaia
ΕΠΙΧΕΙΡΕΙΝ

γιατί κάθε αγροτική δραστηριότητα
είναι μοναδική



Το GAIA Επιχειρείν είναι προϊόν μακροχρόνιας και εξειδικευμένης μελέτης σε όλους τους τομείς της αγροτικής δραστηριότητας.

Καταγράψαμε τις ανάγκες και αξιοποιήσαμε ό,τι πιο σύγχρονο προσφέρει η τεχνολογία, για να δημιουργήσουμε μια σειρά από πρωτοποριακές υπηρεσίες που σας δίνουν τη δυνατότητα να **οργανώνετε**, να **παρεμβαίνετε**, να **βελτιώνετε** και να **εξελίσσετε** την αγροτική σας δραστηριότητα, από την αρχή ως το τέλος. **Εύκολα, γρήγορα και αποτελεσματικά.**

Μάθετε τώρα τι σας προσφέρουν οι ηλεκτρονικές υπηρεσίες του GAIA Επιχειρείν.

Είναι ένας καινούργιος κόσμος και είναι μπροστά σας.

Γνωρίστε τον!

www.c-gaia.gr
Για να τα έχεις όλα με μία στάση!

ΠΡΟΪΟΝ ΤΗΣ NEUROPUBLIC A.E.

ΚΕΝΤΡΙΚΑ ΓΡΑΦΕΙΑ

Αιτωλικού και Σφακτηρίας 11, 185 45, Πειραιάς **T** 210 4101079 **F** 210 4101013

ΓΡΑΦΕΙΑ ΒΟΡΕΙΑΣ ΕΛΛΑΔΑΣ

Πλατεία Συντριβανίου 4, 546 21, Θεσσαλονίκη **T** 2310 383260 **F** 2310 383260

E info@c-gaia.gr

