



## ΑΝΑΠΤΥΞΙΑΚΗ ΣΥΜΠΡΑΞΗ ΠΡΑΣΙΝΗ ΚΑΙΝΟΤΟΜΟΣ ΑΠΑΣΧΟΛΗΣΗ

# Η αγορά εργασίας στους κλάδους παρέμβασης, στην ευρύτερη περιοχή του Κεντρικού Τομέα Αθηνών

Δρ. Μιλτιάδης Σταμπουλής, Δρ. Οικονομολόγος της Εργασίας  
Επιστημονικός Συνεργάτης του εταίρου ΓΝΩΣΗ ΑΝΑΠΤΥΞΙΑΚΗ

«Ενίσχυση της απασχόλησης και βιώσιμη μικρο-επιχειρηματικότητα μέσω  
καινοτόμων δραστηριοτήτων πράσινης οικονομίας στην Αθήνα»

**Αθήνα**  
**20 Οκτωβρίου 2014**



Με τη συγχρηματοδότηση της Ελλάδας και της Ευρωπαϊκής Ένωσης

# Οικονομία και Απασχόληση στην Ελλάδα – Πρόσφατες Εξελίξεις

Κατά το **Β' τρίμηνο 2014** διατηρήθηκε σε υψηλά επίπεδα η ύφεση στην Ελλάδα, ως αποτέλεσμα

- της εφαρμογής των μέτρων που αποφασίστηκαν κατά τη διάρκεια του δεύτερου εξαμήνου του 2011
- των ισχυρών πιέσεων στο κοινωνικοοικονομικό περιβάλλον, λόγω των μειώσεων σε μισθούς, συντάξεις και κοινωνικές παροχές
- του δυσμενούς επενδυτικού κλίματος, λόγω της αστάθειας και της αβεβαιότητας.

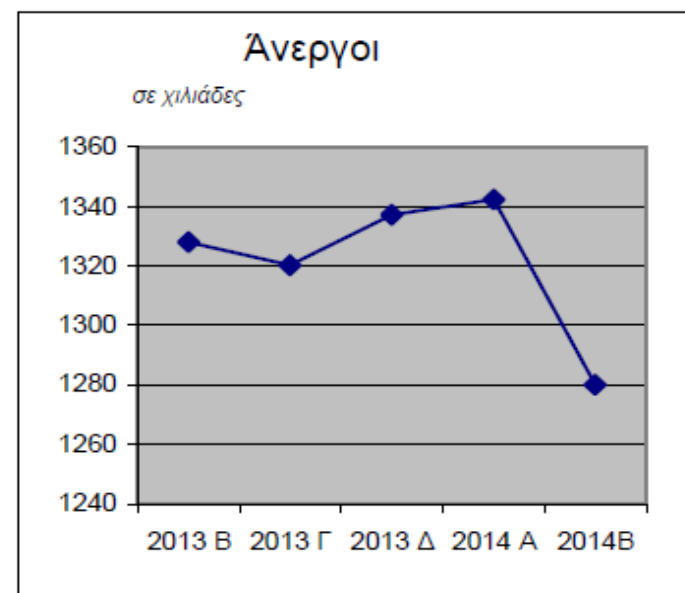
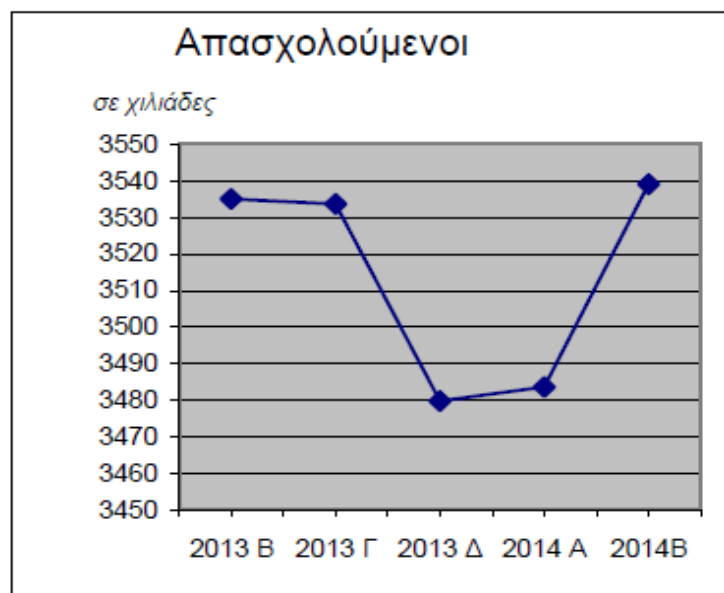
Ως εκ τούτου...

- οι εξελίξεις στην αγορά εργασίας είναι ιδιαίτερα δυσμενείς, καθώς σημειώνεται όξυνση της ανεργίας.
- Το ποσοστό της ανεργίας που καταγράφεται στην Ελλάδα ανέρχεται σε 26,6% και το ποσοστό της ανεργίας των νέων 52% για το έτος 2014.

# Απασχόληση και Ανεργία στην Ελλάδα

## Β' τρίμηνο 2014

- Απασχολούμενοι: 3.539.085 άτομα (αύξηση κατά 1,6% σε σχέση με Α' τρίμ. 2014)
- Άνεργοι: 1.280.101 άτομα (μείωση κατά 4,6% σε σχέση με Α' τρίμ. 2014 και κατά 3,6% σε σχέση με το Β' τρίμ. του 2013)
- Ποσοστό ανεργίας: 26,6% (το Α' τρίμ. 2014 ήταν 27,8%)



Πηγή: ΕΛΣΤΑΤ, Έρευνα Εργατικού Δυναμικού

# Ανεργία στην Ελλάδα ανά Περιφέρεια

## Β' τρίμηνο 2014

Η περιφέρεια Αττικής 9<sup>η</sup> περιφέρεια με την υψηλότερη ανεργία (**27,4%**) και με **ελάχιστα χαμηλότερο ποσοστό από το σύνολο της χώρας (26,6%)**.

| Περιφέρειες                   | Β' Τρίμηνο  |             |
|-------------------------------|-------------|-------------|
|                               | 2013        | 2014        |
| <b>Σύνολο Χώρας</b>           | <b>27,3</b> | <b>26,6</b> |
| Ανατολική Μακεδονία και Θράκη | 27,3        | 23,8        |
| Κεντρική Μακεδονία            | 30,3        | 29,4        |
| Δυτική Μακεδονία              | 32,6        | 27,3        |
| Ήπειρος                       | 27,2        | 28,3        |
| Θεσσαλία                      | 25,6        | 25,1        |
| Ιόνιοι Νήσοι                  | 16,4        | 21,1        |
| Δυτική Ελλάδα                 | 28,6        | 29,9        |
| Στερεά Ελλάδα                 | 27,0        | 26,8        |
| Αττική                        | 28,5        | <b>27,4</b> |
| Πελοπόννησος                  | 21,7        | 23,6        |
| Βόρειο Αιγαίο                 | 22,3        | 22,7        |
| Νότιο Αιγαίο                  | 19,8        | 17,9        |
| Κρήτη                         | 24,1        | 22,8        |

# Δημογραφικά στοιχεία του Κεντρικού Τομέα Αθηνών – Εξέλιξη Πληθυσμού

## Κεντρικός Τομέας Αθηνών:

↪ **Μόνιμος πληθυσμός** σύμφωνα με Απογραφή 2011: 1.029.520 κάτοικοι (το 26,9% του συνολικού πληθυσμού της Περιφέρειας Αττικής). Η πλειοψηφία του πληθυσμού κατοικεί στο Δ. Αθηναίων (664.046 κάτοικοι).

|   | 2001      | 2011      | Μεταβολή |
|---|-----------|-----------|----------|
| Περιφερειακή Ενότητα Κεντρικού Τομέα Αθηνών | 1.179.308 | 1.029.520 | -12,70%  |
| Περιφέρεια Αττικής                          | 3.894.573 | 3.827.624 | -1,72%   |
| Ποσοστό ΠΕ στην Περιφέρεια.                 | 30,28%    | 26,90%    | -11,17%  |

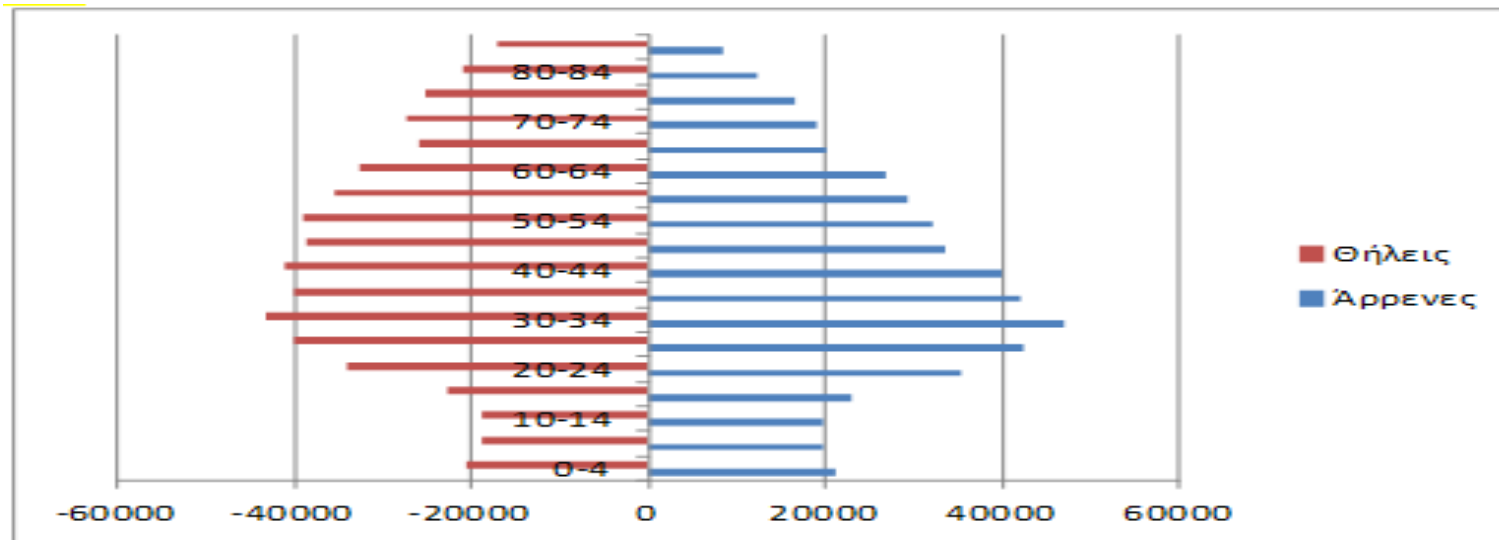
Πηγή: ΕΛΣΤΑΤ, Έρευνα Εργατικού Δυναμικού

# Δημογραφικά στοιχεία του Κεντρικού Τομέα Αθηνών - Ηλικιακή Κατανομή

## Κεντρικός Τομέας Αθηνών:

- Σύμφωνα με την απογραφή του 2011 το ποσοστό των ατόμων παραγωγικής ηλικίας (20 έως 64 ετών) αποτελεί το 65,29% του συνολικού πληθυσμού.

Ηλικιακή πυραμίδα Περιφερειακής Ενότητας Κεντρικού Τομέα Αθηνών 2011



Πηγή: ΕΛΣΤΑΤ, Έρευνα Εργατικού Δυναμικού

# Ανεργία στην Περιφέρεια Αττικής

## Μέσα ετήσια ποσοστά ανεργίας 2005-2011 στην Π.Ε. Αττικής:

|              | 2005 | 2006 | 2007 | 2008 | 2009 | 2010 | 2011 |
|--------------|------|------|------|------|------|------|------|
| Αττική       | 8,8  | 8,3  | 7,6  | 6,5  | 8,8  | 12,3 | 17,6 |
| Σύνολο χώρας | 9,9  | 8,9  | 8,3  | 7,6  | 9,5  | 12,5 | 17,7 |

Πηγή: Πηγή δεδομένων: Γ.Γ. ΕΛΣΤΑΤ, ΕΕΔ 2005 – 2011

Παρατηρούμε:

- **Αύξηση** της ανεργίας κατά **8,8** ποσοστιαίες μονάδες την περίοδο 2005-2012

Σύμφωνα με τα τελευταία διαθέσιμα στοιχεία, η ανεργία κυμαίνεται στο 27,4% το Β' τριμ. 2014

## Ανεργία στην Περιφέρεια Αττικής κατά ηλικιακή ομάδα

| Ηλικιακές ομάδες | 2008           | 2011           | Μεταβολή       | Μεταβολή (%) |
|------------------|----------------|----------------|----------------|--------------|
| 15-19 ετών       | 3.843          | 3.237          | -606           | -15,8        |
| 20-24 ετών       | 18.417         | 39.574         | 21.157         | 114,9        |
| 25-29 ετών       | 27.372         | 57.585         | 30.213         | 110,4        |
| 30-44 ετών       | 40.840         | 111.842        | 71.002         | 173,9        |
| 45-64 ετών       | 19.056         | 78.030         | 58.974         | 309,5        |
| 65 ετών και άνω  | 510            | 686            | 176            | 34,5         |
| <b>Σύνολο</b>    | <b>110.038</b> | <b>290.954</b> | <b>180.916</b> | <b>164,4</b> |

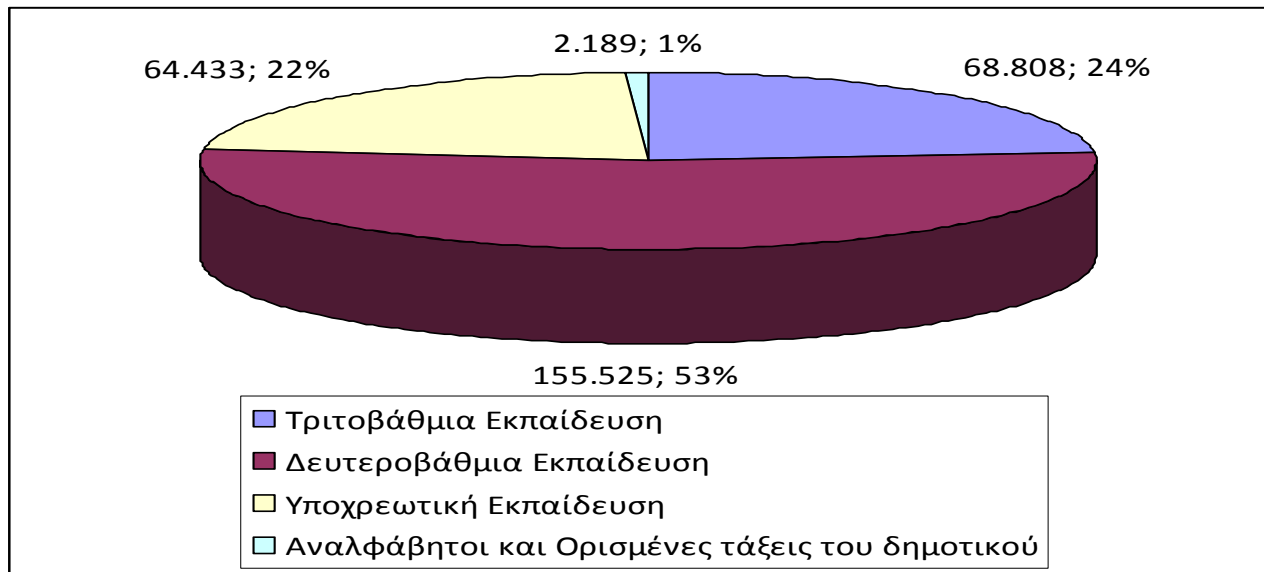
Πηγή: Έρευνες Εργατικού Δυναμικού, ΕΛΣΤΑΤ

Παρατηρούμε:

- το 29,77% του συνόλου των ανέργων είναι νέοι από 15 έως 29 ετών
- το 17% είναι νεοεισερχόμενοι στην αγορά εργασίας άνεργοι
- το 58,1% των ανέργων είναι μακροχρόνια άνεργοι



## Ανεργία στην Περιφέρεια Αττικής κατά εκπαιδευτικό επίπεδο



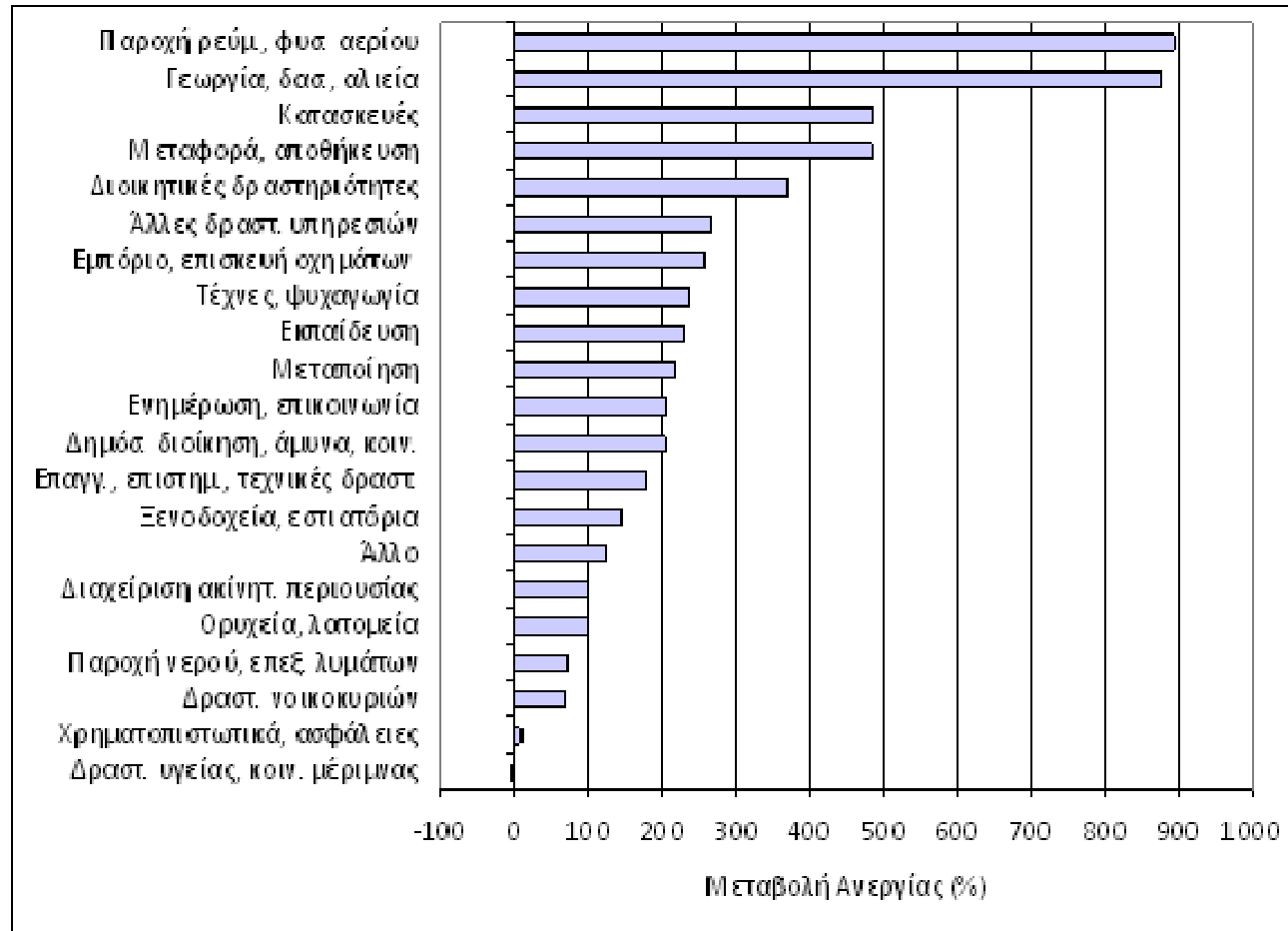
Πηγή: Έρευνες Εργατικού Δυναμικού, ΕΛΣΤΑΤ

- το μεγαλύτερο πλήγμα δέχτηκαν οι αναλφάβητοι αν και αποτελούν μικρή ομάδα (2.189 το Β' τρίμ. του 2011)
- υψηλή αύξηση παρουσίασαν οι άνεργοι απόφοιτοι Δευτεροβάθμιας εκπαίδευσης οι οποίοι τετραπλασιάστηκαν από το 2008
- οι απόφοιτοι τριτοβάθμιας εκπαίδευσης παρουσιάζουν οριακά την μικρότερη ποσοστιαία αύξηση

## Ανεργία στην Περιφέρεια Αττικής κατά κλάδο οικονομικής δραστηριότητας

- Οι περισσότεροι άνεργοι προέρχονται από τον κλάδο «Χονδρικό και λιανικό εμπόριο. Επισκευή μηχανοκίνητων οχημάτων & μοτοσικλετών» (19,8% του συνόλου)
- Ακολουθούν οι άνεργοι στη «Μεταποίηση» (14,7% του συνόλου) και στις «Κατασκευές» (11,2%).

# Ανεργία στην Περιφέρεια Αττικής κατά κλάδο οικονομικής δραστηριότητας



- Στο γράφημα παρατηρούμε ότι η μεγαλύτερη μεταβολή στην ανεργία παρουσιάστηκε στον κλάδο παροχής ρεύματος/φυσικού αερίου
- Έπειτα ακολουθεί ο κλάδος της γεωργίας/ αλιείας
- Τρίτος είναι ο κλάδος της κατασκευών

Πηγή: Έρευνες Εργατικού Δυναμικού, ΕΛΣΤΑΤ

## Επιπτώσεις της κρίσης στην αγορά εργασίας

- ❑ Διαμορφώνεται μια **δυναδική αγορά εργασίας**, όπου η ανεπίσημη απασχόληση ανταγωνίζεται αθέμιτα την επίσημη.
- ❑ Οι πρόσφατες εξελίξεις οδηγούν στη διόγκωση της εργασιακής ανασφάλειας και **επισφάλειας**, φαινομένου με έντονη παρουσία αρκετά χρόνια πριν.
- ❑ **Αλλαγές στο περιεχόμενο των ειδικοτήτων** παράλληλα με την κατάργηση παλαιών και τη δημιουργία νέων.
- ❑ **Χαλάρωση της έννοιας του επαγγέλματος και της ειδικότητας** και αντικατάστασή της με πρακτικές συνδεδεμένες με τη συγκεκριμενοποίηση της θέσης εργασίας και τα επιθυμητά προσόντα ανάλογα με τα καθήκοντα της εκάστοτε θέσης εργασίας.
- ❑ **Περιορισμός της έννοιας της σταθερής και αορίστου χρόνου απασχόλησης**, λόγω της ανάπτυξης των ευέλικτων μορφών απασχόλησης και της πολλαπλότητας των επί μέρους εργασιακών καθεστώτων.

## Επιπτώσεις της κρίσης στην αγορά εργασίας

- ❑ Ελλείψεις συνθήκες που να ευνοούν την **κινητικότητα του εργατικού δυναμικού**, καθώς δεν διευκολύνεται ούτε η γεωγραφική κινητικότητα και δεν υπάρχει στόχευση της επαγγελματικής εκπαίδευσης/κατάρτισης.
- ❑ Οι **μακροχρόνια άνεργοι** σημείωσαν δραματική άνοδο στην Ελλάδα το 2012 και καλύπτουν πλέον το μισό του συνόλου των ανέργων.
- ❑ Μεγάλο τμήμα του εργατικού δυναμικού ωθείται στην **αναζήτηση απασχόλησης στο εξωτερικό**.
- ❑ Ορισμένοι αποθαρρύνονται από τη μακρά ανεργία και απομακρύνονται από το εργατικό δυναμικό, ενώ κάποιοι άλλοι ενεργοποιούνται, ώστε να καλύψουν την ανεργία άλλων μελών του νοικοκυριού.

# Προκλήσεις της ελληνικής αγοράς εργασίας λόγω οικονομικής κρίσης

Καθώς η ύφεση στην οποία έχει εισέλθει η ελληνική οικονομία οδηγεί σε σταδιακή αύξηση του ποσοστού ανεργίας, οι οικονομικές και αναπτυξιακές πολιτικές οφείλουν να ανταπεξέλθουν στις εξής βασικές προκλήσεις:

- ❖ την αποκατάσταση υγιών και βιώσιμων ρυθμών ανάπτυξης,
- ❖ τη δημιουργία θέσεων απασχόλησης και αυτοαπασχόλησης,
- ❖ τη διατήρηση της κοινωνικής συνοχής.

## Πλεονεκτήματα του Κεντρικού Τομέα Αθηνών

- ❑ Η **έκκεντρη θέση** και ο ρόλος του ως διοικητικό, οικονομικό, εμπορικό και εκπαιδευτικό –ερευνητικό κέντρο της χώρας.
- ❑ Η **έντονα τριτογενοποιημένη οικονομία** της περιοχής που δημιουργεί προϋποθέσεις περαιτέρω ανάπτυξης με τον τριτογενή τομέα να είναι ο κύριος μοχλός δημιουργίας θέσεων εργασίας.
- ❑ Το **υψηλό ποσοστό εξωστρέφειας της τοπικής οικονομίας**, δεδομένου ότι μεγάλο τμήμα της μεταποίησης και του τριτογενή τομέα (π.χ. τουρισμός) απευθύνονται στις διεθνείς αγορές.
- ❑ Οι **μετασχηματισμοί «αναδιαρθρωτικού» χαρακτήρα**, που σημειώνονται στην περιοχή και προσελκύουν νέες δραστηριότητες, όπως χονδρεμπόριο, οι αντιπροσωπείες και οι εγκαταστάσεις μεταφορών (logistics parks).

## Πλεονεκτήματα του Κεντρικού Τομέα Αθηνών

- ❑ Οι **υψηλές** σε πυκνότητα και συλλογική εκπροσώπηση **συγκεντρώσεις μικρομεσαίων επιχειρήσεων** στην περιοχή.
- ❑ Ο **τομέας του λιανικού εμπορίου** που εξακολουθεί να παραμένει σημαντικός.
- ❑ Το **χονδρεμπόριο** που παραμένει νευραλγικός τομέας με συγκριτικό πλεονέκτημα ενίσχυσης του μητροπολιτικού ρόλου της Αθήνας με εμβέλεια στην Ανατολική Ευρώπη και στη Μεσόγειο, σε συνδυασμό με το νέο διεθνή αερολιμένα των Σπάτων
- ❑ Η υψηλότερη **παραγωγικότητα εργασίας** σε όλους τους τομείς, το υψηλότερο επίπεδο τεχνολογικής εξέλιξης, το 50% του εθνικού δικτύου τεχνικής υποδομής, ο μεγαλύτερος όγκος παραγωγής και κατανάλωσης, αλλά και ο μεγαλύτερος όγκος υπηρεσιών στους τομείς της εφαρμοσμένης έρευνας και ανάπτυξης (E&A).



## Προβλήματα της αγοράς εργασίας στον Κεντρικό Τομέα Αθηνών

- Η εγκληματικότητα, κυκλοφοριακή συμφόρηση και ρύπανση στο κέντρο της πόλης.
- Ο άναρχος (χωρίς σχέδιο) μετασχηματισμός των χρήσεων γης.
- Η χαμηλή ανταγωνιστικότητα της Αθήνας ως προς τις τιμές και τη σχέση ποιότητας-τιμής.
- Η ανεπαρκής αξιοποίηση και ανάδειξη των **πολιτιστικών υποδομών** και δραστηριοτήτων.
- Η διαρκής **αρνητική δημοσιότητα** για την Αθήνα κυρίως λόγω πολλών δραματικών γεγονότων (νεκροί της Marfin Bank, μπλόκα στα κρουαζιερόπλοια, καταλήψεις της Ακρόπολης, κλπ).

## Προβλήματα της αγοράς εργασίας στον Κεντρικό Τομέα Αθηνών

- Η **δυσκολία δημιουργίας θέσεων εργασίας** και απορρόφησης του πλεονάζοντος εργατικού δυναμικού.
- Τα **ενδογενή διαρθρωτικά προβλήματα** καθώς το τοπικό παραγωγικό σύστημα στηρίζεται σε κλάδους μέσης έντασης εργασίας.
- Τα έντονα **διαρθρωτικά προβλήματα που εμφανίζουν συγκεκριμένοι κλάδοι** με μεγάλη συγκέντρωση στην Αθήνα, όπως αυτοί της κλωστοϋφαντουργίας – ετοίμου ενδύματος, των προϊόντων μετάλλου, των προϊόντων άνθρακα, της ναυπηγοεπισκευής και της ναυτιλίας.
- Η **ανισομερής διάχυση της οικονομικής ευημερίας** εντός του Κεντρικού Τομέα Αθηνών.
- Η ραγδαία αύξηση και **υπερσυγκέντρωση μεταναστών** σε περιοχές του κέντρου (ιδίως παράνομων και, σε σημαντικό βαθμό, με χαμηλό βαθμό ενσωμάτωσης).
- Η **αύξηση των αστέγων**.

## Εντοπισμός των ομάδων στόχου της παρέμβασης

- Οι **μακροχρόνια άνεργοι** σημείωσαν δραματική άνοδο στην Ελλάδα το 2014 και καλύπτουν πλέον το μισό του συνόλου των ανέργων.
- Οι **νεοεισερχόμενοι άνεργοι** αποτελούν ένα σημαντικό κομμάτι των ανέργων, καθώς ανέρχονται σε 310.801 άτομα, αποτελώντας το 24% του συνολικού πληθυσμού των ανέργων (δ' τρίμηνο του 2012).
- Οι **άνεργες γυναίκες** αν και αριθμητικά υστερούν από το αντίστοιχο μέγεθος των ανδρών, ωστόσο πλήττονται σε υψηλότερο ποσοστό από την ανεργία