

45°

ΠΑΝΕΛΛΑΔΙΚΟ ΣΥΝΕΔΡΙΟ

**ΓΕΝΙΚΗΣ ΣΥΝΟΜΟΣΠΟΝΔΙΑΣ ΕΠΑΓΓΕΛΜΑΤΙΩΝ
ΒΙΟΤΕΧΝΩΝ ΕΜΠΟΡΩΝ ΕΛΛΑΔΟΣ**

22-24 Νοεμβρίου 2013

Οι Μικρές Επιχειρήσεις στο Προσκήνιο

για

Ανάπτυξη

Απασχόληση

Κοινωνική συνοχή



ΠΡΟΓΡΑΜΜΑΤΙΣΜΟΣ ΔΡΑΣΗΣ



Περιεχόμενα

Εισαγωγή	6
Επαναπροσέγγιση και δραστηριοποίηση των μελών της ΓΣΕΒΕΕ	7
Πρώτος Άξονας - Άμεσες προτεραιότητες	10
<i>Μέτρα και δράσεις για την ανακούφιση και ενίσχυση των ΜΜΕ</i>	10
Δεύτερος Άξονας – Προτάσεις Πολιτικής	11
<i>Ασφαλιστικό – ΟΑΕΕ</i>	11
<i>Εργασιακά – Συλλογικές Συμβάσεις Εργασίας</i>	13
<i>Φορολογία</i>	14
<i>Χρηματοδότηση - ρευστότητα</i>	20
<i>Εμπορικές Μισθώσεις</i>	21
<i>Ωράριο – Λειτουργία καταστημάτων</i>	21
<i>Χωροταξικό</i>	23
<i>Μείωση Γραφειοκρατικών Βαρών</i>	23
Τρίτος άξονας – Ανάπτυξη με επίκεντρο τις ΜΜΕ	24
Διεθνείς Σχέσεις	25
Προγραμματισμός ΙΜΕ ΓΣΕΒΕΕ	26
1. Μελέτες – έρευνες	26
2. Συμβουλευτική και υποστήριξη επιχειρήσεων	27
3. Δια βίου εκπαίδευση και κατάρτιση	28

4. Υποστήριξη της ΓΣΕΒΕΕ μέσω των θεματικών τομέων και του γραφείου Τεκμηρίωσης.....	30
5. Δημοσιότητα και Προβολή.....	30
6. Άλλες δράσεις.....	31
Προγραμματισμός ΚΕΚ ΓΣΕΒΕΕ.....	32



Ο Προγραμματισμός Δράσης της Γενικής Συνομοσπονδίας Επαγγελματιών, Βιοτεχνών και Εμπόρων Ελλάδας δεν αποτελεί ένα ευρετήριο διαφόρων προτάσεων και θέσεων που πρέπει να ακολουθήσουμε πιστά. Αλλά έναν οδηγό των κύριων επιδιώξεων της Γενικής Συνομοσπονδίας με σαφή προσανατολισμό. Αυτό του δίνει και την δυναμική του διάσταση και τον συνδιαμορφωτικό του χαρακτήρα. Καλούμαστε, λοιπόν, μέσα από μια γόνιμη και δημιουργική συζήτηση να υιοθετήσουμε, να τροποποιήσουμε ή να απορρίψουμε επιμέρους ζητήματα και να θέσουμε νέους προβληματισμούς μέσα στα πλαίσια της γενικότερης στρατηγικής της ΓΣΕΒΕΕ.

Το οικονομικό κλίμα στις ΜΜΕ από τον Μάιο του 2009 έως σήμερα

Τα παρακάτω νούμερα αναφέρονται σε ποσοστά επί του συνόλου των ερωτηθέντων επιχειρηματιών

ΣΤΟΙΧΕΙΑ ΙΜΕ ΓΣΕΒΕΕ

		ΙΟΥΛ. 2013	ΙΑΝ. 2013	ΙΟΥΛ. 2012	ΙΑΝ. 2012	ΙΟΥΛ. 2011	ΙΑΝ. 2011	ΙΟΥΛ. 2010	ΦΕΒ. 2010
ΠΑΡΑΓΓΕΛΙΕΣ	Μείωση	77,8	83,3	85,4	83,5	79,6	79,5	76,1	70,1
	Θα μειωθεί περισσότερο	68,0	63,8	64,3	77,3	63,8	70,8	64,4	54,1
ΕΠΕΝΔΥΣΕΙΣ	Μείωση	35,3	47,0	37,4	37,6	41,5	45,3	52,3	40,7
	Θα μειωθεί περισσότερο	34,1	41,5	33,1	40,5	34,6	43,2	47,5	33,6
ΠΡΟΣΩΠΙΚΟ	Μείωση	12,3	16,6	18,7	20,1	20,4	24,1	21,9	21,1
	Θα μειωθεί περισσότερο	16,5	13,1	13,8	16,4	17,6	18,3	21,2	15,3
ΤΖΙΡΟΣ	Μείωση	75,8	81,1	85	82,5	80,0	80,2	77,8	70,7
	Θα μειωθεί περισσότερο	67,3	63,0	62,3	78,6	64,7	70,0	65,6	53,2
ΖΗΤΗΣΗ	Μείωση	74,6	78,7	83,1	82,0	77,9	78,3	77,0	71,1
	Θα μειωθεί περισσότερο	66,9	62,4	63,1	76,5	62,8	70,5	63,8	52,2
ΡΕΥΣΤΟΤΗΤΑ	Μείωση	81,7	85,0	86,5	85,9	82,6	84,3	79,0	74,7
	Θα μειωθεί περισσότερο	69,8	66,5	64,7	79,9	64,7	74,3	66,9	55,5

* Καταγεγραμμένη μείωση προηγούμενου εξαμήνου - ** Προβλεπόμενη μείωση για το επόμενο εξάμηνο

Εισαγωγή

Τα τελευταία χρόνια διανύουμε μια εξαιρετικά ανώμαλη περίοδο. Όλα εκείνα που μέχρι πριν μερικά έτη αποτελούσαν σταθερές και κεκτημένα έχουν ανατραπεί. Η παρατεταμένη ύφεση απόρροια της πολιτικής της εσωτερικής υποτίμησης που μας επέβαλαν οι δανειστές μας σε συνδυασμό με την αδυναμία των Ελληνικών κυβερνήσεων να χαράξουν και να διαπραγματευτούν ένα εναλλακτικό σχέδιο δημοσιονομικής προσαρμογής έχουν οδηγήσει ένα μεγάλο μέρος της κοινωνίας μας στην φτώχεια. Μέσα στα θύματα της εφαρμοζόμενης πολιτικής είναι και οι μικρές και πολύ μικρές επιχειρήσεις που η ΓΣΕΒΕΕ, ως ο μαζικότερος συνδικαλιστικός φορέας, εκπροσωπεί. Την τελευταία άλλωστε τριετία σύμφωνα με στοιχεία της Ευρωπαϊκής Επιτροπής έχουν βάλει οριστικά λουκέτο περίπου 120.000 μικρομεσαίες επιχειρήσεις. Και δυστυχώς οι προβλέψεις για το μέλλον παραμένουν δυσοίωνες σύμφωνα με την τελευταία έρευνα του ΙΜΕ ΓΣΕΒΕΕ για το κλίμα στις μικρές επιχειρήσεις.

Επιπροσθέτως ένα σημαντικό κομμάτι των παραγωγικών μας συντελεστών και της δημόσιας παρουσίας είτε έχει καταστραφεί είτε πωλείται στον βωμό της αποπληρωμής του δημοσίου χρέους χωρίς επαρκή αντισταθμιστικά οφέλη. Αυτό σημαίνει ότι η ανάπτυξη στην χώρα μας θα έρθει μέσα από έναν μακρύ οικονομικό και κοινωνικό Γολγοθά και με την προϋπόθεση ότι αυτή η τραγική κατάσταση θα γίνει αποδεκτή από την Ελληνική κοινωνία, που ήδη το μεγαλύτερο κομμάτι αυτής έχει ξεπεράσει τα όρια των αντοχών της. Η προφανής μάλιστα ανισοκατανομή των βαρών που καλείται να σηκώσει σε συνάρτηση με την έλλειψη δικαιοσύνης, ισονομίας και ευαισθησίας που διαφαίνεται από τον όλο και αυταρχικότερο τρόπο λήψης αποφάσεων της Κυβέρνησης πιστοποιεί το οδυνηρό αυτό μέλλον για την χώρα μας.

Όλες οι ελπίδες της Κυβέρνησης φαίνεται ότι εδράζονται στην αλλαγή της μέχρι σήμερα ακολουθούμενης πολιτικής της Ευρωπαϊκής Ένωσης ως αναφορά την διαχείριση της κρίσης χρέους στην Ευρωζώνη. Οι όποιες όμως αλλαγές στην γενικότερη πολιτική της Ευρωπαϊκής Ένωσης θα αργήσουν να έρθουν, εάν έρθουν. Η δομή άλλωστε της Ευρωπαϊκής Ένωσης δεν αφήνει πολλά περιθώρια αισιοδοξίας για μια άμεση αλλαγή της πολιτικής της φιλοσοφίας και οικονομίας που θα βοηθούσε ώστε η χώρα μας να ξεπεράσει την κρίση με τις ελάχιστες απώλειες.

Κάποιοι θεωρούν ότι θα ήταν καλύτερο να αποχωρήσουμε από την Ευρωπαϊκή Ένωση και να γυρίσουμε στο εθνικό μας νόμισμα. Αυτό όμως προϋποθέτει α) ότι θα γίνει συντεταγμένα και όχι άτακτα και β) την πλήρη αντίληψη κυρίως από την πλευρά της Ελληνικής κοινωνίας ότι θα βιώσει για ένα διάστημα, που δεν μπορεί να προσδιοριστεί, συνθήκες ακραίας φτώχειας. Αυτό σημαίνει ότι για να αποφύγουμε το χάος που μπορεί προκαλέσει μια τέτοια εξέλιξη θα πρέπει η κοινωνία μας να επιδείξει υψηλό βαθμό αλληλεγγύης και προσαρμοστικότητας σε έναν νέο τρόπο ζωής εντελώς διαφορετικό από τον σημερινό. Σε αυτό το σενάριο θα πρέπει να υπολογιστεί και η διαχείριση των προβλημάτων που θα δημιουργηθούν από τον υψηλό αριθμό παράνομων μεταναστών που έχουμε και είναι περιθωριοποιημένοι και ψυχολογικά αποκομμένοι από την υπόλοιπη κοινωνία. Εάν κάποιος θεωρεί ότι αυτές οι συνθήκες υπάρχουν ή μπορεί να δημιουργηθούν θα πρέπει ακολούθως να υπολογίσει μια σειρά από γεωπολιτικούς και γεωοικονομικούς παράγοντες με κυριότερο το ενδεχόμενο διάλυσης της Ευρωπαϊκής Ένωσης.



Η Ελλάδα βρίσκεται εγκλωβισμένη μέσα σε αυτό το αρνητικό διεθνές και ευρωπαϊκό περιβάλλον με ελάχιστα περιθώρια επιλογών. Επιπλέον το πολιτικό προσωπικό της χώρας μας παρουσιάζει έντονα σημάδια κόπωσης και κυρίως έλλειψης προσανατολισμού με συνέπεια να αποδέχεται όλες τις απαιτήσεις των δανειστών μας που πάντα τίθενται με τρόπο απόλυτο και επιτακτικό.

Το αποκαρδιωτικό είναι ότι όποια διαβούλευση ανοίγει η Κυβέρνηση για επιμέρους πολιτικές με την κοινωνία είναι εκ των προτέρων ανούσια και προσχηματική. Και τούτο διότι οι τελικές αποφάσεις λαμβάνονται ύστερα από τις σχετικές “διαπραγματεύσεις” με την τρόικα. Και σε όλες σχεδόν τις περιπτώσεις οι αποφάσεις είναι ήδη προκαθορισμένες είτε γιατί αποτελούν συμβατικές μνημονιακές υποχρεώσεις είτε γιατί η στάση της τρόικα είναι αμετακίνητη. Δεν λείπουν επίσης οι περιπτώσεις εκείνες όπου ερασιτεχνικοί λεονταρισμοί των Κυβερνήσεων έχουν οδηγήσει σε επαχθέστερες συμφωνίες με την τρόικα από τις αρχικές. Είναι αυτονόητη πλέον και το έχει βιώσει και η ΓΣΕΒΕΕ, καταθέτοντας προτάσεις για εξόχως σημαντικά θέματα, σε συναντήσεις που έχουν πραγματοποιηθεί με Υπουργούς, η απάντηση ότι είτε θα πρέπει να ρωτήσουν την τρόικα ή ότι δεν θα το δεχτεί η τρόικα.

Μέσα σε αυτό το ασφυκτικό πλαίσιο καλείται η ΓΣΕΒΕΕ να χαράξει την στρατηγική της και να ιεραρχήσει τους στόχους της προς όφελος των μικρών επιχειρήσεων, αλλά και της ελληνικής κοινωνίας γενικότερα.

Επαναπροσέγγιση και δραστηριοποίηση των μελών της ΓΣΕΒΕΕ

Η χιονοστιβάδα των αρνητικών εξελίξεων των τελευταίων χρόνων έχει παρασύρει τόσο τις μικρές και πολύ μικρές επιχειρήσεις όσο και την ΓΣΕΒΕΕ που αποτελεί τον κύριο εκφραστή τους. Εάν μάλιστα δεν υπήρχαν οι δομές της ΓΣΕΒΕΕ, το ΙΜΕ και το ΚΕΚ της ΓΣΕΒΕΕ που βοήθησαν τόσο για την τεκμηρίωση και παραγωγή θέσεων και προτάσεων όσο και για την δημιουργία, οργάνωση και λειτουργία προγραμμάτων κατάρτισης και εκπαίδευσης αλλά και δομών, όπως π.χ. το δίκτυο επιχειρηματικότητας και η μονάδα καινοτομίας που απευθύνονται κατευθείαν στις μικρομεσαίες επιχειρήσεις και στις ανάγκες τους, η κατάσταση θα ήταν πολύ χειρότερη. Και φυσικά δεν θα πρέπει να παραβλέψουμε και τις μάχες που δόθηκαν από την διοίκηση της ΓΣΕΒΕΕ σε ένα πλήθος θεμάτων όπως π.χ. το Ασφαλιστικό, το Φορολογικό, την χρηματοδότηση των ΜΜΕ κ.α..

Τα ερωτήματα όμως που τίθενται και αφορούν στο μέλλον τόσο του συνδικαλιστικού κινήματος όσο και στο μέλλον των μικρομεσαίων επιχειρήσεων παραμένουν. Τι ΓΣΕΒΕΕ θέλουμε; Πως η ΓΣΕΒΕΕ θα αντιδράσει στα συνεχώς αυξανόμενα προβλήματα που αντιμετωπίζουν οι ΜΜΕ; Με ποιους τρόπους η ΓΣΕΒΕΕ θα προστατέψει και θα ενισχύσει την μικρής κλίμακα επιχειρηματικότητα; Μπορεί η ΓΣΕΒΕΕ να κερδίσει μάχες για τις ΜΜΕ μέσα σε ένα όλο και πιο ασφυκτικό για το συνδικαλιστικό κίνημα περιβάλλον;

Οι απαντήσεις στα ερωτήματα αυτά είναι δύσκολες. Και είναι δύσκολες όχι γιατί δεν υπάρχουν, αλλά γιατί προϋποθέτουν την προσαρμογή του συνδικαλιστικού κινήματος στην σημερινή σκληρή

πραγματικότητα αφενός, στην διαρκή συνεργασία με άλλους φορείς και συλλογικότητες που αναπτύσσουν ανάλογες δράσεις αφετέρου.

Αυτό σημαίνει ότι θα πρέπει να βγούμε από το καβούκι μας και να δραστηριοποιηθούμε για την ΓΣΕΒΕΕ και όχι σε συνεργασία με την ΓΣΕΒΕΕ. Και αυτό είναι κάτι που έχει επισημανθεί και σε προηγούμενες Γενικές Συνελεύσεις και προγραμματισμούς δράσης, αλλά δυστυχώς μέχρι σήμερα καμία ουσιαστική πρόοδος δεν έχει επιτευχθεί. Ίσως λοιπόν θα πρέπει η ΓΣΕΒΕΕ να αναζητήσει και να επιδιώξει να επανασυνδεθεί με τη βάση της, με τον μικρομεσαίο επιχειρηματία και όχι να περιμένει να γίνει το αντίστροφο.



Για να γίνει όμως αυτό η ΓΣΕΒΕΕ χρειάζεται την συνεργασία των Ομοσπονδιών και των Σωματείων που αποτελούν το συνδετικό κρίκο ανάμεσα στην Γενική Συνομοσπονδία και τον έμπορο, τον βιοτέχνη, τον ελεύθερο επαγγελματία. Και για να επιτευχθεί αυτό θα πρέπει να ενισχύσουμε και ενεργοποιήσουμε τα πρωτοβάθμια σωματεία που είναι μέλη τους. Συνεπώς, η επαφή της ΓΣΕΒΕΕ με τις Ομοσπονδίες και τα Σωματεία θα πρέπει να πυκνώσει. Και τούτο γιατί είμαστε σε μια περίοδο που οι εξελίξεις τρέχουν γρηγορότερα από εμάς. Και εάν θέλουμε να τις προλάβουμε και να τις επηρεάσουμε θα πρέπει τα μέλη να ενημερώνουν την ΓΣΕΒΕΕ και αντίστοιχα να ενημερώνονται έγκαιρα και άμεσα από την ΓΣΕΒΕΕ. Το internet, τα μέσα κοινωνικής δικτύωσης, η τεχνολογία γενικότερα μας δίνουν την δυνατότητα να προχωρήσουμε ένα βήμα παραπέρα και πρέπει να τα αξιοποιήσουμε. Άλλωστε η ΓΣΕΒΕΕ διαθέτει την δομή και το ανθρώπινο δυναμικό για να συλλέξει, να ιεραρχήσει, να επεξεργαστεί, να αξιοποιήσει και να ανατροφοδοτήσει όλη αυτή την διαδικασία.

Κάποιοι ενδεχομένως να διαφωνούν με αυτή την προοπτική προτάσσοντας διάφορα επιχειρήματα ή ακόμα και να μη την καταλαβαίνουν. Υπάρχουν πράγματι πολλά προσκόμματα που πρέπει να αντιμετωπίσουμε στην προσπάθεια αυτή, αλλά δεν μπορούν να αποτελέσουν την δικαιολογία για να μην κάνουμε τίποτα. Το κυριότερο απ' όλα είναι η υπευθυνότητα που πρέπει να επιδείξουμε και η ενιαία στάση. Η συνεκτικότητα των προτάσεων μας και η ξεκάθαρη παρουσίαση της ατζέντας και των οφελών που μπορεί να έχει κάποιος από την επαφή του με την ΓΣΕΒΕΕ. Εάν συνεπώς δεν αντιμετωπίσουμε πρώτα τα δικά μας δομικά προβλήματα, εάν η φωνή της ΓΣΕΒΕΕ δεν φτάνει ενιαία και ξεκάθαρη στον μικρομεσαίο επιχειρηματία, εάν αφήσουμε διαλυτικά φαινόμενα να κυριαρχήσουν τότε οποιαδήποτε προσπάθεια επαναπροσέγγισης της βάση μας απλά θα αναδείξει τις αδυναμίες μας. Η αυτιστική λογική που σε ορισμένες περιπτώσεις προκαλείται από την ιδιοτέλεια ή τον κομματισμό εάν επικρατήσει θα οδηγήσει στην συρρίκνωση όχι μόνο της Γενικής Συνομοσπονδίας αλλά και του συνδικαλιστικού κινήματος των επαγγελματιών, των βιοτεχνών και εμπόρων. Γιατί κανείς δεν θα περιμένει πότε η ΓΣΕΒΕΕ θα τα βρει με τον εαυτό της και θα αναζη-



τήσει αλλού συνδικαλιστική ή συλλογική στέγη. Άλλωστε αυτά που μας ενώνουν είναι πλέον πολύ περισσότερα από αυτά που μας χωρίζουν. Έξαλλου, η ενίσχυση της συλλογικότητας της ΓΣΕΒΕΕ μέσα από την δραστηριοποίηση και επαφή των μελών της θα βοηθήσει τόσο στην αναδιοργάνωση της ΓΣΕΒΕΕ όσο και στην περαιτέρω μαζικοποίηση του συνδικαλιστικού κινήματος. Θα φέρει πιο κοντά την ΓΣΕΒΕΕ στον επαγγελματιοβιοτέχνη και το έμπορο που σε κάποιες περιπτώσεις αντιλαμβάνεται την ΓΣΕΒΕΕ ως έναν μακρινό συγγενή. Αυτή η ψυχολογική απόσταση δεν βοηθάει και στην κατανόηση των προτάσεων και των δραστηριοτήτων της ΓΣΕΒΕΕ. Και αυτό το χάσμα πρέπει να γεφυρωθεί κυρίως για να μπορέσει να γίνει κατανοητό από την βάση μας, από τα μέλη μας, ότι η ΓΣΕΒΕΕ δεν ζει σε άλλο κόσμο, ότι δεν είναι εκτός πραγματικότητας και κυρίως ότι υπάρχει για αυτούς και τους χρειάζεται.

Το επόμενο διάστημα θα κληθούμε να αντιμετωπίσουμε μια σειρά από δύσκολες καταστάσεις. Η συνεχιζόμενη και αυξανόμενη υπερφορολόγηση, το άνοιγμα των καταστημάτων τις Κυριακές, η έλλειψη ρευστότητας, οι οφειλές προς το Δημόσιο και τα Ασφαλιστικά Ταμεία που πλέον διεκδικούνται μέσω κατασχέσεων και πλειστηριασμών θα κάνουν την εμφάνισή τους μέσα από την περαιτέρω συρρίκνωση του πλήθους των μικρομεσαίων επιχειρήσεων. Οδηγώντας χιλιάδες επαγγελματιοβιοτέχνες, έμπορους και τις οικογένειές τους στην φτώχεια και την ανέχεια.

Η ΓΣΕΒΕΕ θα μείνει απαθής στις επερχόμενες δυσάρεστες εξελίξεις; Θα περιχαρακωθεί στα δικά της εσωτερικά προβλήματα; Θα αρκεστεί στην πραγματοποίηση κινητοποιήσεων που τουλάχιστον για την Αθήνα περιορίζεται σε συγκεντρώσεις μερικών δεκάδων ατόμων θεωρώντας ότι έτσι κάνει το χρέος της; Ή θα αναπτύξει μια πολυεπίπεδη δράση που όμως για να έχει αποτέλεσμα χρειάζεται την ενεργή συμμετοχή ΌΛΩΝ μας.

Μέσα σε αυτό το πλαίσιο τρεις είναι οι βασικοί άξονες που θα πρέπει να κινηθεί η ΓΣΕΒΕΕ κατά την επόμενη περίοδο.



Πρώτος Άξονας – Άμεσες προτεραιότητες

Μέτρα και δράσεις για την ανακούφιση και ενίσχυση των ΜΜΕ:

1. Η ρεαλιστική ρύθμιση των οφειλών προς το Δημόσιο και τα Ασφαλιστικά Ταμεία, η αποποινικοποίηση των οφειλών προς τον ΟΑΕΕ και η κατάργηση των μέτρων αναγκαστικής είσπραξης των οφειλών μέσω του Κέντρου Είσπραξης Ασφαλιστικών οφειλών (ΚΕΑΟ), πρέπει να είναι μέσα στις άμεσες προτεραιότητες της Γενικής Συνομοσπονδίας. Η ΓΣΕΒΕΕ έχει καταθέσει σχετικές προτάσεις χωρίς όμως μέχρι σήμερα να έχουν υιοθετηθεί όλες ή μέρος αυτών. Και όσο ο διάλογος, τα επιχειρήματα και τα τεκμηριωμένα στοιχεία δεν μπαίνουν σε πρώτο πλάνο κατά την εκπόνηση πολιτικών, τότε ανοίγει ο δρόμος για μορφές δράσεις ευρείας κοινωνικής νομιμοποίησης που θα ακυρώσουν στην πράξη τον ανορθολογικό και αντικοινωνικό χαρακτήρα των μέτρων. Σε κάθε περίπτωση η ΓΣΕΒΕΕ δεν πρόκειται να μείνει απαθής, βλέποντας συναδέλφους να χάνουν τα σπίτια τους και την αξιοπρέπειά τους ή να σέρνονται σιδηροδέσμι-οι σαν κοινοί εγκληματίες του ποινικού δικαίου.
2. Η **ανάπτυξη υπηρεσιών και υποστηρικτικών δικτύων προς τα μέλη μας**. Σε αυτήν την κατεύθυνση έχουμε αναπτύξει και θα συνεχίσουμε να αναπτύσσουμε **δράσεις υποστήριξης του αυτοαπασχολούμενου και του μικρού επιχειρηματία**, που στοχεύουν είτε στην υποστήριξη της επαγγελματικής του δραστηριότητας, (**συμβουλευτική επιχειρήσεων, μονάδα συνεργασιών και καινοτομίας**) είτε στην υποστήριξη του ίδιου και της οικογένειάς του (**κοινωνικό ιατρείο, γραφείο ασφαλιστικών συμβουλών...**). Παράλληλα θα συνεχιστούν τα προγράμματα δια βίου εκπαίδευσης και κατάρτισης του ΙΜΕ ΓΣΕΒΕΕ που αφορούν κυρίως στις Μικρές επιχειρήσεις και στους εργαζόμενους αυτών.
3. Η **αναζήτηση κοινωνικών συμμαχιών στο εσωτερικό με άλλους κοινωνικούς εταίρους** και φορείς (αργία της Κυριακής, κίνημα πολιτών κα), αλλά και η **αναζήτηση πιο εξισορροπητικών κέντρων αναφοράς στο εξωτερικό, όπως είναι η Διεθνής Οργάνωση Εργασίας** (με την οποία έχουμε δρομολογήσει σε συνεργασία με τους άλλους κοινωνικούς εταίρους μία σειρά από ενέργειες για την αναζωπύρωση του κοινωνικού διαλόγου), **ως αντίβαρο στην ισοπεδωτική και μοναδική «αλήθεια» της Τρόικας**, Σημαντική θα συνεχίσει να είναι επίσης η συμβολή των εκπροσώπων μας τόσο στην Ευρωπαϊκή Συνομοσπονδία ΜΜΕ (UEAPME) όσο και στην Ευρωπαϊκή Οικονομική και Κοινωνική Επιτροπή (ΕΟΚΕ) για την αντιμετώπιση των προβλημάτων των ΜΜΕ.





Δεύτερος Άξονας – Προτάσεις Πολιτικής

Ασφαλιστικό - ΟΑΕΕ

Την τελευταία τριετία η κρίση υποκατάναλωσης, που βιώνει η ελληνική οικονομία έχει οδηγήσει σε ραγδαία μείωση του κύκλου εργασιών των επιχειρήσεων, σε μειώσεις μισθών, απώλειες θέσεων εργασίας, αδυναμία καταβολής εισφορών και εν τέλει σε κλείσιμο επιχειρήσεων. Συνέπεια αυτής της κατάστασης είναι η ραγδαία μείωση των εισροών προς την κοινωνική ασφάλιση, θέτοντας σε κίνδυνο την ταμειακή πλέον, και όχι αναλογιστική, βιωσιμότητα των Φορέων Κοινωνικής Ασφάλισης και της Ασφάλισης Υγείας (ΕΟΠΥΥ). Ο Οργανισμός Ασφάλισης



ς Ελεύθερων Επαγγελματιών έχει δεχτεί καίριο πλήγμα, καθώς η μείωση των εισροών προς τον Φορέα και η αύξηση των ασφαλισμένων, που αδυνατούν να ανταποκριθούν στις ασφαλιστικές τους υποχρεώσεις αποτελεί μία βραδυφλεγή βόμβα για τον Οργανισμό. Αυτή η κατάσταση παρέχει και τα «προσχήματα» στις αιτιάσεις εκείνες που κάνουν λόγο για κούρεμα συντάξεων, προκειμένου να αποφευχθεί η οικονομική κατάρρευση του Οργανισμού.

Βασική θέση της ΓΣΕΒΕΕ είναι ότι το πρόβλημα του ΟΑΕΕ δεν προέρχεται από τις εκροές, δηλαδή από το ύψος των συντάξεων που καταβάλλει ή από τα έτη ασφάλισης. Αντίθετα το πρόβλημα του ΟΑΕΕ προέρχεται από τις συνεχώς μειούμενες εισροές εξαιτίας της ύφεσης και του κλεισίματος των επιχειρήσεων.

Έχοντας ως αφετηρία αυτή τη θέση, οι προτάσεις μας είναι προσανατολισμένες προς δύο βασικές κατευθύνσεις.

Πρώτη Κατεύθυνση:

Η διευκόλυνση της καταβολής των ασφαλιστικών εισφορών από τους ασφαλισμένους του ΟΑΕΕ. Τα μέτρα που μπορούν να ληφθούν προς την κατεύθυνση αυτή είναι τα ακόλουθα:

1. Αποποινικοποίηση των οφειλών προς τον ΟΑΕΕ. Για την εξασφάλιση των οφειλών ο ΟΑΕΕ διαθέτει επαρκή ένδικα μέτρα (αστικά και διοικητικά). Η οφειλή προς τον ασφαλιστικό φορέα δεν είναι δυνατό να συνιστά ποινικό αδίκημα.
2. Η ρεαλιστική αλλά και πάγια ρύθμιση των οφειλών ώστε: (α) οι επιχειρηματίες να είναι σε θέση να ανταποκριθούν στις υποχρεώσεις τους προς τον Οργανισμό αλλά και (β) να αυξηθούν τα έσοδα του Οργανισμού. Κατά το σχεδιασμό αυτής της ρύθμισης θα πρέπει να ληφθεί υπόψη το

γεγονός ότι το 70% περίπου των ενεργών οφειλετών οφείλουν ποσά που κυμαίνονται μέχρι τα 10.000 ευρώ.

3. Η ελεύθερη επιλογή ασφαλιστικής κλάσης για όσο χρονικό διάστημα διαρκεί η ύφεση. Μάλιστα, έχουμε υπολογίσει ότι εάν όλοι οι ασφαλισμένοι για το έτος 2013 είχαν εγγραφεί στην πρώτη ασφαλιστική κλάση τα έσοδα από ασφαλιστικές εισφορές για τον Οργανισμό θα ήταν μερικές εκατοντάδες εκατομμύρια περισσότερα από όσα έχουν προϋπολογισθεί. Συγκεκριμένα, τα προϋπολογισθέντα έσοδα από εισφορές για το 2013 εκτιμώνται στο 1,3 δις, ενώ ακόμη κι αν το σύνολο των ασφαλισμένων στον Οργανισμό επέλεγε να ασφαλιστεί στην πρώτη (και χαμηλότερη) ασφαλιστική κλάση, το πόσο εκτιμάται ότι θα ξεπερνούσε το 1,7 δις €.
4. Συμπληρωματικά προς τα παραπάνω, αλλά απαραίτητα μέτρα είναι και τα εξής:
 - α. Ο εξορθολογισμός της λειτουργίας του ΟΑΕΕ έτσι ώστε αφενός να ενδυναμωθεί η εισπρακτική του ικανότητα και αφετέρου να αποκατασταθεί η αξιοπιστία του ως προς τις παροχές και τις υπηρεσίες που προσφέρει, τόσο στους ασφαλισμένους όσο και στους συνταξιούχους. Είναι αυτό ακριβώς το σημείο, όπου οι υπηρεσίες του ΟΑΕΕ πρέπει να προσεγγίσουν τους ασφαλισμένους όχι με λογική κωροφύλακα, αλλά οιονεί «ασφαλιστικού συμβούλου» του επαγγελματία. Η εισφορο-διαρροή είναι αδυναμία και όχι επιλογή.
 - β. Όλοι οι επιτηδευματίες να ασφαλιζονται στον ΟΑΕΕ σε ειδική ασφαλιστική κλάση, ανταγωνιστική προς την εισφορά του ΟΓΑ, χωρίς να ισχύουν οι αιτιολογημένες ή μη χορηγηθείσες εξαιρέσεις (βλέπε επαγγελματίες προαιρετικών περιοχών, αλλά και ιδιοκτήτες ενοικιαζόμενων δωματίων).
 - γ. Η αποδέσμευση της θεώρησης των βιβλιαρίων υγείας από την ασφαλιστική Ενημερότητα. Βασική μας θέση είναι ότι κανείς Έλληνας πολίτης να μην αποκλείεται από την πρωτοβάθμια ιατροφαρμακευτική περίθαλψη.
 - ε. Ειδική μέριμνα για ασφαλισμένους υπερήλικες, άνω των 67 ετών, οι οποίοι έχοντας οφειλή άνω των 20.000€, έχουν τερματίσει την επαγγελματική τους δραστηριότητα, χωρίς να έχουν δυνατότητα θεμελίωσης συνταξιοδοτικού δικαιώματος. Επισημαίνεται ότι στον ΟΑΕΕ δεν υπάρχουν διατάξεις, όπως ισχύουν σε άλλους ΦΚΑ, που να προβλέπουν πρόωρη και κατ' επέκταση μειωμένη συνταξιοδότηση για τις περιπτώσεις αδυναμίας θεμελίωσης συνταξιοδοτικού δικαιώματος.
 - στ. Η ουσιαστική ενεργοποίηση του συστήματος κοινωνικής προστασίας και ειδικότερα του λογαριασμού ανεργίας για τους αυτοαπασχολούμενους και τους ελεύθερους επαγγελματίες.

Δεύτερη Κατεύθυνση:

Η εξασφάλιση επιπρόσθετων πόρων για τον ΟΑΕΕ πέραν των ασφαλιστικών εισφορών. Εάν εξαιρέσουμε το ΕΚΑΣ αλλά και τα έσοδα από την περιουσία που αποτελούν πολύ μικρό ποσοστό των εσόδων του ΟΑΕΕ, οι βασικές εισροές προς τον Οργανισμό μέσω του κρατικού προϋπολογισμού



προέρχονται από δύο διακριτές πηγές: (α) από τη διμερή συμμετοχή του Κράτους για τους ασφαλισμένους από το 1993 και μετέπειτα και (β) από την τακτική επιχορήγηση.

Υπό τις παρούσες συνθήκες αυτά τα επιπρόσθετα έσοδα φαίνεται ότι δεν είναι αρκετά ώστε να καλυφθούν οι υποχρεώσεις του Οργανισμού. Θα πρέπει, επομένως, να εξασφαλιστεί μία πηγή εσόδων που να είναι ανταποδοτική αφενός και εύκολο να εισπραχθεί αφετέρου.

Η θέση της ΓΣΕΒΕΕ επί της αρχής είναι η κατάργηση κάθε έκτακτου τέλους ή επιβάρυνσης.

Ωστόσο, στον βαθμό και για όσο καιρό εισπράττεται το τέλος επιτηδεύματος θεωρούμε ότι θα πρέπει να αποδίδεται ανταποδοτικά υπέρ του ΟΑΕΕ και όχι για τα ελλείμματα του προϋπολογισμού, ως έμμεση υλοποίηση της πρότασης της ΓΣΕΒΕΕ για επιβολή επασφάλιστρου στον τζίρο **όλων** των επιχειρήσεων.

Εργασιακά – Συλλογικές Συμβάσεις Εργασίας

Η ΓΣΕΒΕΕ πιστεύει και πιστεύει ότι οι Κοινωνικοί Εταίροι είχαν και έχουν την δυνατότητα να διαμορφώνουν το κατάλληλο εκείνο πλαίσιο, ώστε να διατηρείται το πρωτεύον στοιχείο της καλής εργασιακής σχέσης, απαραίτητο συστατικό για την ανάπτυξη κάθε επιχειρηματικής δραστηριότητας από την μικρότερη έως την μεγαλύτερη κλίμακα. Οι συλλογικές διαπραγματεύσεις μεταξύ των μερών είναι η μόνη διαδικασία που μπορεί να λειτουργήσει και ενσωματώσει την εκάστοτε οικονομική συγκυρία, θετική ή αρνητική.

Το πλαίσιο των διαπραγματεύσεων δεν πρέπει να διαμορφώνεται με την **λογική του εκκρεμούς**, ώστε ανάλογα των πολιτικών συσχετισμών να “στριμώχνει” την μια πλευρά σε όφελος της άλλης. Η λογική αυτή επεκράτησε και κατά την διαμόρφωση του **παλαιού** πλαισίου αλλά ενσωματώθηκε και στην λογική του **νέου** πλαισίου (ισχύοντος) με τις πλέον ακραίες εκδοχές.

Και το **παλιό** πλαίσιο οδήγησε σε λογικές και διαδικασίες γραφειοκρατικές και εκβιαστικές συρρικνώνοντας την έννοια της διαπραγμάτευσης και της συλλογικής ευθύνης, αλλά και το **νέο** σε μεγαλύτερο βαθμό καθιστά άκυρη την υπεύθυνη διαπραγμάτευση μεταξύ των μερών.

Είναι απαραίτητες όσο ποτέ, ιδιαίτερα κάτω από τις παρούσες συνθήκες (κλονισμός βιωσιμότητας επιχειρήσεων, αδυναμίας καταβολής μισθών από τις επιχειρήσεις, μεγάλης ανεργίας, δραστηκής συρρικνώσης αγοραστικής δύναμης, μεγάλης ανασφάλειας για το πολύ άμεσο μέλλον) να βρεθούν, συζητηθούν και προταθούν από τους κοινωνικούς εταίρους νέα σημεία ισορροπίας.



Θεωρούμε ως πρώτα βήματα:

1^ο Την κατάργηση του άρθρου 37 του Ν. 4024/2011 που αφαιρεί τη δυνατότητα από το Υπουργείο Εργασίας της **επέκτασης** των Συμβάσεων που υπογράφονται και σε επιχειρήσεις και εργαζομένους που δεν είναι μέλη των θεσμικών φορέων που υπογράφουν και συμφωνούν τη σύμβαση εργασίας.

2^ο Την επαναφορά στην αποκλειστική αρμοδιότητα των Κοινωνικών Εταίρων την διαμόρφωση του **κατώτατου μισθού**. Οι οποιοσδήποτε μειώσεις ή αυξήσεις πρέπει να είναι αντικείμενο συλλογικής διαπραγμάτευσης, το αποτέλεσμα της οποίας πρέπει να **είναι σεβαστό από την Κυβέρνηση**.

3^ο Την επανεξέταση του καθεστώτος της διαιτησίας και διαμεσολάβησης σε ποιο ορθολογική βάση.

Η διαμόρφωση ενός νέου πλαισίου εργασιακών διαπραγματεύσεων πρέπει να είναι άμεσης προτεραιότητας για τους κοινωνικούς διαπραγματευτές με ιδιαίτερη έμφαση στις ανάγκες των μικρών και μεσαίων επιχειρήσεων, που απορροφούν το 85% της απασχόλησης στην Ελλάδα αλλά και στην Ευρώπη. Προς αυτήν την κατεύθυνση άλλωστε κινείται και η πρωτοβουλία που έχουμε αναλάβει από κοινού με τους υπόλοιπους κοινωνικούς εταίρους και με τη Διεθνή Οργάνωση Εργασίας.

Φορολογία

Πάγια θέση της ΓΣΕΒΕΕ είναι η προώθηση και εφαρμογή ενός δίκαιου και σταθερού φορολογικού συστήματος.

Στην τρέχουσα συγκυρία, η επικαιρότητα κυριαρχείται από το διάλογο σχετικά με το φόρο ακινήτων, ο οποίος καλείται να αντικαταστήσει τους φόρους ΦΑΠ και ΕΤΑΚ, καθώς και το τέλος ΕΕΤΑ. Επίσης, στο επίκεντρο θα βρεθεί και η αξιολόγηση των συνεπειών στις τιμές και τα φορολογικά έσοδα από την προσωρινή καθιέρωση μειωμένου ΦΠΑ στην εστίαση.

Η θέση της ΓΣΕΒΕΕ είναι ότι η περαιτέρω επιβάρυνση της μικρής και μεσαίας ακίνητης περιουσίας θα επιφέρει αλυσιδωτές αρνητικές συνέπειες στα φορολογικά έσοδα λόγω αδυναμίας πληρωμής, υπερσυσσώρευση φορολογικών χρεών, αποτυχία επίτευξης των δημοσιονομικών στόχων, πολλαπλασιασμό των μη εξυπηρετούμενων δανείων, και τελικά άμεση κατάρρευση. Για το ΦΠΑ, η ΓΣΕΒΕΕ θεωρεί ότι η παγίωση του χαμηλού συντελεστή 13% θα συμβάλλει στην ασφάλεια των επενδυτών του κλάδου, την αύξηση του τζίρου, την ανταγωνιστικότητα και μεσοπρόθεσμα στα φορολογικά έσοδα.





Σχετικά με τη φορολόγηση της ακίνητης περιουσίας, η ΓΣΕΒΕΕ έχει προτείνει επανειλημμένα την πλήρη λειτουργία του περιουσιολογίου ώστε να καταγράφονται πλήρως τα περιουσιακά προς φορολόγηση στοιχεία. Παράλληλα πρέπει να υπάρξει αναπροσαρμογή των αντικειμενικών αξιών προς τα κάτω, σύμφωνα με την πορεία της πραγματικής αξίας και επίσης αναθεώρηση της φορολόγησης της ακίνητης περιουσίας και των μεταβιβάσεων. Ο κλάδος κατασκευών πρέπει να ενισχυθεί, ενώ θα πρέπει να ολοκληρωθεί άμεσα το κτηματολόγιο και τα χωροταξικά πλαίσια, μέσα από τα οποία προκύπτουν και οι αξίες γης.

Οι βασικές αρχές που πρέπει να έχει ένα φορολογικό σύστημα στη χώρα υπό τις παρούσες οικονομικές συνθήκες είναι:

- 1) Η έμφαση, **μέσα από στοχευμένες παρεμβάσεις, στην αναδιάρθρωση της μήτρας της επιχειρηματικότητας, που δεν είναι άλλη από τις Μικρές επιχειρήσεις. Εκτός, δηλαδή, από την στόχευση στην κατεύθυνση των κινήτρων για επανεπένδυση στην πραγματική οικονομία, πρέπει να επιλέγει κατά προτεραιότητα και η κλίμακα και το μέγεθος των επιχειρήσεων**, αλλά και το είδος σε δεύτερη φάση. Ανάλογες διακριτές πολιτικές για μικρές επιχειρήσεις εφαρμόζονται στις περισσότερες των αναπτυγμένων χωρών π.χ. Μεγάλη Βρετανία, Καναδάς κλπ.
- 2) Περιορισμός της **παραοικονομίας**. Το **λαθρεμπόριο καύσιμων, τσιγάρων και ποτών**, αλλά και το **παρεμπόριο** πρέπει να αντιμετωπιστούν αποτελεσματικά και με ολοκληρωμένες διαδικασίες (θετική εξέλιξη είναι η εγκατάσταση συστημάτων εισροών- εκροών). Οι επιτυχίες και αποφασιστικές παρεμβάσεις στους παραπάνω τομείς παράνομων οικονομικών δραστηριοτήτων θα λειτουργήσουν παραδειγματικά και θα διευκολύνουν ανάλογες παρεμβάσεις και σε άλλους τομείς της παραοικονομίας (πλαστά και εικονικά τιμολόγια, μη έκδοση παραστατικών στις συναλλαγές κλπ).
- 3) Αυστηρότερο πλαίσιο για τη φορολόγηση των **offshore** εταιριών στην Ελλάδα, με παράλληλη δημοσιοποίηση των μετόχων. Εκπόνηση μελέτης από ειδικούς εμπειρογνώμονες για τον αποτελεσματικότερο έλεγχο των **ενδοοιλικών και των “τριγωνικών” συναλλαγών**. **Δημιουργία ειδικού τμήματος ελέγχου με τεχνογνωσία για υπεράκτιες εταιρείες ενδοοιλικές και “τριγωνικές” συναλλαγές**. Εδώ υπάρχουν τα πολύ μεγάλα περιθώρια της “νόμιμης” φοροαποφυγής.
- 4) Η **μείωση των φορολογικών συντελεστών** των επιχειρήσεων υπό την αυστηρή **προϋπόθεση** ότι πρέπει να συνδέεται με τις **επενδύσεις** στην πραγματική και ιδιαίτερα στην παραγωγική οικονομία ή και τη **δημιουργία** θέσεων εργασίας. Στην παρούσα δε, οικονομική φάση και με την **διατήρηση** των θέσεων εργασίας.
- 5) Απαραίτητη για την τόνωση της ζήτησης που φέρνει και επενδύσεις αλλά αλλάζει και την ψυχολογία στην αγορά - που παράγει και οικονομικά αποτελέσματα - και η **διατήρηση της μείωσης των χαμηλών συντελεστών ΦΠΑ στους τομείς εστίασης- τουρισμού**. Η αύξηση του ΦΠΑ στην εστίαση από 9% στο 23% είχε καταστροφικά αποτελέσματα με χιλιάδες λουκέτα και απώλεια θέσεων εργασίας.

- 6) **Η διευκόλυνση της επενδυτικής επαναδραστηριοποίησης των ΜΜΕ με αυτοχρηματοδότηση.** Επαναφορά του αφορολόγητου αποθεματικού για τις μικρές επιχειρήσεις.
- 7) **Ο περιορισμός του κόστους συμμόρφωσης.** Το κόστος συμμόρφωσης συνιστά σημαντική επιβάρυνση, ιδίως για τις μικρές επιχειρήσεις. Έρευνα στη Σουηδία έδειξε ότι μια μικρή επιχείρηση με 1-4 εργαζόμενους έχει 35 φορές υψηλότερο κόστος συμμόρφωσης ανά εργαζόμενο απ' ότι οι επιχειρήσεις με 50-500 εργαζόμενους. Σύμφωνα δε και με την European Tax Survey (Έρευνα για την φορολογία στην Ευρώπη), οι ΜΜΕ δαπανούν ένα επιπλέον 31% των καταβληθέντων φόρων για φορολογική συμμόρφωση, ενώ για τις μεγάλες επιχειρήσεις το ποσοστό αυτό είναι μόλις 2%. Ιδιαίτερα στην Ελλάδα το κόστος συμμόρφωσης είναι τουλάχιστον κατά 15 μονάδες υψηλότερο (περίπου 47%).
- 8) Σύνδεση των ποινών με ουσιαστικές παραβάσεις της φορολογικής νομοθεσίας και όχι με παρατυπίες που δεν υποκρύπτουν καμία παρανομία. Δεν είναι, άλλωστε, τυχαίο ότι σήμερα ακόμα και ο πιο νόμιμος φορολογούμενος φοβάται τον έλεγχο, λόγω του κινδύνου εντοπισμού τυπικών παραβάσεων.

Προτάσεις ΓΣΕΒΕΕ για ένα νέο Φορολογικό σύστημα:

1. Εξορθολογισμός των έμμεσων φόρων (ΦΠΑ και ειδικών φόρων κατανάλωσης) που όχι μόνο είναι εξ ορισμού κοινωνικά άδικοι αλλά επιπλέον αυξάνουν υπέρμετρα και το λειτουργικό κόστος των επιχειρήσεων. Για παράδειγμα οι ειδικοί φόροι κατανάλωσης στην **ενέργεια** (ηλεκτρική ενέργεια, πετρέλαιο, φυσικό αέριο) είναι πολλαπλάσιοι εκείνων που επιβάλλουν οι υπόλοιπες ευρωπαϊκές χώρες και των ορίων που αναφέρονται στις σχετικές Οδηγίες της ΕΕ. Οι ειδικοί φόροι ενέργειας επιβαρύνουν την παραγωγή και πλήττουν την ανταγωνιστικότητα των μικρομεσαίων επιχειρήσεων πολύ περισσότερο από ότι το μισθολογικό κόστος.
2. Μείωση κόστους ενέργειας για τις επιχειρήσεις. Οι ειδικοί φόροι κατανάλωσης στην **ενέργεια** (ηλεκτρική ενέργεια, πετρέλαιο, φυσικό αέριο) είναι πολλαπλάσιοι εκείνων που επιβάλλουν οι υπόλοιπες ευρωπαϊκές χώρες και των ορίων που αναφέρονται στις σχετικές Οδηγίες της ΕΕ.
3. Αύξηση του αφορολόγητου ορίου - είναι άδικο να επιβάλλεται φόρος σε πολύ χαμηλά εισοδήματα ή ακόμα και μηδενικά μέσω των τεκμηρίων. Επιπλέον ο φορολογικός συντελεστής 26% από το πρώτο ευρώ δεν αφήνει κανένα περιθώριο ανάπτυξης της επιχειρηματικότητας και επομένως τόνωσης της απασχόλησης.
4. **Διατήρηση του μειωμένου ΦΠΑ στην εστίαση.** Η μείωση του ΦΠΑ στο 13% στην εστίαση δεν μπορεί να αποτελεί υπό αίρεση της βραχυπρόθεσμης αξιολόγησης της πορείας εσόδων, ούτε της μείωσης τιμών. Αυτοί οι δείκτες σχετίζονται με την πορεία της ζήτησης, του διαθέσιμου εισοδήματος και της οικονομικής συγκυρίας. Η διατήρηση του ΦΠΑ στο 13% αποτελεί βασικό όρο για την επιβίωση πολλών επιχειρήσεων και θεμελιώδη μηχανισμό ενίσχυσης της ανταγωνιστικότητας των ελληνικών επιχειρήσεων στον κλάδο τουρισμού και εστίασης.
5. **Πλήρης λειτουργία του Περιουσιολογίου** ώστε να καταγράφονται πλήρως τα περιουσιακά προς φορολόγηση στοιχεία. Παράλληλη προσαρμογή των αντικειμενικών αξιών προς



τα κάτω, σύμφωνα με την πορεία της πραγματικής αξίας και παράλληλα, **αναθεώρηση της φορολόγησης της ακίνητης περιουσίας**. Αφορολόγητο στα 350.000 € ανά φυσικό πρόσωπο. Ειδικό καθεστώς για τα ακίνητα τα οποία παραμένουν ανεκμετάλλευτα και δεν αποφέρουν έσοδα. Ειδικό καθεστώς για τα ακίνητα που χρησιμοποιούνται για την παραγωγική λειτουργία των επιχειρήσεων. Άμεση κατάργηση του ΕΕΤΑ. Οι νέοι συντελεστές θα πρέπει να λαμβάνουν υπόψη την απαξίωση των περιουσιακών στοιχείων.



6. **Κωδικοποίηση της φορολογικής νομοθεσίας** στο διαδίκτυο. Δημιουργία τράπεζας πληροφοριών με θέσεις τις Διοίκησης που δεν έχουν δημοσιοποιηθεί (και νομολογία). Παράλληλα, κατάργηση της “βιομηχανίας” των εγκυκλίων που τροφοδοτούν τη γραφειοκρατία και πολλές φορές αναιρούν την εφαρμογή των μέτρων.
7. Υιοθέτηση της αρχής “προτεραιότητα στις μικρές επιχειρήσεις” στη φορολογική νομοθεσία. Πριν την ψήφιση ενός νόμου ή την εφαρμογή μιας κανονιστικής πράξης θα πρέπει να **αναλύονται οι επιπτώσεις των διατάξεων στη λειτουργία των μικρών επιχειρήσεων, κάτι που σήμερα δεν συμβαίνει (SME test)**. Αποτελεί υποχρέωσή μας έναντι της ΕΕ.
8. Ηλεκτρονική διασύνδεση του Υπ. Οικονομικών με τους υπόλοιπους φορείς της Δημόσιας Διοίκησης για μείωση της γραφειοκρατίας και του κόστους που αυτή επιφέρει στις επιχειρήσεις.
9. Προώθηση νομοθετικής ρύθμισης σύμφωνα με την οποία σε περίπτωση συναλλαγής με πίστωση, ο αγοραστής θα είναι υποχρεωμένος να καταβάλλει τουλάχιστον το ποσό του ΦΠΑ στον πωλητή εντός ενός μηνός από την έκδοση του τιμολογίου, επί ποινή μη αναγνώρισης του παραστατικού. Το ίδιο φυσικά θα πρέπει να ισχύει και στις συναλλαγές των επιχειρήσεων με το Δημόσιο. Ειδικά για οφειλές του Δημοσίου, ο ΦΠΑ του τιμολογίου να μπορεί να κατατίθεται απευθείας (π.χ από τη δημόσια υπηρεσία ή ΟΤΑ), εντός μηνός, από την έκδοση του τιμολογίου στις εφορίες.
10. Εναλλακτικά με την πιο πάνω πρόταση θα μπορούσε να εφαρμοστεί ένα σύστημα συμψηφισμού των οφειλών αυτών. Συγκεκριμένα, για κάθε οφειλή του Δημοσίου, αυτό θα μπορεί να εκδίδει ηλεκτρονική πληρωμή, η οποία θα μπορεί να λειτουργεί ως μέσο πληρωμής (οιονεί χρήμα) για τις οφειλές των επιχειρήσεων στις φορολογικές και ασφαλιστικές αρχές.
11. **Οφειλές Δημοσίου προς επιχειρήσεις**
 - ➔ **Άμεσος συμψηφισμός ΦΠΑ (επιστροφές) με οφειλές προς ΔΟΥ και ασφαλιστικά ταμεία.** Στο πλαίσιο αυτό θα πρέπει να αρθούν και όλες εκείνες οι διατάξεις που επιφυλάσσουν ιδιαίτερα ευνοϊκή μεταχείριση προς το Δημόσιο σε περίπτωση ύπαρξης παράλ-

ληλων οφειλών με μια επιχείρηση. **Για παράδειγμα, μια επιχείρηση που έχει ενταχθεί σε καθεστώς ρύθμισης των οφειλών της προς το Δημόσιο, δεν μπορεί να λάβει κανένα ποσό από το Δημόσιο αν πρώτα δεν εξοφλήσει πλήρως τις οφειλές της, τις οποίες έχει ήδη ρυθμίσει σε δόσεις! Ιδιαίτερη μέριμνα θα πρέπει να υπάρξει για τις εξαγωγικές επιχειρήσεις.**

- ➔ Εφαρμογή των διατάξεων της **νέας Οδηγίας 2011/7/ΕΕ για την καταπολέμηση της καθυστέρησης πληρωμών, όπου προβλέπεται η εξόφληση των υποχρεώσεων του Δημοσίου εντός 30 ημερών.**

12. Μηχανισμοί αποζημίωσης των ΜΜΕ για το υψηλό κόστος συμμόρφωσης.

Προτείνεται από την Παγκόσμια Τράπεζα η παροχή σταθερής έκπτωσης για τις μικρές επιχειρήσεις από το χρεωστικό ΦΠΑ. Έτσι μειώνεται ή ακόμα και μηδενίζεται η επιβάρυνση των ΜΜΕ. Τέτοια συστήματα εφαρμόζονται σε πολλές αναπτυγμένες χώρες. Πχ στην Ολλανδία αν το πληρωτέο ποσό είναι κάτω από 1.345 €, τότε η επιχείρηση απαλλάσσεται από την καταβολή του.

13. Απλοποίηση υποβολής δηλώσεων και ευελιξία πληρωμών

Η συχνότητα υποβολής δηλώσεων για το ΦΠΑ αποτελεί μια από τις βασικές αιτίες για το υψηλό κόστος συμμόρφωσης. Χρειάζεται απλοποίηση υποβολής δηλώσεων.

Παράδειγμα: Το ετήσιο λογιστικό πρόγραμμα στην Μεγάλη Βρετανία.

Οι μικρές επιχειρήσεις με ετήσιο τζίρο κάτω από 1.350.000 λίρες (περίπου 1,5 εκατ. €) μπορούν να επιλέξουν το ετήσιο λογιστικό πρόγραμμα. Με το πρόγραμμα αυτό, ο φορολογούμενος υποχρεώνεται να πληρώνει κάθε μήνα ή τρίμηνο ένα ποσό δόσης που βασίζεται στο συνολικό ΦΠΑ που κατέβαλε τον προηγούμενο χρόνο. Τα πλεονεκτήματα είναι τα εξής:

- ➔ ευκολότερος προγραμματισμός ταμειακών ροών διότι ο χρόνος και το ποσό των δόσεων είναι γνωστά εξ αρχής
 - ➔ απαιτείται λιγότερος χρόνος για την προετοιμασία των δηλώσεων, αφού είναι μόνο μια
 - ➔ ο ιδιοκτήτης της μικρής επιχείρησης έχει δύο μήνες προθεσμία να συμπληρώσει και να στείλει την ετήσια δήλωση ΦΠΑ και να πληρώσει το εκκαθαριστικό ποσό αντί για ένα μήνα στο τυπικό σύστημα.
14. **Απλοποιημένος υπολογισμός ΦΠΑ.** Πολλές χώρες έχουν σχεδιάσει ειδικά συστήματα για τον υπολογισμό του ΦΠΑ που πρέπει η επιχείρηση να καταβάλλει. Με αυτά τα συστήματα, ενώ η επιχείρηση **χρεώνει τον κανονικό συντελεστή ΦΠΑ στους πελάτες της, ο υπολογισμός του ΦΠΑ που πρέπει να πληρώσει στην εφορία γίνεται με βάση ένα εφάπαξ ποσό και όχι με λεπτομέρεια.**

Θα πρέπει, λοιπόν, να εξεταστεί σοβαρά με βάση και την εμπειρία από καλές πρακτικές σε άλλα κράτη, η δημιουργία ενός δεύτερου **προαιρετικού** πυλώνα για τη φορολογία των μι-



κρών επιχειρήσεων. Θεωρούμε ότι μετά προσεκτική διαβούλευση θα ήταν δυνατό να εισαχθεί ένα σύστημα όπου ένας φόρος επί του κύκλου εργασιών, ανάλογα με τον κλάδο, θα αντικαθιστούσε το ΦΠΑ και το φόρο εισοδήματος (σε αυστηρά προαιρετική βάση).

15. Δημιουργία ειδικής επιτροπής για την προώθηση **αμέσων** αλλαγών: α) στην διαδικασία ένταξης και εξόδου των επιχειρήσεων στον Τειρεσία ΑΕ, β) στον τρόπο διαχείρισης των επιχειρήσεων που βρίσκονται σε “αδράνεια”, γ) στον τρόπο αποπληρωμής δανείων επιχειρήσεων προς τράπεζες.
16. Να τεθεί – και να τηρείται – ένα συγκεκριμένο όριο φορολογικής “μνήμης”. Προτείνεται να είναι η 3ετία όπως είχε νομοθετηθεί κατά το παρελθόν (2004) ώστε να μην υπάρχει “ομηρεία” των επιχειρήσεων από τη συσσώρευση ανέλεγκτων χρήσεων.
17. **Πιστοποίηση λογιστών - φοροτεχνικών** και για τη λειτουργία της ηλεκτρονικής υπογραφής.
18. Οι **τράπεζες** να εκδίδουν **παραστατικά**, όπως όλες οι υπόλοιπες επιχειρήσεις. Υπάρχουν χρεώσεις οι οποίες δεν καταλογίζονται λογιστικά (έξοδα συμβάσεων δανείου κλπ).
19. **Κατάργηση του φόρου παρεπιδημούντων 0,5%** επί του **τζίρου** των επιχειρήσεων εστίασης και τουρισμού. Νοθεύει τον ανταγωνισμό. Καλείται μόνο μια συγκεκριμένη κατηγορία οικονομικής δραστηριότητας να συνεισφέρει στους Προϋπολογισμούς των Ο.Τ.Α. Και μάλιστα μια δραστηριότητα αιχμής από την οποία “περιμένει” πολλά η Ελληνική οικονομία. Αντικατάσταση με παραχώρηση του φόρου περιουσίας στους Ο.Τ.Α..
20. Περιορισμός με νομοθετική ρύθμιση των αυξήσεων στις **δημοτικές φορολογίες**. Προτείνεται για την επόμενη τριετία, η όποια αύξηση να μην υπερβαίνει το **μέσο όρο του ευρωπαϊκού πληθωρισμού**.
21. **Άρση των φορολογικών αντικινήτρων** που εμποδίζουν την ανέγερση και **αγορά κατοικίας** (1^{ης}, 2^{ης} παραθεριστικής). Ανάλογη μέριμνα και για ακίνητα προς χρήση **επαγγελματικών ή βιοτεχνικών δραστηριοτήτων**. Θα ενισχυθεί πολλαπλές εγχώριες οικονομικές δραστηριότητες στον κλάδο των κατασκευών.
22. Παροχή φορολογικών κινήτρων για δαπάνες **ενεργειακής αναβάθμισης** επιχειρήσεων.
23. **Δημιουργία Συμβουλευτικής Υπηρεσίας**. Ιδιαίτερα σημαντικό είναι το ζήτημα της συμβουλευτικής των μικρών επιχειρήσεων, ιδιαίτερα των νέων. Χρειάζεται ένας συμβουλευτικός έλεγχος σε σχέση με την ποιότητα της τήρησης βιβλίων, προτείνοντας βελτιώσεις, και ενημέρωση για την υποβολή δηλώσεων και τις υποχρεώσεις πληρωμών. Η ΓΣΕΒΕΕ έχει προτείνει, παράλληλα με την λειτουργία του ΣΔΟΕ, να συσταθεί αντίστοιχη υπηρεσία με εξειδικευμένο προσωπικό που δεν θα επιβάλει κυρώσεις αλλά θα καθοδηγεί τις επιχειρήσεις. Μια υπηρεσία, δηλαδή που θα ασκεί προληπτικό και συμβουλευτικό έλεγχο με βάση ένα “check list”, ώστε να επισημαίνονται και να διορθώνονται τυχόν παραλείψεις και παρατυπίες, όπως άλλωστε προτείνουν και διεθνείς οργανισμοί (Παγκόσμια Τράπεζα, 2007).

Χρηματοδότηση - ρευστότητα

Η πρόσβαση των μικρών επιχειρήσεων στη χρηματοδότηση είναι ένα μακροπρόθεσμο και δομικό πρόβλημα της ελληνικής οικονομίας, το οποίο μεν έχει επιδεινωθεί εν μέσω κρίσης σε επίπεδα που απειλείται μαζικά η βιωσιμότητα ακόμα και κατά τα άλλα υγιών μικρών επιχειρήσεων, για το οποίο όμως επίσης η χώρα μας ήταν στην πρώτη θέση μεταξύ των χωρών της ευρωζώνης και πριν την κρίση. Το πρόβλημα στη χώρα μας λοιπόν έχει δύο διαστάσεις. Πρώτον, οι μικρές επιχειρήσεις αντιμετωπίζουν σήμερα ένα πρόβλημα εξαιρετικά μειωμένης ρευστότητας, εν μέσω κρίσης, εξαιτίας των γνωστών προβλημάτων που αντιμετωπίζουν οι τράπεζες, ιδιαίτερα δηλαδή από το 2010 έως και σήμερα. Δεύτερον, οι ελληνικές μικρές επιχειρήσεις είχαν δυσκολία πρόσβασης σε χρηματοδότηση ακόμα και πριν την κρίση, κάτι που αναδεικνύει τη μακροχρόνια έλλειψη χρηματοδοτικών υποδομών στη χώρα μας.

Η ΓΣΕΒΕΕ και πριν το ξέσπασμα της κρίσης είχε εκφράσει την ανάγκη την εξεύρεσης εναλλακτικών μορφών χρηματοδότησης καθώς και την δημιουργία μιας τράπεζας ΜΜΕ. Στην παρούσα φάση η δημιουργία μιας Τράπεζας Μικρομεσαίων Επιχειρήσεων με τη συνεργασία των συνεταιριστικών τραπεζών βρίσκεται σε εξέλιξη. Συγκεκριμένα, έχει ήδη κατατεθεί κοινό σχέδιο συνεργασίας των συνεταιριστικών τραπεζών και των παραγωγικών φορέων των μικρών επιχειρήσεων στον Υπ Οικονομικών. Προς το παρόν είναι σε εξέλιξη το στάδιο της ανακεφαλαιοποίησης των συνεταιρι-

στικών τραπεζών, στάδιο το οποίο αποτελεί βασικό μέρος του κατατεθειμένου σχεδίου. Όταν η διαδικασία της αύξησης μετοχικού κεφαλαίου των συνεταιριστικών τραπεζών ολοκληρωθεί, αναμένεται να ξεκαθαρίσει και το τοπίο του κλάδου, αναφορικά με τη βιωσιμότητα των πιστωτικών ιδρυμάτων και τη μετεξέλιξή τους σε δίκτυο της Τράπεζας ΜΜΕ. Στη συνέχεια οι εμπλεκόμενοι φορείς αναμένεται να συζητήσουν από κοινού τα συγκεκριμένα χρηματοδοτικά προϊόντα που θα σχεδιαστούν για να καλύψουν τις χρηματοδοτικές ανάγκες των μικρών επιχειρήσεων.

Παράλληλα η ΓΣΕΒΕΕ επεξεργάζεται τη δημιουργία μιας δομής συμβουλευτικών υπηρεσιών οι οποίες θα συνοδεύουν τα χρηματοοικονομικά προϊόντα για τις μικρές επιχειρήσεις. Οι μικροί επιχειρηματίες αρκετές φορές δεν διαθέτουν χρηματοοικονομικές γνώσεις και χρειάζονται βοήθεια για να μπορέσουν να ανταποκριθούν στις απαιτήσεις των τραπεζών. Οι συμβουλευτικές υπηρεσίες θα βοηθήσουν στην παροχή καλύτερης και ποιοτικότερης πληροφόρησης για την επιχείρηση, διευκολύνοντας τόσο τον επιχειρηματία, όσο και την τράπεζα στη συνεργασία τους. Η συγκεκριμένη δομή θα έχει τον χαρακτήρα ενός «χρηματοπιστωτικού διαμεσολαβητή» υπό την έννοια ότι σχεδιάζεται να μεσολαβεί μεταξύ επιχειρηματία και τράπεζας προκειμένου να διευκολύνει την επικοινωνία των δύο μερών με τελικό στόχο τη βελτίωση της πρόσβασης του επιχειρηματία στη χρηματοδότηση, αλλά παράλληλα και τη συλλογή στοιχείων σχετικά με τις πραγματικές χρηματοδοτικές ανάγκες των μικρών επιχειρηματιών.





Τέλος, θα πρέπει να διερευνηθεί η πιθανότητα εφαρμογής δομών εναλλακτικών μορφών χρηματοδότησης (τύπου crowdfunding) και στη χώρα μας. Θεωρούμε ότι ο χώρος για αποτελεσματική εφαρμογή των δομών αυτών στην Ελλάδα είναι όχι μόνο υπαρκτός, αλλά και μεγαλύτερος σε σχέση με άλλες ευρωπαϊκές οικονομίες για διάφορους λόγους όπως αυτοί αναλύονται σε πρόσφατη μελέτη του ΙΜΕ ΓΣΕΒΕΕ. Η ΓΣΕΒΕΕ προτίθεται στο άμεσο μέλλον να προσεγγίσει με προσοχή τις λεπτομέρειες εφαρμογής τους προκειμένου να προετοιμαστεί το κατάλληλο περιβάλλον ανάπτυξής τους.

Εμπορικές Μισθώσεις

Η προωθούμενη ρύθμιση του Υπουργείου Ανάπτυξης σε συνδυασμό με την επιμονή της τρόικας για την πλήρη απελευθέρωση των επαγγελματικών μισθώσεων, εξέλιξη που είδε πρόσφατα το φως της δημοσιότητας, έρχεται σε ευθεία αντίθεση με τις ανάγκες της αγοράς και δεν απαντά σε κανένα ουσιαστικό πρόβλημα των ελληνικών επιχειρήσεων. Η ΓΣΕΒΕΕ έχει δηλώσει την αντίθεση της σε κάθε μονομερή απόπειρα απελευθέρωσης των επαγγελματικών μισθώσεων, θεωρώντας ότι στη δεδομένη συγκυρία θα δημιουργήσει περισσότερα προβλήματα από όσα θα επιλύσει.

Είμαστε υπέρ της διατήρησης του υφιστάμενου θεσμικού πλαισίου για τις παρούσες συμφωνηθείσες μισθώσεις και θεωρούμε ότι οποιαδήποτε μεταβολή θα πρέπει να γίνει ύστερα από ενδελεχή ανάλυση της αγοράς που θα λαμβάνει υπόψη ένα σύνολο κριτηρίων, όπως:

- ➔ τα πάγια υπενδεδυμένα κεφάλαια που απαιτούνται για τη λειτουργία της επιχείρησης,
- ➔ τους χρόνους αποπληρωμής των δανειακών υποχρεώσεων που μπορεί να έχει μια επιχείρηση,
- ➔ τον ορίζοντα επένδυσης και απόδοσης που έχει η επιχειρηματική δραστηριότητα,
- ➔ τις ζώνες χρήσεις που υπάρχουν σε συνδυασμό με τον πολεοδομικό και χωροταξικό σχεδιασμό,
- ➔ την εμπορικότητα του δρόμου και το χώρο στον οποίο τοποθετείται μια επιχείρηση,
- ➔ το ύψος του χρέους που ενδέχεται να έχει συσσωρευτεί από τη μισθώτρια επιχείρηση/ το ιστορικό του μισθωτή,
- ➔ τις εναλλακτικές χρήσεις για τις οποίες προορίζει το ακίνητο η επιχείρηση,
- ➔ τη δημόσια υγεία και την πολεοδομική ευταξία.

Σε κάθε περίπτωση, θα πρέπει να διατηρηθεί ένα πλαίσιο προστασίας της επιχειρηματικότητας με σκοπό την προώθηση της μακρόπνοης επενδυτικής δραστηριότητας. Είναι προτιμότερο να υπάρξουν ρυθμίσεις πρόληψης και μηχανισμών συμβουλευτικής για την αποφυγή συνεργασιών με «αφερέγγυους μισθωτές».

Ωράριο – Λειτουργία καταστημάτων

Η ΓΣΕΒΕΕ το προηγούμενο εξάμηνο αντέδρασε με κάθε τρόπο στην επιχειρούμενη προσπάθεια

της κυβέρνησης για «άνοιγμα της αγοράς» μέσω του νομοσχεδίου που κατέθεσε για τη λειτουργία των καταστημάτων τις Κυριακές. Το νομοσχέδιο περιελάμβανε ρυθμίσεις που προέβλεπε τη δυνατότητα για άνοιγμα των καταστημάτων όλες τις Κυριακές του χρόνου για μικρομεσαίες επιχειρήσεις (< 250 τμ) και 7 Κυριακές για το σύνολο των επιχειρήσεων, ενώ περιελάμβανε επίσης την εισαγωγή 2 επιπρόσθετων ενδιάμεσων εκπτώτικων περιόδων κατά τη διάρκεια Νοεμβρίου και Μάιου κάθε έτους. Η παρέμβαση της ΓΣΕΒΕΕ και άλλων παραγωγικών φορέων δεν απέτρεψε τη θεσμοθέτηση της λειτουργίας των 7 Κυριακών, αλλά ώθησε την κυβέρνηση να αποδεχτεί την άποψη ότι οι αντιπεριφερειάρχες θα ήταν εκείνοι που θα αποφάσιζαν σε συνεννόηση με τους παραγωγικούς φορείς τον αριθμό των Κυριακών που θα παρέμεναν ανοιχτά τα καταστήματα.



Κατόπιν διαβούλευσης, οι περισσότεροι αντιπεριφερειάρχες διατήρησαν τον αριθμό λειτουργίας των καταστημάτων κατά την ημέρα της Κυριακής στις 7 επιδεικνύοντας περισσότερη ευαισθησία και αντίληψη της πραγματικότητας από ότι η Κυβέρνηση.

Οι μελλοντικές δράσεις της ΓΣΕΒΕΕ αναφορικά με το συγκεκριμένο ζήτημα προσδιορίζονται ως εξής:

- ➔ Διατήρηση στενής συνεργασίας με δημοτικούς και περιφερειακούς άρχοντες για την κατανόηση των επιχειρημάτων του εμπορικού κόσμου και των μικρών επιχειρήσεων.
- ➔ Στενή συνεργασία και ανάπτυξη δικτύων σχέσεων με πολιτιστικούς φορείς, Εκκλησία, κοινωνικές οργανώσεις, μη κυβερνητικές ενώσεις, ενώσεις καταναλωτών για το συντονισμό δράσεων και ενεργειών.
- ➔ Ενδυνάμωση πολιτικών δράσεων για τη δημιουργία συνεταιριστικών δικτύων με οικονομίες κλίμακας απέναντι στις διευθετήσεις και αθέμιτες πρακτικές μεγάλων επιχειρήσεων, συναντήσεις με τοπικές ενώσεις.
- ➔ Προώθηση πολιτικών πραγματικών μειώσεων τιμών μέσα από τα προγράμματα κουπονιών και συνεργασιών με επίσημους φορείς άλλων χωρών και εναλλακτικούς tour operators.
- ➔ Επιδίωξη δημοσίευσης μιας μελέτης επιπτώσεων στην απασχόληση και τις μικρές επιχειρήσεις από την εισαγωγή του μέτρου.
- ➔ Αποτροπή διαμόρφωσης μιας de facto κατάστασης όπου οι μεγάλες επιχειρήσεις θα διεκδικήσουν μέσω μιας νομικής οδού την καθιέρωση προαιρετικής λειτουργίας των καταστημάτων για όλες τις Κυριακές.



Χωροταξικό

Τα Υπουργεία Περιβάλλοντος και Τουρισμού σχεδιάζουν το αμέσως προσεχές διάστημα την υπογραφή ΚΥΑ κατόπιν διαβούλευσης με παραγωγικούς φορείς με σκοπό τον προσδιορισμό νέων όρων τουριστικής ανάπτυξης και χωροταξικού σχεδιασμού σε περιοχές όπου διαθέτουν δυναμικό τουριστικής ανάπτυξης.

Η ΓΣΕΒΕΕ συμφωνεί με την προώθηση ενός νέου πιο ευέλικτου χωροταξικού σχεδίου τουρισμού υπέρ της πολυθεματικότητας, της επιμήκυνσης της τουριστικής περιόδου και της ανάπτυξης εναλλακτικών μορφών τουρισμού. Έχει επισημαίνει όμως ότι δεν θα πρέπει να κινείται προς ευνοϊκότερη μεταχείριση μεγάλων επενδυτικών σχημάτων και την αξιοποίηση των μεγαλύτερων τουριστικών μονάδων εις βάρος των τοπικών οικονομιών και των εγχώριων μικρών επιχειρηματικών μονάδων.

Οι προτάσεις της ΓΣΕΒΕΕ προς αυτήν την κατεύθυνση είναι:

- ➔ Υποστήριξη υποδομών.
- ➔ Προστασία πολιτιστικής και περιβαλλοντικής κληρονομιάς.
- ➔ Προτεραιότητα στο υφιστάμενο τουριστικό δυναμικό της χώρας.
- ➔ Ανάδειξη τοπικών μοντέλων ανάπτυξης.
- ➔ Να γίνει μια μελέτη επιπτώσεων στη χώρα από την ανάπτυξη οργανωμένων υποδοχέων τουριστικής ανάπτυξης και σύνθετων τουριστικών καταλυμάτων.
- ➔ Να συμπεριληφθούν μικρές και πεπαλαιωμένες υφιστάμενες μονάδες στο νέο σχεδιασμό.
- ➔ Να συμπεριληφθούν στην ΚΥΑ ρητές δεσμεύσεις από κυβέρνηση και τρόικα για την χρηματοοικονομική υποστήριξη μέσω Ευρωπαϊκών προγραμμάτων και ΕπΕπ των υποδομών της νησιωτικής και ηπειρωτικής Ελλάδας (υδροδότηση, ενεργειακή επάρκεια, διαχείριση αποβλήτων, σιδηρόδρομος, νησιωτικές μεταφορές, οργάνωση μαρίνων).
- ➔ Κινητοποίηση τοπικών αρχών και επιχειρήσεων προς την κατεύθυνση συνεταιριστικής οργάνωσης στο πλαίσιο αξιοποίησης των κατευθύνσεων για ανάπτυξη εναλλακτικών μορφών τουρισμού. Δεν πρέπει να διαμορφωθούν ολιγοπωλιακές καταστάσεις.

Μείωση Γραφειοκρατικών Βαρών

Η μείωση των γραφειοκρατικών βαρών που αντιμετωπίζουν καθημερινά οι μικρές επιχειρήσεις είναι ένα ακόμα θέμα ιδιαίτερης σημασίας για τη ΓΣΕΒΕΕ. Είναι χαρακτηριστικό ότι σύμφωνα με την ΥΕΑΡΜΕ, το πανευρωπαϊκό συνδικαλιστικό όργανο των μικρών επιχειρήσεων, το γραφειοκρατικό βάρος των μικρών επιχειρήσεων είναι από 6 έως 30 φορές μεγαλύτερο σε σχέση με το αντίστοιχο των μεγάλων επιχειρήσεων. Πάγια και χρόνια θέση της ΓΣΕΒΕΕ είναι επομένως η μείωση των γραφειοκρατικών βαρών.

Στο πλαίσιο αυτό, η κυβέρνηση τον Ιανουάριο του 2013 υπέγραψε συμφωνία συνεργασίας με τον ΟΟΣΑ, σύμφωνα με την οποία τέθηκε και ο αντικειμενικός στόχος του προγράμματος που συνοδεύει τη συμφωνία, ο οποίος είναι η μείωση των γραφειοκρατικών βαρών που πηγάζει από την ελληνική νομοθεσία για θέματα που άπτονται της επιχειρηματικότητας κατά 25%, σε 13 θεματικούς άξονες της ελληνικής οικονομίας. Το πρόγραμμα αναμένεται να έχει ολοκληρωθεί στις αρχές του 2014. Η ΓΣΕΒΕΕ συμμετέχει ενεργά στις εργασίες του κλιμακίου του ΟΟΣΑ και συνεργάζεται στενά με τις Ομοσπονδίες – μέλη της για το θέμα αυτό. Την τρέχουσα περίοδο βρίσκεται σε εξέλιξη επικοινωνία της ΓΣΕΒΕΕ με το κλιμάκιο του ΟΟΣΑ, στο επίπεδο της διαβούλευσης αναφορικά με συγκεκριμένες ρυθμίσεις που το κλιμάκιο έχει επιλέξει να αναθεωρήσει με στόχο τη μείωση των γραφειοκρατικών βαρών. Επομένως στο άμεσο μέλλον αναμένονται και οι τελικές προτάσεις του κλιμακίου και η εισήγησή του προς την κυβέρνηση προς βελτίωση της υφιστάμενης νομοθεσίας με στόχο τη μείωση των γραφειοκρατικών βαρών των μικρών επιχειρήσεων.

Τέλος, πρόσφατα η ΓΣΕΒΕΕ κατέθεσε προτάσεις προς το Υπουργείο Εργασίας σχετικά με τον εξορθολογισμό των εντύπων ΣΕΠΕ και συνολικά για τα εμπόδια της αυξημένης γραφειοκρατίας στις εργασιακές σχέσεις και είμαστε εν αναμονή των εξελίξεων.

Τρίτος άξονας – Ανάπτυξη με επίκεντρο τις ΜΜΕ

Είναι προφανές ότι για την επιβίωση της ελληνικής οικονομίας και κοινωνίας, απαιτούνται μέτρα **αναπτυξιακά** και παρεμβάσεις για την προστασία της **κοινωνικής συνοχής**.

Όπως έχει τονίσει επανειλημμένως η ΓΣΕΒΕΕ απαραίτητη προϋπόθεση για να τεθεί η ελληνική οικονομία σε μια αναπτυξιακή τροχιά είναι η επανεκκίνηση της επενδυτικής δραστηριότητας, η ενδογενής ανάπτυξη. Απαιτούνται γρήγορες κινήσεις και επενδυτικές δραστηριότητες, ιδιαίτερα σε **μικρότερη** κλίμακα, με συγκεκριμένες προτεραιότητες, με γρήγορη απόδοση αλλά και διασπορά, ώστε τα οφέλη να είναι άμεσα και να διαχέονται σε όσο το δυνατόν ευρύτερα στρώματα. Γιατί μόνο τότε θα υπάρξει και ένας δεύτερος αναπτυξιακός κύκλος πιο δυναμικός και σε μεγαλύτερης κλίμακας επιχειρήσεις.

Απαιτείται λοιπόν:

Πρώτον: επιλογή συγκεκριμένων κλάδων ως ατμομηχανών μιας αναπτυξιακής διαδικασίας που θα ενσωματώνουν τις δυνατότητες της Ελληνικής πραγματικότητας, τουλάχιστον σε πρώτη φάση.





Δεύτερον: επιλογή της κλίμακας της επιχειρηματικής δραστηριότητας ως προτεραιότητα. Η επενδυτική “άνοιξη” πρέπει να στηριχθεί σε πρώτη φάση σε εκείνες τις ΜΙΚΡΕΣ επιχειρήσεις που αποτελούν το φυτώριο της επιχειρηματικότητας και της καινοτομίας. Από αυτό το φυτώριο αναδύονται εξελικτικά και οι μεγάλες επιχειρήσεις. Χωρίς αυτό να σταματά και την παράλληλη προσπάθεια για προσέλκυση μεγάλων επενδύσεων.

Τρίτον: θα πρέπει να αντισταθούμε και να αποφύγουμε η ανάπτυξη να περιοριστεί σε ένα μικρό αριθμό συστάδων από μεγάλες επιχειρηματικές μονάδες και δραστηριότητες (επιχειρηματικές «φάρμες»).

Τέταρτον: αφού αποφασισθούν οι κλάδοι πρώτης προτεραιότητας να υποστηριχθούν και από ένα δίκτυο τεχνικών σχολών και εκπαιδευτικών προγραμμάτων με προδιαγραφές που θα μπορέσουν μετά από 2,3 χρόνια να τους υποστηρίξουν με μεσαία στελέχη με γνώση και εξειδίκευση. Να τους δώσουν μια νέα ώθηση. Να τους εξασφαλίσουν την διατηρησιμότητα στον χρόνο. Να παντρέψουμε την εμπειρία με την γνώση και την καινοτομία.

Πέμπτον: Υποδομές που θα στηρίξουν την ανάπτυξη των κατά προτεραιότητα επιλεγμένων κλάδων.

Έκτον: Να συσταθούν ισχυροί τραπεζικοί πυλώνες που δεν θα διακατέχονται από μονόπλευρες επιχειρηματικές λογικές. Να αντιληφθούν ότι η χρηματοδότηση αναπτυξιακών σχεδίων, ιδιαίτερα προς τις ΜΜΕ συνδέεται με την ίδια την ύπαρξη τους. Απαραίτητη είναι η δημιουργία μιας Τράπεζας Ειδικού – Επενδυτικού Σκοπού, στην οποία θα συγκεντρωθούν όλα τα χρηματοδοτικά εργαλεία για τις Μικρομεσαίες επιχειρήσεις τόσο του ΕΣΠΑ όσο και αυτά που προέρχονται από άλλες πηγές. Θα πρέπει να σημειωθεί, άλλωστε, ότι ακόμα και όταν δίνονται δάνεια προς τις επιχειρήσεις τα επιτόκια είναι πολύ υψηλότερα από τα αντίστοιχα σε άλλες ευρωπαϊκές χώρες. **Το γεγονός αυτό αναδεικνύει ένα από τα σημαντικότερα ελλείμματα ανταγωνιστικότητας των ελληνικών επιχειρήσεων. Για παράδειγμα, εάν μια ελληνική επιχείρηση δανείζεται με επιτόκιο 12%, πώς θα μπορέσει να ανταγωνιστεί μια αντίστοιχη ευρωπαϊκή όταν εκείνη δανείζεται με επιτόκιο 4%;**

Διεθνείς Σχέσεις

Κατά τα τελευταία έτη, η ΓΣΕΒΕΕ έχει παγιώσει, αλλά και εντείνει, την παρουσία και την εκπροσώπησή της στην Ευρωπαϊκή Ένωση Βιοτεχνικών και Μικρομεσαίων Επιχειρήσεων (UEAPME) - της οποίας μάλιστα είχε υπάρξει και ιδρυτικό μέλος - τόσο σε επίπεδο πολιτικό και αντιπροσώπευσης, όσο και σε επίπεδο τεχνικό, επικοινωνίας και συνεργασίας. Με την εκλογή αντιπροσώπου της ΓΣΕΒΕΕ σε θέση Αντιπροέδρου της UEAPME, για την περίοδο 2013 - 2014, τη σταθερή παρουσία στις συνεδριάσεις όλων των θεσμικών οργάνων της Ευρωπαϊκής Συνομοσπονδίας (Γενική Συνέλευση, Διοικητικό Συμβούλιο, Προεδρείο), τη συνεχή επικοινωνία που υπάρχει, αλλά και συμβολή με στοιχεία, και τη συμμετοχή σε επιμέρους Επιτροπές, Ομάδες εργασίας, αναμφισβήτητα ενδυναμώνεται η ιδιότητα που έχει η ΓΣΕΒΕΕ ως μέλος, και η συμμετοχή της στον κοινωνικό διάλογο σε επίπεδο Ε.Ε., το οποίο δεν πρέπει μόνο να συνεχιστεί, αλλά και να ενισχυθεί. Το ίδιο ισχύει και στην κλίμακα οργανώσεων όπως η Ακαδημία Αβινιόν, η νέα οργάνωση SBS σε θέματα τυποποίησης - που βρίσκεται την περίοδο αυτή υπό σύσταση - άλλες εθνικές οργανώσεις

βιοτεχνιών και ΜΜΕ στην Ευρώπη, και δη από χώρες που παρουσιάζουν κοινά χαρακτηριστικά ή δεσμούς (χώρες Ευρωπαϊκού «Νότου», για παράδειγμα).

Παράλληλα, η ενισχυμένη συμμετοχή της ΓΣΕΒΕΕ στην Ευρωπαϊκή Οικονομική και Κοινωνική Επιτροπή (ΕΟΚΕ) με την πρόσφατη εκλογή του εκπροσώπου της στην Κατηγορία ΜΜΕ, Βιοτεχνιών, και Επαγγελματιών, έως το 2015, κρίνεται επίσης πολύ σημαντική και πρέπει να υποστηριχθεί, καθώς παρέχεται μια γέφυρα με την κοινωνία των πολιτών, τα θεσμικά όργανα της Ε.Ε., και η δυνατότητα περαιτέρω παρεμβάσεων στην Ευρωπαϊκή διαδικασία, με γνωμοδοτήσεις κ.α.. Σε παρόμοιο πλαίσιο, η ΓΣΕΒΕΕ πρέπει να δίνει δυναμικό «παρών» στις δραστηριότητες των θεσμικών οργάνων της Ε.Ε., των διαφόρων Γενικών Διευθύνσεων της Ευρωπαϊκής Επιτροπής, και των μελών του Ευρωπαϊκού Κοινοβουλίου, το οποίο κρίνεται έως και επιτακτικό, δεδομένου ότι η Ελλάδα θα έχει το εξάμηνο που ακολουθεί την Προεδρία του Συμβουλίου της Ε.Ε.. Να σημειωθεί, εδώ, ότι κρίνεται σκόπιμη και η περαιτέρω διερεύνηση της εκπροσώπησης της ΓΣΕΒΕΕ, σε ένα πιο τεχνικό επίπεδο ίσως, σε ειδικότερες Επιτροπές θεσμικών οργάνων ή φορείς (όπως τον Ευρωπαϊκό Οργανισμό για τη Βελτίωση των Συνθηκών Διαβίωσης και Εργασίας -Eurofound), όπως έγινε στο παρελθόν με τη συμμετοχή στο Φόρουμ Χρηματοπιστωτικών Υπηρεσιών της Ευρωπαϊκής Επιτροπής, ή και πρόσφατα με τον ορισμό μέλους στη Συμβουλευτική Επιτροπή Επαγγελματικής Εκπαίδευσης και Κατάρτισης, εν όψει και της επόμενης περιόδου πολιτικών και προγραμμάτων 2014 - 2020.

Τέλος σημαντική θα είναι η ενίσχυση της παρουσίας και των δυνατοτήτων εκπροσώπησης της Συνομοσπονδίας σε διεθνές επίπεδο, το οποίο έχει ήδη διερευνηθεί, και των επαφών της με διεθνείς οργανισμούς, με κύριο το Διεθνές Γραφείο Εργασίας, το οποίο, στο πλαίσιο των υφιστάμενων συνθηκών και της συγκυρίας, έχει και μια πιο σταθερή παρουσία στη χώρα.

Προγραμματισμός ΙΜΕ ΓΣΕΒΕΕ

Το ΙΜΕ ΓΣΕΒΕΕ έχει προγραμματίσει τις ακόλουθες δράσεις:

1. Μελέτες – έρευνες

Στον τομέα των μελετών και ερευνών το Ινστιτούτο έχοντας δεσμεύσει σχετικούς πόρους από διάφορα επιχειρησιακά προγράμματα του ΕΣΠΑ, και χωρίς να επιβαρύνει τον προϋπολογισμό του ΙΜΕ ΓΣΕΒΕΕ, σχεδιάζει να προχωρήσει σε διάφορες κατηγορίες ερευνών.

Ειδικότερα πρόκειται να σχεδιάζει και να υλοποιήσει:

A. Μελέτες και έρευνες για επιμέρους θέματα που ενδιαφέρουν τη ΓΣΕΒΕΕ και τις μικρές επιχειρήσεις και ταυτόχρονα βρίσκονται στο επίκεντρο της πολιτικής και κοινωνικής επικαιρότητας. Ενδεικτικά προτείνονται προς υλοποίηση οι ακόλουθες μελέτες:

- ➔ Ετήσια έρευνα εισοδήματος νοικοκυριών.
- ➔ Μελέτη καταγραφής των στοιχείων κόστους λειτουργίας των επιχειρήσεων.



- ➔ Παρακολούθηση διοικητικού βάρους και κόστους συμμόρφωσης των μικρών επιχειρήσεων.
- ➔ Μελέτη για εναλλακτικά εργαλεία χρηματοδότησης.
- ➔ Η κατάσταση και οι προοπτικές της επαγγελματικής κατάρτισης στην Ελλάδα με έμφαση στο σύστημα μαθητείας.
- ➔ Διερεύνηση εκπαιδευτικών αναγκών για τις μικρές και πολύ μικρές επιχειρήσεις.
- ➔ Επικαιροποίηση της μελέτης : Κίνητρα – Εμπόδια αναφορικά με τη συμμετοχή των ενήλικων στη δια βίου μάθηση.

B. Επαναλαμβανόμενες εξαμηνιαίες έρευνες κλίματος για τις μικρές και πολύ μικρές επιχειρήσεις.

2. Συμβουλευτική και υποστήριξη επιχειρήσεων

2.1. Δίκτυο Επιχειρηματικότητας (ΕΠ ΑΝΑΔ)

Για το 2014 στόχος του **Δικτύου Επιχειρηματικότητας** αποτελεί η υποδοχή και υποστήριξη 400 αιτήσεων από επιχειρήσεις πανελλαδικά. Επίσης πρόσθετες δράσεις για το επόμενο έτος θα είναι οι εξής:

- ➔ Παροχή υπηρεσιών mentoring σε συγκεκριμένο αριθμό επιχειρήσεων και επαγγελματιών (αρχές του έτους θα δημοσιευτεί σχετική πρόσκληση για τις επιχειρήσεις).
- ➔ Συμβουλευτική υποστήριξη Ομοσπονδιών ΓΣΕΒΕΕ σε πιλοτική βάση.
- ➔ Έκδοση θεματικών εγχειριδίων για την ενίσχυση της επιχειρηματικότητας (εργαλεία ψηφιακού μάρκετινγκ, οδηγός ανάπτυξης εξαγωγικής δραστηριότητας κλπ).

2.2. Υποστήριξη επιχειρήσεων σε θέματα Καινοτομίας και Συνεργασίας (ΕΠ ΑΝΑΔ)

Ο προγραμματισμός για το 2014 περιλαμβάνει την πραγματοποίηση σεμιναρίων **«Καινοτομίας και Συνεργασιών Μικρών Επιχειρήσεων»**, σε Ηράκλειο, Αθήνα, Ιωάννινα και Πάτρα. Στο προσεχές χρονικό διάστημα, προγραμματίζεται επίσης η παροχή υπηρεσιών υποστήριξης καινοτομίας σε μικρές επιχειρήσεις (εκτιμάται η υποστήριξη 50 επιχειρήσεων για το 2014) και σε συνεργατικούς σχηματισμούς (υποστήριξη 6 clusters για το 2014), με την αξιοποίηση του μητρώου συνεργατών. Επιπλέον, προγραμματίζονται περαιτέρω ενέργειες ευρύτερης δημοσιότητας και ενημέρωσης ομοσπονδιών και σωματείων της ΓΣΕΒΕΕ.

2.3. Γραφείο Ισότητας της ΓΣΕΒΕΕ

Για το 2014 προγραμματίζει τη διοργάνωση Σεμιναρίων/Εργαστηρίων με θέμα: «Ενδυνάμωση και αναβάθμιση προσόντων γυναικών αυτοαπασχολουμένων και επιχειρηματιών μικρών επιχειρή-

σεων για τη συνδικαλιστική τους εκπροσώπηση» στη Θεσσαλονίκη και την Αθήνα. Με τα Σεμινάρια αυτά, θα ολοκληρωθεί ο κύκλος των εν λόγω Σεμιναρίων. Μετά την ολοκλήρωσή τους, σχεδιάζεται η υλοποίηση μιας ενημερωτικής συνάντησης με τις συνδικαλίστριες – συμμετέχουσες σε αυτά, προκειμένου για την εξαγωγή συμπερασμάτων, την ανάδειξη ζητημάτων και τη διατύπωση προτάσεων. Επίσης, στα τέλη του 2014 σχεδιάζεται η διοργάνωση Ημερίδας απολογισμού των δράσεων και παρουσίασης αποτελεσμάτων της λειτουργίας του Γραφείου. Επιπροσθέτως, προγραμματίζεται η ανάπτυξη συστήματος συμβουλευτικής και η παροχή σχετικών υπηρεσιών – συνεδριών συμβουλευτικής σε γυναίκες επιχειρηματίες – μέλη των συνδικαλιστικών οργάνων της ΓΣΕΒΕΕ. Στο πλαίσιο της διεθνούς δικτύωσης, το Γραφείο σχεδιάζει την πραγματοποίηση σειράς ταξιδιών με κλιμάκιο συνδικαλιστριών στο εξωτερικό σε αντίστοιχες συνδικαλιστικές οργανώσεις, καθώς και την υποδοχή αντίστοιχα κλιμακίου συνδικαλιστριών από το εξωτερικό, με στόχο την ανταλλαγή καλών πρακτικών και την αποτελεσματικότερη πληροφόρηση σε θέματα γυναικείας επιχειρηματικότητας, καθώς και συμμετοχής των γυναικών επιχειρηματιών στα κέντρα λήψης αποφάσεων των συνδικαλιστικών οργάνων εκπροσώπησης των επαγγελματιών τους κλάδων στους οποίους δραστηριοποιούνται.

3. Δια βίου εκπαίδευση και κατάρτιση

3.1. Δράσεις προσαρμογής επαγγελματιών που εκπροσωπούνται από τη ΓΣΕΒΕΕ στα δεδομένα της οικονομικής κρίσης διαμέσου πιλοτικών σχεδίων τεχνικής κατάρτισης και συμβουλευτικής – υποστήριξης της πιστοποίησης επαγγελματιών προσόντων

- ➔ Ολοκλήρωση και έκδοση των εκπαιδευτικών υλικών για είκοσι τρία (23) αντικείμενα κατάρτισης και έκδοση 23 οδηγών εκπαίδευσης καταρτιζομένων.
- ➔ Δωρεάν υλοποίηση σε πανελλαδικό επίπεδο περίπου 200 σεμιναρίων επιμόρφωσης σε 4.500 καταρτιζόμενους (60% του συνόλου των 350 σεμιναρίων σε 7.800 καταρτιζόμενους).
- ➔ Δημιουργία μητρώου «μεντόρων πιστοποίησης» σε 7 αντικείμενα πιστοποίησης για την παροχή υπηρεσιών συμβουλευτικής και υποστήριξης και επιμόρφωση αυτών με στόχο την πλοήγηση 2.550 ενδιαφερομένων σχετικά με τις διαδρομές απόκτησης των αναγκαίων προσόντων και την επιτυχία στη δοκιμασία της πιστοποίησης για όσους καταρτισθέντες επιθυμούν και έχουν ανάγκη υποστήριξης.
- ➔ Συμμετοχή περίπου 1500 ωφελουμένων σε εξετάσεις πιστοποίησης είτε στο πλαίσιο διαδικασιών πιστοποίησης που θα ορίσει ο ΕΟΠΠΕΠ, μέσω εναλλακτικών πρακτικών πιστοποίησης.
- ➔ Υποστήριξη των ενδιαφερομένων φορέων σε συλλογικό επίπεδο με την παροχή συμβουλευτικής των Κλαδικών Ομοσπονδιών μελών της ΓΣΕΒΕΕ για την σύνταξη (νομικών) κειμένων για θέματα αναγνώρισης προσόντων και ένταξης των αποκτηθέντων προσόντων στις θεσμοθετημένες διαδικασίες αδειοδότησης.

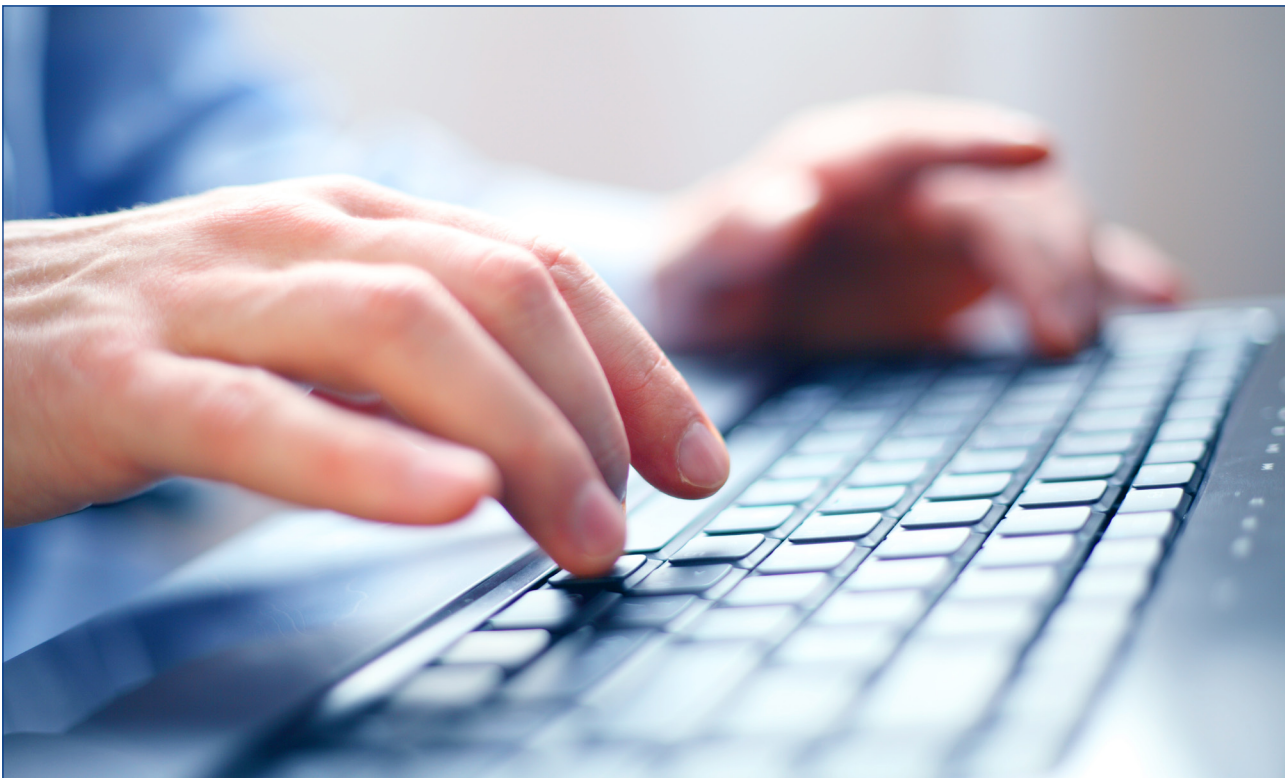


3.2. Δωρεάν προγράμματα δια βίου εκπαίδευσης για το ανθρώπινο δυναμικό της μικρής επιχείρησης» (ΕΠ ΕΔΒΜ)

- Ολοκλήρωση προγραμμάτων διά βίου εκπαίδευσης που βρίσκονται σε εξέλιξη.
- Ολοκλήρωση της διαχείρισης της ψηφιακής πλατφόρμας εκπαίδευσης.
- Επιμέλεια και έκδοση των 2 μελετών «Η επαγγελματική εκπαίδευση στην Ελλάδα. Αδυναμίες, δυνατότητες και προοπτικές» και «Μελέτη διερεύνησης μελλοντικών αναγκών εκπαίδευσης στις μικρές επιχειρήσεις και διερεύνησης των επιπτώσεων των ενεργειών δια βίου εκπαίδευσης στην προσωπική, κοινωνική και επαγγελματική πορεία των ενήλικων εκπαιδευομένων».
- Διάδοση των αποτελεσμάτων του έργου με δημοσιεύσεις στον τύπο , πραγματοποίηση ενημερωτικών εκδηλώσεων σε Πάτρα, Ηράκλειο, Θεσσαλονίκη, Λάρισα και Ιωάννινα και συνέδριο στην Αθήνα για την παρουσίαση των αποτελεσμάτων του έργου (Μάρτιος 2014).
- Ολοκλήρωση της μελέτης της εξωτερικής αξιολόγησης.

3.3. «Προγράμματα Δια Βίου Εκπαίδευσης από τους Κοινωνικούς Εταίρους για την Ανάπτυξη Οριζόντιων και Κοινωνικών Δεξιοτήτων»

- Υλοποίηση περίπου 30 προγραμμάτων διά βίου εκπαίδευσης πανελλαδικά με στόχο την εκπαίδευση 600 ωφελουμένων.



- ➔ Υλοποίηση συμβουλευτικής υποστήριξης σε 300 περίπου εκπαιδευθέντες όλων των φορέων της σύμπραξης.

3.4. Επιδοτούμενα Προγράμματα Κατάρτισης για αυτοαπασχολούμενους και εργαζόμενους σε επιχειρήσεις σε όλους τους κλάδους της οικονομίας με στόχο την βελτίωση της ανταγωνιστικότητας (ΕΠ ΑΝΑΔ – ΕΠΑΕ)

Το έτος 2014 προγραμματίζεται να υλοποιηθούν συνολικά 235 επιδοτούμενα προγράμματα κατάρτισης πανελλαδικά με συμμετοχή περίπου 4.790 ατόμων.

3.5. Ενημέρωση – επιμόρφωση συνδικαλιστικών στελεχών ΓΣΕΒΕΕ

Το έτος 2014 προγραμματίζεται να υλοποιηθούν συνολικά 30 προγράμματα κατάρτισης πανελλαδικά σε συνεργασία με τους συνδικαλιστικούς φορείς με συμμετοχή περίπου 600 ατόμων.

4. Υποστήριξη της ΓΣΕΒΕΕ μέσω των θεματικών τομέων και του γραφείου Τεκμηρίωσης

Ο Προγραμματισμός των **θεματικών τομέων** για το 2014 συνίσταται στις εξής δραστηριότητες:

- ➔ Προγραμματισμός νέων δράσεων του ΙΜΕ ΓΣΕΒΕΕ στο πλαίσιο του νέου Προγραμματισμού Πλαισίου Στήριξης 2014-2020 σε θέματα που σχετίζονται με το αντικείμενο του τομέα.
- ➔ Εκπόνηση μελετών εστιάζοντας κυρίως σε θέματα χρηματοδότησης.
- ➔ Τεκμηρίωση των θέσεων της ΓΣΕΒΕΕ μέσω συγγραφής υπομνημάτων για τρέχοντα θέματα.
- ➔ Εκπροσώπηση της ΓΣΕΒΕΕ μέσω συμμετοχών σε ημερίδες και επιτροπές.

Επίσης το **Γραφείο Τεκμηρίωσης**, έχει προγραμματίσει για το 2014 εκτός των τακτικών εργασιών την έκδοση τριμηνιαίου οικονομικού δελτίου, το οποίο θα αποτυπώνει όψεις της τρέχουσας οικονομικής κατάστασης της χώρας.

5. Δημοσιότητα και Προβολή

Αναφορικά με το έτος 2014 το **γραφείο δημοσιότητας** προβλέπεται η συνέχιση του μεγαλύτερου μέρους των ενεργειών που αναφέρθηκαν και παραπάνω λόγω του περιοδικού τους χαρακτήρα. Ειδικότερα, προβλέπεται μεταξύ άλλων, η έκδοση τεσσάρων τευχών Newsletter (έκδοση σε τριμηνιαία βάση), η έκδοση ενημερωτικών εντύπων, η έκδοση μελετών που υλοποιούνται από το ΙΜΕ ΓΣΕΒΕΕ, καθώς και η διοργάνωση ημερίδων και ενημερωτικών συναντήσεων. Επιπρόσθετα προβλέπεται η διαφημιστική καταχώρηση των δράσεων του ΙΜΕ ΓΣΕΒΕΕ στο ΕΠΑΝΑΔ σε ραδιόφωνο, διαδίκτυο και έντυπα μέσα (περιοδικά, εφημερίδες), καθώς επίσης και η παραγωγή ενημερωτικών βίντεο.



6. Άλλες δράσεις

- Κατά το επόμενο έτος, προγραμματίζεται η διαμόρφωση περαιτέρω υλικού για τις ανάγκες **δικτύωσης και ενίσχυσης των εταιρικών σχέσεων στο εσωτερικό και το εξωτερικό**, η συμμετοχή/διοργάνωση συναντήσεων και συνεδρίων τόσο σε επίπεδο εθνικό όσο και Ευρωπαϊκό σε θέματα και με φορείς ενδιαφέροντος, η συνέχιση της συμβολής στο ερευνητικό και το ευρύτερο πραγματοποιούμενο έργο.
- Κοινή δράση των Κοινωνικών εταιρών σε συνεργασία με το ILO σε θέματα κοινωνικού διαλόγου.
- Συνέχιση λειτουργίας βιβλιοθήκης του ΙΜΕ ΓΣΕΒΕΕ.
- Συμμετοχή στο νέο έργο «Ενίσχυση δεξιοτήτων του εργατικού δυναμικού του κατασκευαστικού κλάδους στους τομείς των ΑΠΕ και της ενεργειακής αποδοτικότητας: Διαμόρφωση σχημάτων κατάρτισης και πιστοποίησης».
- Συμμετοχή του ΙΜΕ ΓΣΕΒΕΕ στην υλοποίηση ενός Life Long Learning προγράμματος με τίτλο: “Building learning societies: Promoting the validation of non-formal and informal learning” (Οικοδομώντας κοινωνίες μάθησης: Προωθώντας την επικύρωση της μη τυπικής και άτυπης μάθησης), σε συνεργασία με την SOLIDAR.



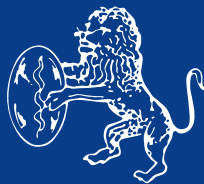
Προγραμματισμός ΚΕΚ ΓΣΕΒΕΕ

ΤΟΜΕΑΣ	ΔΡΑΣΤΗΡΙΟΤΗΤΕΣ
<p>1</p> <p>Ενέργειες Κατάρτισης</p> <ul style="list-style-type: none"> • Εκτιμώμενος αριθμός σεμιναρίων: 776 • Εκτιμώμενος αριθμός εκπαιδευομένων: 13.192 	Σεμινάρια Τεχνικού Ασφαλείας: Β' & Γ' Κατηγορία: 135
	Σεμινάρια κατάρτισης για μέλη ΓΣΕΒΕΕ σε θέματα Υγιεινής & Ασφάλειας τροφίμων (ΕΦΕΤ): 106
	Σεμινάρια Ηλεκτρολόγων Εγκαταστατών : (ΕΛΟΤ HD340, Ηλεκτρολογικό σχέδιο, Κοστολόγηση εργασιών, Νέα Υπεύθυνη Δήλωση Ηλεκτρολόγου κλπ): 1
	Σεμινάρια Αυτοκινήτου: (Υβριδική Τεχνολογία, εγκατάσταση υγραερίου & αερίου καυσίμου, Εμπειροτεχνίτες, Περιβαλλοντική Διαχείριση, Καταλύτες, ΙΚΤΕΟ κ.α.): Εμπειροτεχνίτες, Περιβαλλοντική Διαχείριση: 12
	Λοιπά σεμινάρια & Ενεργειακών Επιθεωρητών : 5
	Σεμινάρια ανέργων: 8
	Σεμινάρια Διαρθρωτικής Προσαρμογή: 51
	Προγράμματα κατάρτισης εργαζομένων – αυτοαπασχολούμενων (ΥΠΑΝ- ΙΜΕ ΓΣΕΒΕΕ): 213
	Σεμινάρια Συνδικαλιστικής Επιμόρφωσης: 41
	Σεμινάρια ΛΑΕΚ 1,25 & 0,45: 22
	Σεμινάρια στα ΤΟΠΕΚΟ - ΤΟΠΣΑ: 10
	Σεμινάρια τεχνικής επαγγελματικής κατάρτισης & πιστοποίησης (ΙΜΕ ΓΣΕΒΕΕ): 105
	Σεμινάρια Δια Βίου Μάθηση (ΙΜΕ ΓΣΕΒΕΕ): 30
Σεμινάρια Δια Βίου Μάθηση για κοινωνικές δεξιότητες (ΙΜΕ ΓΣΕΒΕΕ) : 37	



2	Εθνικά - Ευρωπαϊκά Προγράμματα & Πρωτοβουλίες	Υποβολές προτάσεων για σεμινάρια κατάρτισης στο πλαίσιο του ΕΣΠΑ
		Υποβολές προτάσεων για σεμινάρια κατάρτισης στο πλαίσιο των ΠΕΠ
		Υποβολή προτάσεων σε ευρωπαϊκά προγράμματα
		Υλοποίηση προγραμμάτων στο πλαίσιο ΤΟΠΕΚΟ και ΤΟΠΣΑ
		Συμμετοχή στην υλοποίηση ενός Προγράμματος Εδαφικής Συνεργασίας ΕΛΛΑΔΑ – ΒΟΥΛΓΑΡΙΑ 2007-13 με τίτλο: “Balancing supply and demand of the professional skills needed in in the interregional area – Skills Balancing” σε συνεργασία με την Γενική Γραμματεία δια Βίου Μάθησης.
		Συμμετοχή του ΙΜΕ ΓΣΕΒΕΕ στην υλοποίηση ενός Life Long Learning προγράμματος με τίτλο: “Building learning societies: Promoting the validation of non-formal and informal learning” σε συνεργασία με την SOLIDAR.
3	Συνεργασίες - δίκτυα	Διατήρηση - Διεύρυνση Υφιστάμενων Συνεργασιών βάσει των εργασιών υποβολής σε Εθνικά – Τοπικά - Ευρωπαϊκά Προγράμματα
		Συνεργασίες με τοπικές και κλαδικές Ομοσπονδίες και σωματεία
		Συνεργασίες με τα εκπαιδευτικά κέντρα και Ινστιτούτα των άλλων Κοινωνικών εταίρων
		Δίκτυα στο πλαίσιο των Αναπτυξιακών Συμπράξεων
		Ανάπτυξη συνεργασιών με Εργοδοτικές Οργανώσεις, Δήμους και Επιμελητήρια για την υλοποίηση προγραμμάτων ΛΑΕΚ, Σεμιναρίων Κατάρτισης Τεχνικών Ασφαλείας και ΕΦΕΤ, και Τοπικών Προγραμμάτων Δια Βίου Μάθησης.
		Συμμετοχή στην υλοποίηση δράσεων δικτύωσης στα πλαίσια της EVTA (European Vocational Training Association)

4	Δημοσιότητα - Εκδόσεις	Αναδιαμόρφωση και συνεχής ενημέρωση Ιστοσελίδας ΚΕΚ ΓΣΕΒΕΕ
		Ημερίδες – Συνέδριο για τα αποτελέσματα του Ε.Π. «ΕΚΠΑΙΔΕΥΣΗ ΚΑΙ ΔΙΑ ΒΙΟΥ ΜΑΘΗΣΗ»
		Ημερίδες στα πλαίσια γνωστοποίησης των ΤΟΠΕΚΟ - ΤΟΠΣΑ
		Ανακοινώσεις – Δελτία Τύπου σε ημερήσιο και κλαδικό τύπο περιοχής ευθύνης του Παραρτήματος
		Ενημέρωση (μέσω επιστολών και συναντήσεων) Εργοδοτικών Οργανώσεων, Επιμελητηρίων και Δήμων για την υλοποίηση προγραμμάτων επαγγελματικής κατάρτισης και δια βίου μάθησης.
		Υλοποίηση Δράσεων Δημοσιότητας στα πλαίσια του Life Long Learning προγράμματος και του προγράμματος Εδαφικής Συνεργασίας ΕΛΛΑΔΑ - ΒΟΥΛΓΑΡΙΑ.



**ΓΕΝΙΚΗ ΣΥΝΟΜΟΣΠΟΝΔΙΑ ΕΠΑΓΓΕΛΜΑΤΙΩΝ
ΒΙΟΤΕΧΝΩΝ ΕΜΠΟΡΩΝ ΕΛΛΑΔΑΣ (Γ.Σ.Ε.Β.Ε.Ε.)**

Αριστοτέλους 46 , 104 33 Αθήνα
Τηλ.: 210 3816600 • Fax: 210 3820735 • <http://www.gsevee.gr>
e-mail: info@gsevee.gr, gsevee@gsevee.gr