



ΕΛΛΗΝΙΚΗ ΔΗΜΟΚΡΑΤΙΑ



ΑΑΔΕ

Ανεξάρτητη Αρχή
Δημοσίων Εσόδων

Διεύθυνση Στρατηγικού Σχεδιασμού

ΕΚΘΕΣΗ ΓΙΑ ΤΗΝ ΕΞΕΛΙΞΗ & ΔΙΑΚΥΜΑΝΣΗ ΤΩΝ ΦΟΡΟΛΟΓΙΚΩΝ ΕΣΟΔΩΝ

Απολογιστικό Δελτίο Έτους 2017

Το παρόν συντάχθηκε από τη Διεύθυνση Στρατηγικού Σχεδιασμού της Ανεξάρτητης Αρχής Δημοσίων Εσόδων με σκοπό την ενημέρωση των φορολογουμένων αναφορικά με την πορεία και τη διακύμανση των φορολογικών εσόδων.

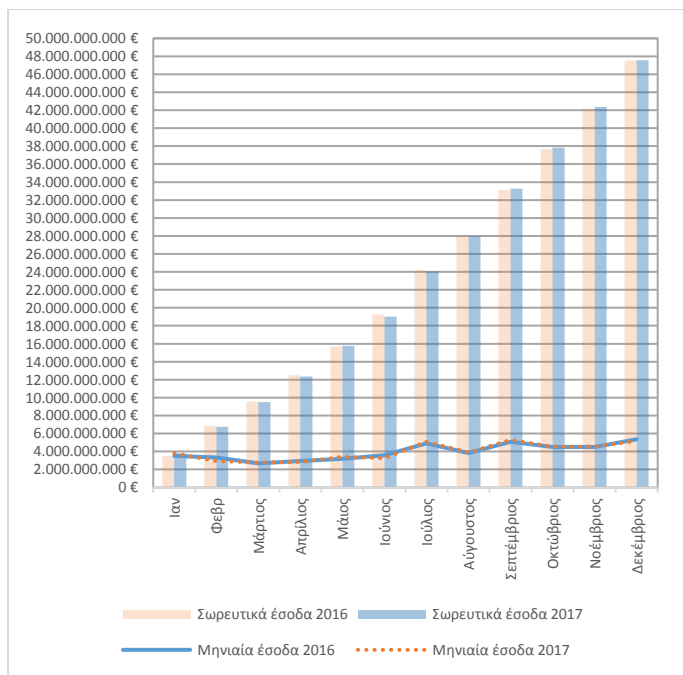
Αθήνα, Φεβρουάριος 2018

1. Εισαγωγή

Με την παρούσα έκθεση αναλύεται η πορεία των φορολογικών εσόδων, με βάση τα στοιχεία εκτέλεσης του κρατικού προϋπολογισμού, σε τροποποιημένη ταμειακή βάση, για την περίοδο Ιανουαρίου-Δεκεμβρίου 2017. Μεταξύ άλλων, κατά την ανάλυση, συγκρίνονται τα έσοδα του τρέχοντος έτους με τα αντίστοιχα του προηγούμενου έτους και αιτιολογούνται αποκλίσεις σε σημαντικές κατηγορίες εσόδων. Η ανάλυση ακολουθεί τη δομή και τους κωδικούς αριθμούς εσόδων (ΚΑΕ) του Κρατικού Προϋπολογισμού, ενώ σημειώνεται ότι τα στοιχεία αφορούν σε έσοδα προ επιστροφών φόρου, όπως λαμβάνονται από την αρμόδια Διεύθυνση του Γενικού Λογιστηρίου του Κράτους (ΓΛΚ).

2. Πορεία και διάρθρωση των φορολογικών εσόδων

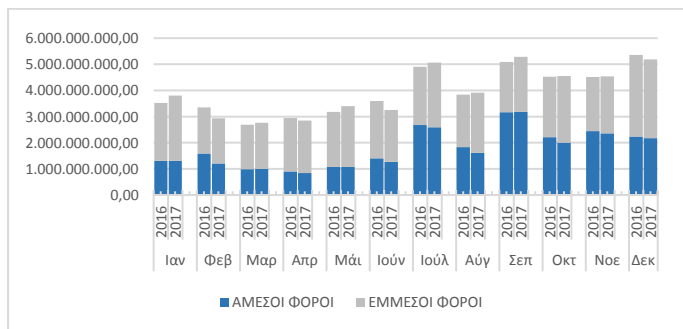
Γράφημα 1. Πορεία φορολογικών εσόδων ετών 2016 & 2017



Πηγή δεδομένων: Γενικό Λογιστήριο του Κράτους

Σύμφωνα με το Γράφημα 1, σωρευτικά για την περίοδο Ιανουαρίου – Δεκεμβρίου 2017, τα φορολογικά έσοδα ανέρχονται σε 47.563.703.115,18 €, ελαφρώς αυξημένα κατά 0,09% (ήτοι 45,13 εκ. €) σε σχέση με την αντίστοιχη περίοδο του 2016, όπου τα έσοδα ανήλθαν σε 47.518.573.244,29 €.

Γράφημα 2. Διάρθρωση μηνιαίων φορολογικών εσόδων 2016 & 2017 σε άμεσους και έμμεσους φόρους



Πηγή δεδομένων: Γενικό Λογιστήριο του Κράτους

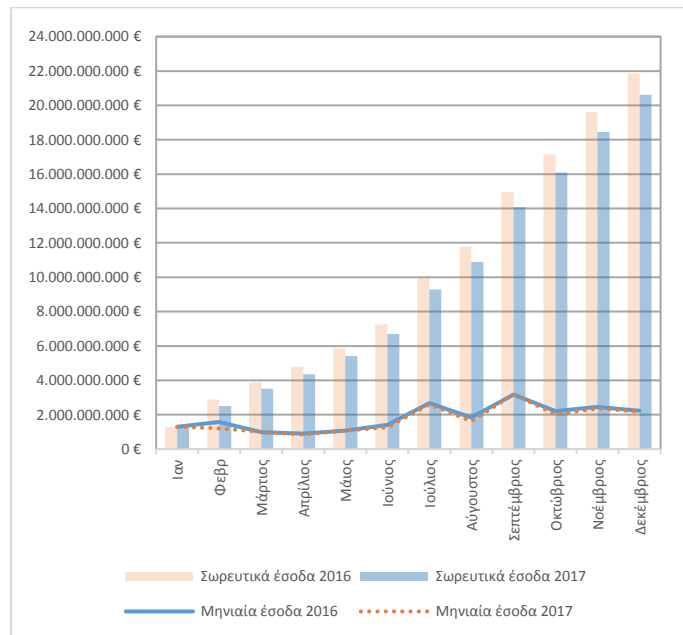
Σύμφωνα με τη διάρθρωση των φορολογικών εσόδων την περίοδο Ιανουαρίου-Δεκεμβρίου 2017, οι άμεσοι φόροι ανέρχονται στο 43,36% των συνολικών φορολογικών εσόδων και οι έμμεσοι φόροι στο 56,64%. Τα ποσοστά συμμετοχής των άμεσων και έμμεσων φόρων στα συνολικά έσοδα της περιόδου Ιανουαρίου-Δεκεμβρίου 2016 ανέρχονταν σε 45,96% και 54,04%, αντίστοιχα.

Βάσει των δεδομένων που απεικονίζονται στο Γράφημα 2, παρατηρείται ότι η συμμετοχή των έμμεσων φόρων στα συνολικά φορολογικά έσοδα, σε σχέση με τους άμεσους φόρους, είναι σημαντικά μεγαλύτερη.

3. Άμεσοι Φόροι

Τα συνολικά έσοδα από άμεσους φόρους (ΚΑΕ 0000) για το έτος 2017 είναι μειωμένα κατά 5,57% σε σχέση με το αντίστοιχο μέγεθος του έτους 2016 (Γράφημα 3), ήτοι διαμορφώθηκαν σε 20,62 δις € το 2017 έναντι 21,84 δις € το 2016.

Γράφημα 3. Έσοδα από Άμεσους Φόρους



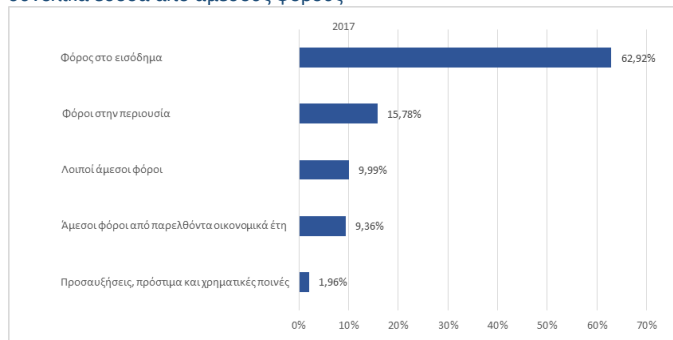
Πηγή δεδομένων: Γενικό Λογιστήριο του Κράτους

Με βάση τα διαθέσιμα στοιχεία, σε επίπεδο κύριων κατηγοριών εσόδων, η εν λόγω μείωση κατά 5,57% (ήτοι 1,22 δις €) διαμορφώθηκε από τις ακόλουθες μεταβολές:

- μείωση των εσόδων από φόρους στο εισόδημα (ΚΑΕ 0100) κατά 3,04%, τα οποία διαμορφώθηκαν σε 12,97 δις € το έτος 2017 έναντι 13,38 δις € το προηγούμενο έτος,
- μείωση των εσόδων από φόρους στην περιουσία (ΚΑΕ 0200) κατά 9,71%, τα οποία διαμορφώθηκαν σε 3,25 δις € το έτος 2017 έναντι 3,6 δις € το προηγούμενο έτος,
- αύξηση των εσόδων από άμεσους φόρους παρελθόντων οικονομικών ετών (ΚΑΕ 0600) κατά 9,34%, τα οποία διαμορφώθηκαν σε 1,93 δις € το έτος 2017 έναντι 1,76 δις € το προηγούμενο έτος,
- αύξηση των εσόδων από προσαυξήσεις, πρόστιμα, χρηματικές ποινές στους άμεσους φόρους (ΚΑΕ 0700) κατά 2,25%, τα οποία διαμορφώθηκαν σε 403,46 εκ. € το έτος 2017 έναντι 394,59 εκ. € το προηγούμενο έτος και
- μείωση των εσόδων από λοιπούς άμεσους φόρους (ΚΑΕ 0800) κατά 23,56%, τα οποία διαμορφώθηκαν σε 2,06 δις € το 2017 έναντι 2,69 δις € το προηγούμενο έτος. Η εν λόγω μεταβολή οφείλεται, κυρίως, στη σύσταση του Ενιαίου Φορέα Κοινωνικής Ασφάλισης και στη λειτουργία του από την 01.01.2017.

Στο Γράφημα 4 παρουσιάζεται το ποσοστό συμμετοχής της κάθε μείζονος κατηγορίας στο σύνολο των άμεσων φόρων, με τα έσοδα από φόρους στο εισόδημα και τους φόρους στην περιουσία να κατέχουν πολύ υψηλά ποσοστά συμμετοχής (78,70%) στα συνολικά έσοδα από άμεσους φόρους.

Γράφημα 4. Ποσοστό συμμετοχής κύριων κατηγοριών άμεσων φόρων στα συνολικά έσοδα από άμεσους φόρους



Πηγή δεδομένων: Γενικό Λογιστήριο του Κράτους

Έσοδα από φόρους στο εισόδημα

Η ως άνω αναφερόμενη μείωση των εσόδων από φόρους στο εισόδημα (ΚΑΕ 0100) κατά 3,04% (ήτοι 406,23 εκ. €) το 2017 διαμορφώθηκε κυρίως από τη μείωση των εσόδων από τον φόρο εισοδήματος νομικών προσώπων (ΚΑΕ 0120) κατά 497,57 εκ. € και από τον φόρο από τις ειδικές κατηγορίες φόρων και προσόδων (ΚΑΕ 0140) κατά 48,93 εκ. €, και από την αύξηση των εσόδων από τον φόρο εισοδήματος φυσικών προσώπων (ΚΑΕ 0110) κατά 141,24 εκ. €.

Έσοδα από φόρους στο εισόδημα φυσικών προσώπων

Τα έσοδα από τη φορολογία εισοδήματος φυσικών προσώπων (ΚΑΕ 0110), τα οποία αποτελούν το 64,07% των συνολικών εσόδων από φόρους στο εισόδημα το έτος 2017 αυξήθηκαν κατά 1,73% σε σύγκριση με το προηγούμενο έτος (Γράφημα 5), ήτοι έχουν διαμορφωθεί σε 8,31 δις € έναντι 8,17 δις €.

Ειδικότερα, τα έσοδα από τον φόρο εισοδήματος (ΚΑΕ 0111) ανέρχονται σε 1,59 δις € το έτος 2017 έναντι 1,54 δις € το προηγούμενο έτος, σημειώνοντας αύξηση κατά 3,17%.

Τα έσοδα από τον φόρο στο εισόδημα εισπραττόμενο με τη μορφή προκαταβολής (ΚΑΕ 0112) αυξήθηκαν κατά 14,69% το 2017 και διαμορφώθηκαν στα 581,79 εκ. € έναντι 507,27 εκ. € το 2016. Η μεταβολή αυτή οφείλεται κυρίως στην αύξηση των συντελεστών της οφειλόμενης προκαταβολής φόρου εισοδήματος για τους ελεύθερους επαγγελματίες¹.

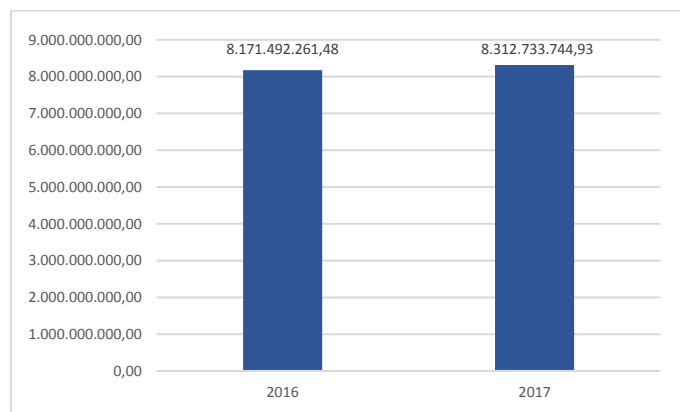
Τα έσοδα από τον φόρο στο εισόδημα από μισθούς και συντάξεις εισπραττόμενο με μορφή παρακράτησης (ΚΑΕ 0113) διατηρήθηκαν στα ίδια επίπεδα με το έτος 2016 και πιο συγκεκριμένα, αυξήθηκαν κατά 1,21% και διαμορφώθηκαν σε 5,38 δις € το έτος 2017 έναντι 5,31 δις € το προηγούμενο έτος. Σημειώνεται ότι η παρακράτηση του φόρου από μισθούς και συντάξεις υπολογίζεται με τη νέα αυξημένη κλίμακα του ν.4387/2016 (ΦΕΚ Α' 85/12.05.2016) από τον Μάιο του 2016, γεγονός που επηρεάζει την είσπραξη των εν λόγω εσόδων μόνο για το τελευταίο οκτάμηνο του έτους 2016 ενώ επηρεάζει το σύνολο του έτους 2017 οδηγώντας στην παρατηρούμενη αύξηση.

Αναφορικά με τα έσοδα από τον φόρο στο εισόδημα (πλην μισθών και συντάξεων) εισπραττόμενο με τη μορφή παρακράτησης (ΚΑΕ 0115) μειώθηκαν κατά 7,28% και διαμορφώθηκαν σε 708,28 εκ. € το έτος 2017 έναντι 763,92 εκ. € το έτος 2016.

Τέλος, τα έσοδα από τον φόρο στο εισόδημα που αναλογεί σε εισοδήματα που φορολογούνται αυτοτελώς (άρθρο 13, ν.2238/1994) (ΚΑΕ 0114) αυξήθηκαν κατά 13,06% με το ποσό να ανέρχεται στα 58,25 εκ. € το έτος 2017 έναντι 51,52 εκ. € το έτος 2016.

¹ Σύμφωνα με την παρ.38 του άρθρου 72 του ν.4172/2013, όπως έχει τροποποιηθεί και ισχύει, αυξάνεται η προκαταβολή φόρου εισοδήματος των ελεύθερων επαγγελματιών για το φορολογικό έτος 2016 σε σχέση με το 2015 από 75% σε 100% (ΠΟΛ 1217/2015).

Γράφημα 5. Έσοδα φόρου εισοδήματος φυσικών προσώπων



Πηγή δεδομένων: Γενικό Λογιστήριο του Κράτους

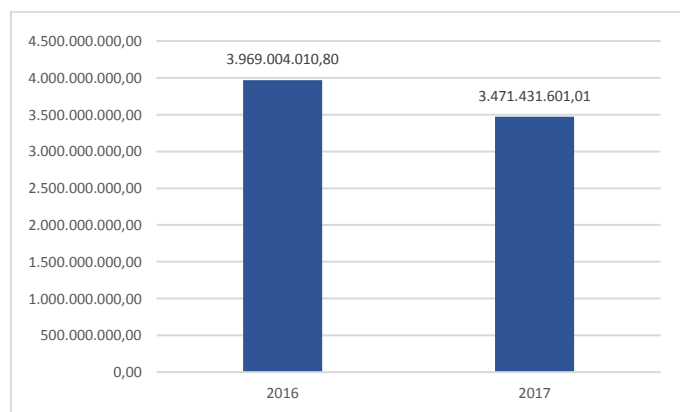
Έσοδα από φόρους στο εισόδημα νομικών προσώπων

Τα έσοδα από τη φορολογία εισοδήματος νομικών προσώπων (ΚΑΕ 0120), εμφανίζονται μειωμένα κατά 12,54% το 2017 σε σύγκριση με το 2016, ήτοι διαμορφώθηκαν σε 3,47 δις € το έτος 2017 έναντι 3,97 δις € το προηγούμενο έτος (Γράφημα 6).

Αναλυτικά, τα έσοδα από τον φόρο στο εισόδημα νομικών προσώπων κερδοσκοπικού χαρακτήρα (ΚΑΕ 0121) μειώθηκαν κατά 27,99% και διαμορφώθηκαν σε 759,2 εκ. € το έτος 2017 έναντι 1,05 δις. € το προηγούμενο έτος. Επίσης, τα έσοδα από τον φόρο στο εισόδημα νομικών προσώπων κερδοσκοπικού χαρακτήρα που εισπράττεται με μορφή προκαταβολής (ΚΑΕ 0122) μειώθηκαν κατά 7,81% και διαμορφώθηκαν σε 1,95 δις € το έτος 2017 έναντι 2,12 δις € το προηγούμενο έτος.

Παράλληλα, τα έσοδα από τον φόρο στο εισόδημα εταιριών, κοινοπραξιών κ.τ.λ. (άρθρο 7 του ν. 2065/92 και άρθρα 10, 64 του ν. 2238/94) (ΚΑΕ 0128) μειώθηκαν κατά 38,92% και διαμορφώθηκαν σε 185,52 εκ. € έναντι 303,75 εκ. €, ενώ τα έσοδα από τον φόρο στο εισόδημα εταιριών, κοινοπραξιών κ.λπ. που εισπράττεται με μορφή προκαταβολής (ΚΑΕ 0129) αυξήθηκαν κατά 11,54% το έτος 2017 και διαμορφώθηκαν στα 399,12 εκ. € έναντι 357,83 εκ. € το έτος 2016².

Γράφημα 6. Έσοδα φόρου εισοδήματος νομικών προσώπων



Πηγή δεδομένων: Γενικό Λογιστήριο του Κράτους

Έσοδα από ειδικές κατηγορίες φόρων εισοδήματος και άλλων προσόδων

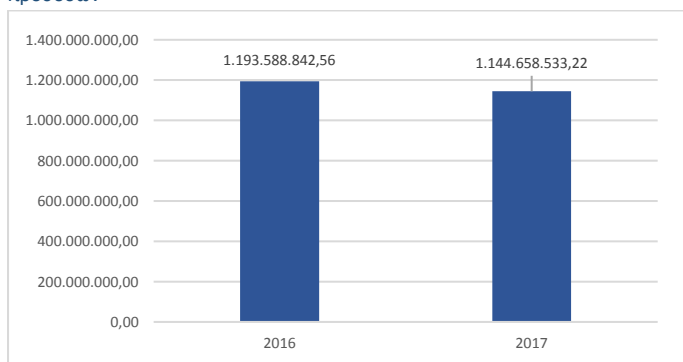
Τα έσοδα από τις ειδικές κατηγορίες φόρων εισοδήματος και άλλων προσόδων (ΚΑΕ 0140) κατά το έτος 2017, τα οποία αποτελούν το 8,82% των συνολικών εσόδων από φόρους στο εισόδημα του έτους 2017, μειώθηκαν σε σχέση με το έτος 2016 και διαμορφώθηκαν σε 1,14 δις € έναντι 1,19 δις € (Γράφημα 7).

² Σύμφωνα με την παρ.1 και την παρ.2 του άρθρου 71 του ν.4172/2013, όπως έχει τροποποιηθεί και ισχύει, αυξάνεται η προκαταβολή φόρου για τις προσωπικές εταιρείες, εταιρείες μη κερδοσκοπικού χαρακτήρα και τις κοινοπραξίες για το φορολογικό έτος 2016 σε σχέση με το 2015 από 75% σε 100% (ΠΟΛ 1159/2015).

Σε επίπεδο επιμέρους κατηγοριών εσόδων σημειώθηκαν οι ακόλουθες μεταβολές:

- αύξηση των εσόδων από τον φόρο πλοίων (ΚΑΕ 0141) κατά 16,76%, τα οποία διαμορφώθηκαν σε 152,81 εκ. € το έτος 2017 έναντι 130,87 εκ. € το προηγούμενο έτος,
- μείωση των εσόδων από τον φόρο επί των διανεμόμενων κερδών των ημεδαπών εταιρειών (Α.Ε., Ε.Π.Ε. και συνεταιρισμών, άρθρο 54, παρ.1 και άρθρο 55, παρ.1, περ. δ του ν.2238/94, όπως ισχύει) (ΚΑΕ 0142) κατά 5,17% το έτος 2017, τα οποία διαμορφώθηκαν σε 195,39 εκ. € έναντι 206,05 εκ. € το προηγούμενο έτος,
- μείωση των εσόδων από τον φόρο σε κέρδη από λαχεία, λαχειοφόρες αγορές, ΠΡΟ-ΠΟ κ.λπ. (ΚΑΕ 0143) κατά 14,72%, τα οποία διαμορφώθηκαν σε 77,03 εκ. € το έτος 2017 έναντι 90,33 εκ. € το προηγούμενο έτος,
- μείωση των εσόδων από τον φόρο επί των τόκων των καταθέσεων, συμφωνιών επαναγοράς, ομολόγων κ.λπ. (ΚΑΕ 0144) κατά 13,81%, τα οποία διαμορφώθηκαν σε 405,28 εκ. € το έτος 2017 έναντι 470,24 εκ. € το προηγούμενο έτος, και
- αύξηση των εσόδων από λοιπούς φόρους ειδικών κατηγοριών (ΚΑΕ 0149) κατά 5,94%, τα οποία διαμορφώθηκαν σε 304,47 εκ. € το έτος 2017 έναντι 287,39 εκ. € το προηγούμενο έτος.

Γράφημα 7. Έσοδα ειδικών κατηγοριών φόρων εισοδήματος και άλλων προσόδων



Πηγή δεδομένων: Γενικό Λογιστήριο του Κράτους

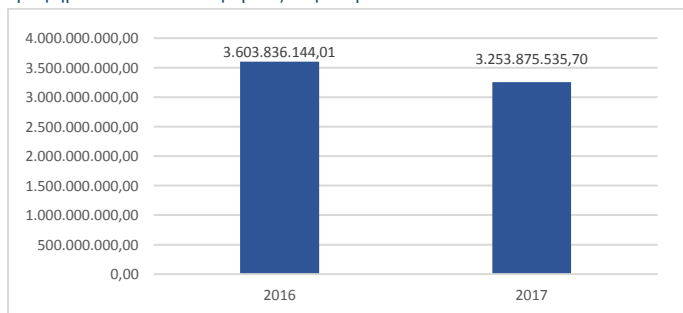
Έσοδα από τη φορολογία εισοδήματος φορολογικών κατοίκων αλλοδαπής

Τα έσοδα από τη φορολογία εισοδήματος φορολογικών κατοίκων αλλοδαπής εισπραττόμενα με τη μορφή παρακράτησης (ΚΑΕ 0150), τα οποία αποτελούν το 0,35% των συνολικών εσόδων από φόρους στο εισόδημα, μειώθηκαν κατά 2,06% και διαμορφώθηκαν σε 45,86 εκ. € το 2017 έναντι 46,82 εκ. € το 2016. Το σύνολο σχεδόν των εσόδων της εν λόγω κατηγορίας προέρχεται από τον φόρο επί πληρωμών για πνευματικά και άλλα δικαιώματα προς χώρες με τις οποίες έχουν συναφθεί συμβάσεις αποφυγής διπλής φορολογίας (ΚΑΕ 0151) και από τον φόρο επί των πληρωμών για τόκους κάθε είδους χρέους προς χώρες με τις οποίες έχουν συναφθεί συμβάσεις αποφυγής διπλής φορολογίας (ΚΑΕ 0152).

Έσοδα από φόρους στην περιουσία

Τα έσοδα από φόρους στην περιουσία (ΚΑΕ 0200), τα οποία αποτελούν το 15,78% των συνολικών εσόδων από άμεσους φόρους, μειώθηκαν κατά 9,71% για το 2017 (3,25 δις €), σε σύγκριση με το 2016 (3,6 δις €) (Γράφημα 8).

Γράφημα 8. Έσοδα από φόρους στην περιουσία



Πηγή δεδομένων: Γενικό Λογιστήριο του Κράτους

Σε επίπεδο επιμέρους κατηγοριών εσόδων, επισημαίνονται τα ακόλουθα:

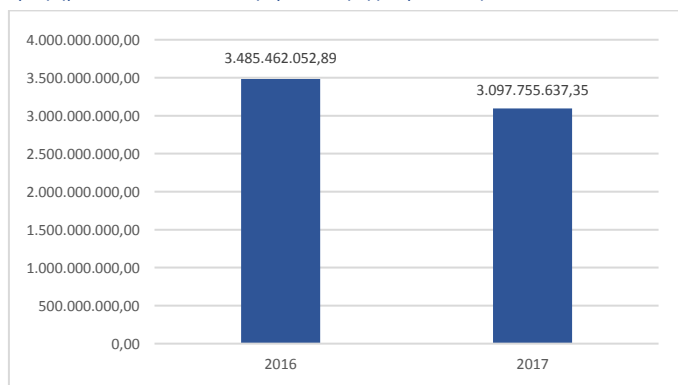
Τα έσοδα από φόρους στην ακίνητη περιουσία (ΚΑΕ 0220) μειώθηκαν κατά 11,12% και διαμορφώθηκαν σε 3,1 δις € το 2017 έναντι 3,49 δις € το 2016 (Γράφημα 9).

Ειδικότερα, τα έσοδα από φόρους στην ακίνητη περιουσία, τα οποία αποτελούν το 95,2% των συνολικών εσόδων από τους φόρους στην περιουσία, παρουσίασαν τις ακόλουθες μεταβολές:

- τα έσοδα από τον ενιαίο φόρο ιδιοκτησίας ακινήτων ΕΝ.Φ.Ι.Α. (ΚΑΕ 0225), τα οποία αποτελούν το 97,49% των εσόδων από φόρους στην ακίνητη περιουσία, εμφανίζονται μειωμένα κατά 340,6 εκ. € (έσοδα 3,02 δις € το έτος 2017 έναντι 3,36 δις € το έτος 2016). Η εν λόγω μεταβολή οφείλεται εν μέρει στην απαλλαγή από τον ενιαίο φόρο ιδιοκτησίας ακινήτων ΕΝΦΙΑ, η οποία προβλέφθηκε με την ΠΟΛ 1200/2017, για τους ιδιοκτήτες σεισμόπληκτων ακινήτων και σε σειρά δικαστικών αποφάσεων που μείωσαν τις τιμές ζώνης των ακινήτων σε συγκεκριμένες περιοχές (Ψυχικό κ.α.) επί των οποίων υπολογίζεται ο φόρος,
- τα έσοδα από το έκτακτο ειδικό τέλος ηλεκτροδοτούμενων δομημένων επιφανειών (Ε.Ε.Τ.Η.Δ.Ε.) (ΚΑΕ 0224) εμφανίζονται μειωμένα κατά 40,65 εκ. € (έσοδα 64,68 εκ. € το έτος 2017 έναντι 105,34 εκ. € το έτος 2016). Επισημαίνεται, ωστόσο, ότι το Ε.Ε.Τ.Η.Δ.Ε. έχει καταργηθεί από 01.01.2014 με τα έσοδα να βαίνουν διαρκώς μειούμενα, αφού πρόκειται για εξόφληση παλαιών οφειλών και
- τα έσοδα από τον φόρο στην ακίνητη περιουσία ή στα εμπράγματα δικαιώματα εκτός από την υποθήκη (ΚΑΕ 0221) εμφανίζονται μειωμένα κατά 6,4 εκ. € (έσοδα 12,93 εκ. € το έτος 2017 έναντι 19,34 εκ. € το έτος 2016).

Τα έσοδα από φόρους και τέλη κληρονομιών, δωρεών, γονικών παροχών κ.λπ. (ΚΑΕ 0210), τα οποία αποτελούν το 4,80% των συνολικών εσόδων από τους φόρους στην περιουσία, αυξήθηκαν κατά 31,89% και διαμορφώθηκαν σε 156,12 εκ. € το 2017 έναντι 118,37 εκ. € το 2016, καθώς πολλοί πολίτες προέβησαν σε αγοραπωλησίες και μεταβιβάσεις ακινήτων ενόψει των αναμενόμενων αναπροσαρμογών των αντικειμενικών αξιών κατά το έτος 2018.

Γράφημα 9. Έσοδα από τον φόρο ακίνητης περιουσίας



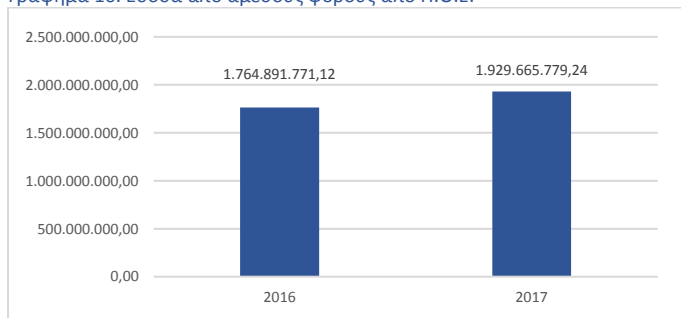
Πηγή δεδομένων: Γενικό Λογιστήριο του Κράτους

Έσοδα από άμεσους φόρους από Π.Ο.Ε.

Τα έσοδα από τους άμεσους φόρους παρελθόντων οικονομικών ετών (Π.Ο.Ε.) (ΚΑΕ 0600) για το έτος 2017 σε σχέση με το έτος 2016 εμφανίζονται αυξημένα κατά 9,34% (δηλ. κατά 164,77 εκ. €) και συγκεκριμένα, ανέρχονται σε 1,93 δις € έναντι 1,76 δις € (Γράφημα 10).

Επισημαίνεται ότι με τα άρθρα 57-61 του ν. 4446/2016 (ΦΕΚ Α' 240/2212 2016) εφαρμόστηκε το μέτρο της οικειοθελούς αποκάλυψης φορολογικής ύλης παρελθόντων ετών, με αρχική προθεσμία υπαγωγής στη ρύθμιση έως και 31.05.2017, η οποία με τον ν. 4474/2017 (ΦΕΚ Α' 80), όπως έχει τροποποιηθεί και ισχύει, παρατάθηκε μέχρι τις 25.11.2017. Με τον τρόπο αυτό ενισχύθηκαν τα έσοδα από άμεσους φόρους παρελθόντων οικονομικών ετών του έτους 2017 σε σχέση με αυτά του έτους 2016, αφού το συγκεκριμένο μέτρο εφαρμόστηκε για δύο μήνες το 2016 έναντι έντεκα μηνών το 2017.

Γράφημα 10. Έσοδα από άμεσους φόρους από Π.Ο.Ε.



Πηγή δεδομένων: Γενικό Λογιστήριο του Κράτους

Σε επίπεδο επιμέρους κατηγοριών, τα έσοδα από τους άμεσους φόρους που βεβαιώνονται για πρώτη φορά (ΚΑΕ 0610) διαμορφώθηκαν το έτος 2017 σε 408,51 εκ. € έναντι 267,53 εκ. € το έτος 2016 και τα έσοδα από τα υπόλοιπα ΠΟΕ που πρέπει να εισπραχθούν (ΚΑΕ 0630) σε 1,51 δις € έναντι 1,48 δις €, αντίστοιχα.

Σχετικά με τα έσοδα από τους άμεσους φόρους από ΠΟΕ που βεβαιώνονται για πρώτη φορά (ΚΑΕ 0610) σημειώνονται τα εξής:

- αύξηση των εσόδων από τον φόρο στο εισόδημα φυσικών προσώπων (ΚΑΕ 0611) κατά 82,59 εκ. €, με τα συγκεκριμένα έσοδα να ανέρχονται σε 161,94 εκ. € το έτος 2017 έναντι 79,35 εκ. € το έτος 2016, και
- αύξηση των εσόδων από τον φόρο στο εισόδημα νομικών προσώπων (ΚΑΕ 0612) κατά 55,23 εκ. €, με τα συγκεκριμένα έσοδα να ανέρχονται σε 217,86 εκ. € το έτος 2017 έναντι 162,63 εκ. € το έτος 2016.

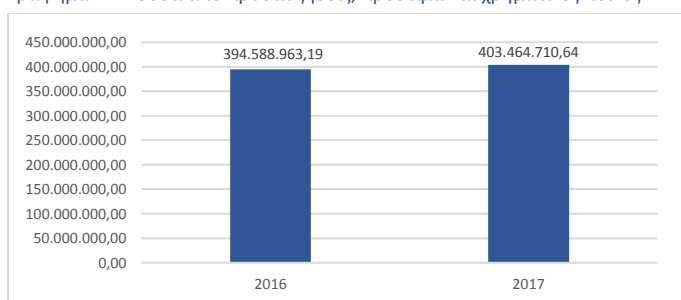
Αναφορικά με τα έσοδα από τα υπόλοιπα ΠΟΕ που πρέπει να εισπραχθούν (ΚΑΕ 0630) παρατηρούνται τα ακόλουθα:

- αύξηση των εσόδων από προκαταβολές φόρου στο εισόδημα φυσικών προσώπων (ΚΑΕ 0631) κατά 30,25 εκ. €, με τα συγκεκριμένα έσοδα να ανέρχονται σε 292,21 εκ. € το έτος 2017 έναντι 261,96 εκ. € το έτος 2016,
- αύξηση των εσόδων από προκαταβολές φόρου στο εισόδημα νομικών προσώπων (ΚΑΕ 0632) κατά 44,17 εκ. €, με τα συγκεκριμένα έσοδα να ανέρχονται σε 245,46 εκ. € το έτος 2017 έναντι 201,28 εκ. € το έτος 2016,
- μείωση των εσόδων από τον κύριο φόρο στο εισόδημα φυσικών προσώπων (ΚΑΕ 0633) κατά 14,78 εκ. €, με τα συγκεκριμένα έσοδα να διαμορφώνονται σε 442,91 εκ. € το έτος 2017 έναντι 457,7 εκ. € το έτος 2016,
- μείωση των εσόδων από τον κύριο φόρο στο εισόδημα νομικών προσώπων (ΚΑΕ 0634) κατά 40,75 εκ. €, με τα συγκεκριμένα έσοδα να διαμορφώνονται σε 176,1 εκ. € το έτος 2017 έναντι 216,85 εκ. € το έτος 2016 και
- αύξηση των εσόδων από υπόλοιπα Π.Ο.Ε. λοιπών περιπτώσεων (ΚΑΕ 0639) κατά 10,94 εκ. € το έτος 2017 σε σχέση με το έτος 2016, καθώς διαμορφώθηκαν σε 356,09 εκ. € έναντι 345,15 εκ. €.

Έσοδα από άμεσους φόρους που αφορούν προσαυξήσεις, πρόστιμα και χρηματικές ποινές

Τα έσοδα από προσαυξήσεις, πρόστιμα και χρηματικές ποινές στους άμεσους φόρους (ΚΑΕ 0700), τα οποία αποτελούν το 1,96% των συνολικών εσόδων από άμεσους φόρους, αυξήθηκαν κατά 8,88 εκ. € (ήτοι κατά 2,25%), και διαμορφώθηκαν σε 403,46 εκ. € το έτος 2017 έναντι 394,59 εκ. € το έτος 2016 (Γράφημα 11). Η μεταβολή αυτή οφείλεται, κυρίως, στην αύξηση των εσόδων από προσαυξήσεις στους άμεσους φόρους (ΚΑΕ 0711) κατά 8,16 εκ. € (σε 379,43 εκ. € το έτος 2017 έναντι 371,27 εκ. € το έτος 2016).

Γράφημα 11. Έσοδα από προσαυξήσεις, πρόστιμα και χρηματικές ποινές



Πηγή δεδομένων: Γενικό Λογιστήριο του Κράτους

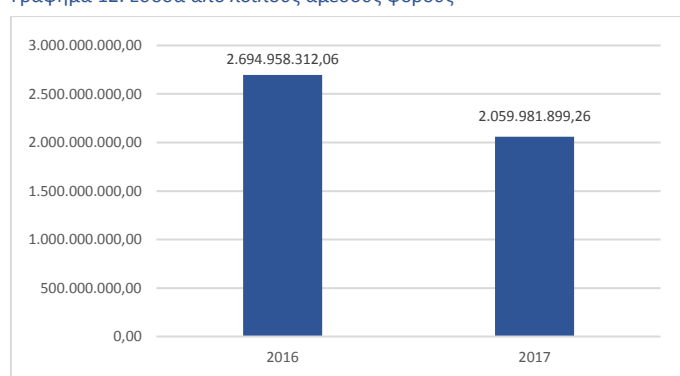
Έσοδα από λοιπούς άμεσους φόρους

Το έτος 2017, τα έσοδα από τους λοιπούς άμεσους φόρους (ΚΑΕ 0800), τα οποία αποτελούν το 9,99% των συνολικών εσόδων από άμεσους φόρους, μειώθηκαν κατά 23,56% (ήτοι 634,98 εκ. €) και διαμορφώθηκαν σε 2,06 δις € έναντι 2,69 δις € το έτος 2016 (Γράφημα 12).

Η μεταβολή αυτή οφείλεται, κυρίως, στη μείωση κατά 71,92% των εσόδων από συνταξιοδοτικές και λοιπές εισφορές (ΚΑΕ 0820), τα οποία διαμορφώθηκαν σε 255,24 εκ. € έναντι 908,83 εκ. €, κατόπιν της σύστασης του Ενιαίου Φορέα Κοινωνικής Ασφάλισης και της λειτουργίας του από την 01.01.2017. Επιπρόσθετα, αξίζει να αναφερθούν τα ακόλουθα:

- μείωση των εσόδων από εισφορές συνταξιοδότησης από το Δημόσιο (ΚΑΕ 0824) κατά 627,89 εκ. € (ήτοι κατά 97,83%), τα οποία διαμορφώθηκαν σε 13,95 εκ. € το έτος 2017 έναντι 641,84 εκ. € το έτος 2016, και
- μείωση των εσόδων από εισφορές αναγνώρισης προϋπηρεσίας (ΚΑΕ 0825) κατά 24,34 εκ. € (ήτοι κατά 98,43%), τα οποία διαμορφώθηκαν σε 388,84 χιλ. € το έτος 2017 έναντι 24,72 εκ. € το έτος 2016.

Γράφημα 12. Έσοδα από λοιπούς άμεσους φόρους



Πηγή δεδομένων: Γενικό Λογιστήριο του Κράτους

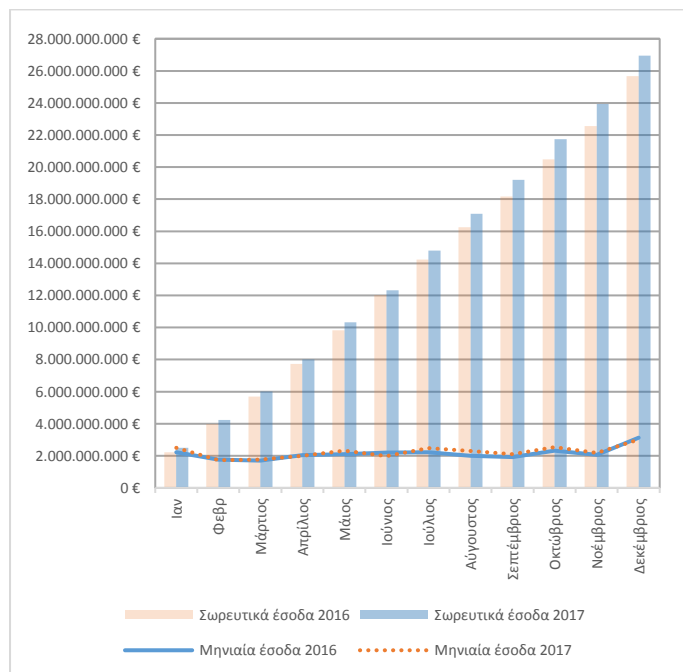
Τα έσοδα από λοιπούς άμεσους φόρους (ΚΑΕ 0890) αυξήθηκαν κατά 18,2 εκ. € και διαμορφώθηκαν σε 1,75 δις € το έτος 2017 έναντι 1,73 δις € το προηγούμενο έτος. Ειδικότερα επισημαίνονται τα εξής:

- αύξηση των εσόδων από την ειδική εισφορά αλληλεγγύης στα φυσικά πρόσωπα (ΚΑΕ 0891) κατά 26,57 εκ. € (ήτοι κατά 2,46%), τα οποία διαμορφώθηκαν σε 1,11 δις € το έτος 2017 έναντι 1,08 εκ. € το έτος 2016, η οποία οφείλεται κυρίως στην αυξημένη παρακράτηση που εφαρμόζεται από 12.05.2016 σύμφωνα με τη νέα κλίμακα (ν. 4387/2016) και η οποία επηρεάζει τα έσοδα μόνο του τελευταίου οκταμήνου του έτους 2016, ενώ επηρεάζει το σύνολο των συγκεκριμένων εσόδων για το έτος 2017,
- αύξηση των εσόδων από την έκτακτη εισφορά στα μεγάλα κέρδη των επιχειρήσεων (άρθ.2, ν.3808/09) (ΚΑΕ 0893) κατά 41,3 εκ. €, τα οποία διαμορφώθηκαν σε 44,85 εκ. € το έτος 2017 έναντι 3,55 εκ. € το έτος 2016,
- μείωση των εσόδων από την καταβολή του τέλους επιτηδεύματος (ΚΑΕ 0896) κατά 25,08 εκ. € (ήτοι κατά 4,67%), τα οποία διαμορφώθηκαν σε 511,94 εκ. € το έτος 2017 έναντι 537,02 εκ. € το έτος 2016,
- μείωση των εσόδων από τον φόρο πολυτελούς διαβίωσης (ΚΑΕ 0897) κατά 24,59 εκ. € (ήτοι κατά 21,86%), τα οποία διαμορφώθηκαν σε 87,88 εκ. € το έτος 2017 έναντι 112,47 εκ. € το έτος 2016.

4. Έμμεσοι Φόροι

Τα συνολικά έσοδα από έμμεσους φόρους (ΚΑΕ 1000) για το έτος 2017 είναι αυξημένα κατά 4,92% (αύξηση 1,26 δις €) σε σχέση με το αντίστοιχο μέγεθος του 2016, ήτοι διαμορφώθηκαν σε 26,94 δις € έναντι 25,68 δις € το έτος 2016 (Γράφημα 13).

Γράφημα 13. Συνολικά έσοδα από έμμεσους φόρους



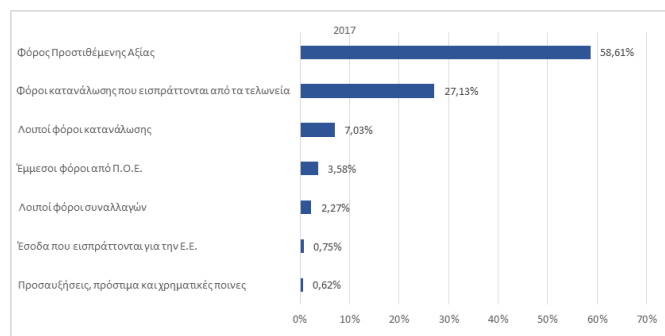
Πηγή δεδομένων: Γενικό Λογιστήριο του Κράτους

Με βάση τα διαθέσιμα στοιχεία, τα έσοδα για το 2017 σε επίπεδο κύριων κατηγοριών διαμορφώθηκαν ως ακολούθως:

- Τα έσοδα από Φ.Π.Α. (ΚΑΕ 1100), τα οποία αποτελούν το 58,61% των συνολικών εσόδων από έμμεσους φόρους, αυξήθηκαν κατά 5,2% (ήτοι κατά 780,65 εκ. €) σε σχέση με το 2016.
- Τα έσοδα από τους λοιπούς φόρους συναλλαγών (ΚΑΕ 1200), τα οποία αποτελούν το 2,27% των συνολικών εσόδων από έμμεσους φόρους, αυξήθηκαν κατά 15,18% (ήτοι 80,53 εκ. €) σε σχέση με το 2016.
- Τα έσοδα από τους λοιπούς φόρους κατανάλωσης (ΚΑΕ 1300), τα οποία αποτελούν το 7,03% των συνολικών εσόδων από έμμεσους φόρους, αυξήθηκαν κατά 5,53% (ήτοι 99,26 εκ. €) σε σχέση με το 2016.
- Τα έσοδα από τους φόρους κατανάλωσης που εισπράττονται από τα Τελωνεία (ΚΑΕ 1400), τα οποία αποτελούν το 27,13% των συνολικών εσόδων από έμμεσους φόρους αυξήθηκαν κατά 1,01% (ήτοι 72,91 εκ. €) σε σχέση με το 2016.
- Τα έσοδα από έμμεσους φόρους από παρελθόντα οικονομικά έτη (ΚΑΕ 1600), τα οποία αποτελούν το 3,58% των συνολικών εσόδων από έμμεσους φόρους, αυξήθηκαν κατά 28,19% (ήτοι 212,29 εκ. €) σε σχέση με το 2016.
- Τα έσοδα από προσαυξήσεις, πρόστιμα και χρηματικές ποινές στους έμμεσους φόρους (ΚΑΕ 1700), τα οποία αποτελούν το 0,62% των συνολικών εσόδων από έμμεσους φόρους, αυξήθηκαν κατά 4,99% (ήτοι 7,95 εκ. €) σε σχέση με το 2016.
- Τα έσοδα που εισπράττονται για την Ε.Ε. (ΚΑΕ 1900), τα οποία αποτελούν το 0,75% των συνολικών εσόδων από έμμεσους φόρους, αυξήθηκαν κατά 4,67% (ήτοι 8,98 εκ. €) σε σχέση με το 2016.

Στο Γράφημα 14 παρουσιάζεται το ποσοστό συμμετοχής της κάθε μείζονος κατηγορίας στο σύνολο των έμμεσων φόρων, με τα έσοδα από τον Φ.Π.Α. και τους φόρους κατανάλωσης που εισπράττονται από τα Τελωνεία να κατέχουν πολύ υψηλό ποσοστό συμμετοχής (85,74%) στα συνολικά έσοδα από έμμεσους φόρους.

Γράφημα 14. Ποσοστό συμμετοχής κύριων κατηγοριών έμμεσων φόρων στα συνολικά έσοδα από έμμεσους φόρους



Πηγή δεδομένων: Γενικό Λογιστήριο του Κράτους

Έσοδα από τον Φ.Π.Α.

Τα συνολικά έσοδα από τον Φ.Π.Α. (ΚΑΕ 1100), ποσού 15,79 δις €, τα οποία αποτελούν το 58,6% των συνολικών εσόδων από έμμεσους φόρους, διαρθρώνονται σε έσοδα από τον Φ.Π.Α. εγχωρίων σε συνέχεια του ΚΑΕ 1110 (ΚΑΕ 1120)³, και τον Φ.Π.Α. εισαγομένων (ΚΑΕ 1150), τα οποία το 2017 αντιστοιχούν στο 84,14%, στο 4,12% και στο 11,74%, αντίστοιχα, των συνολικών εσόδων από Φ.Π.Α.

Τα έσοδα από τον Φ.Π.Α. εγχωρίων (ΚΑΕ 1110) το 2017 αυξήθηκαν κατά 2,85% (ήτοι 368,71 εκ. €) σε σχέση με το 2016, ενώ τα έσοδα από τον Φ.Π.Α. εισαγομένων (ΚΑΕ 1150) αυξήθηκαν κατά 9,79% (αύξηση 165,23 εκ. €). Συνολικά για το έτος 2017, στη νέα ομάδα ΚΑΕ 1120 εμφανίζονται έσοδα ύψους 650,11 εκ. € αυξημένα κατά 61,16% (ήτοι 246,72 εκ. €) σε σχέση με το 2016.

Αποτέλεσμα των ανωτέρω μεταβολών είναι ότι το 2017, τα συνολικά έσοδα από τον Φ.Π.Α. αυξήθηκαν κατά 780,65 εκ. € έναντι του 2016 (ποσοστιαία μεταβολή 5,2%) (Γράφημα 15). Η εν λόγω αύξηση συνολικών εσόδων από Φ.Π.Α. εν μέρει οφείλεται στην κατάργηση του ειδικού καθεστώτος μειωμένου Φ.Π.Α. σε ορισμένα νησιά του Αιγαίου από 01.06.2016 με τις τροποποιήσεις που έχουν επέλθει στην παρ.4 του άρθρου 21 του ν.2859/2000 με τις διατάξεις του άρθρου 1 ν.4334/2015, της παρ.3 της υποπαρ. Δ.2. του άρθρου 2 του ν.4336/2015 και του άρθρου 118, ν.4446/2016 όπως ισχύουν. Επίσης, το ολοκληρωμένο πρόγραμμα στοχευμένων μερικών επιτόπιων ελέγχων που διενεργήθηκε κατά τη θερινή περίοδο το 2017 εν μέρει συνετέλεσε στην ανωτέρω παρατηρούμενη αύξηση.

Σε επίπεδο επιμέρους κατηγοριών εσόδων σημειώθηκαν οι ακόλουθες μεταβολές:

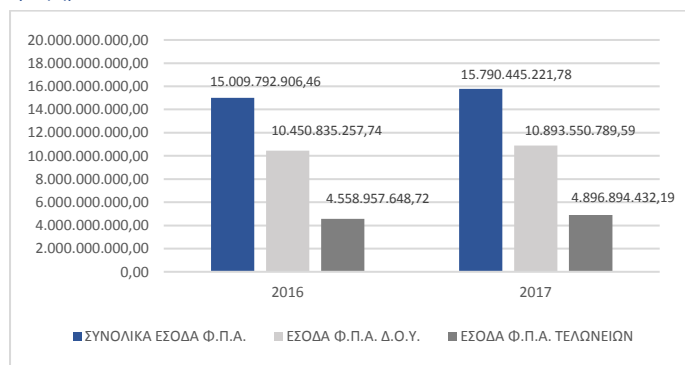
- αύξηση των εσόδων από τον Φ.Π.Α. στα πετρελαιοειδή προϊόντα στα λιπαντικά και στα παράγωγα αυτών (ΚΑΕ 1117), τα οποία αυξήθηκαν κατά 12,50% (ήτοι 202,42 εκ. €) και διαμορφώθηκαν σε 1,82 δις €,
- μείωση των εσόδων από τον Φ.Π.Α. στα εγχώρια προϊόντα καπνού (ΚΑΕ 1118), τα οποία μειώθηκαν κατά 18,25% (ήτοι 127,57 εκ. €) και διαμορφώθηκαν σε 571,37 εκ. €,
- αύξηση των εσόδων από τον Φ.Π.Α. σε κάθε είδους λουπές δραστηριότητες που εισπράττεται μέσω των Δ.Ο.Υ. (ΚΑΕ 1119), τα οποία αυξήθηκαν κατά 4,23% (ήτοι 441,43 εκ. €) και διαμορφώθηκαν σε 10,88 δις €,
- αύξηση των εσόδων από τον Φ.Π.Α. στα οχήματα που εισπράττεται μέσω Τελωνείων (ΚΑΕ 1121), τα οποία αυξήθηκαν κατά 62,35% (ήτοι 103,36 εκ. €) και διαμορφώθηκαν σε 269,15 εκ. €,
- αύξηση των εσόδων από τον Φ.Π.Α. στην αιθυλική αλκοόλη και σε αλκοολούχα ποτά που εισπράττεται μέσω Τελωνείων (ΚΑΕ 1122), τα οποία αυξήθηκαν κατά 37,10% (ήτοι 67,89 εκ. €) και διαμορφώθηκαν σε 250,87 εκ. €,
- αύξηση των εσόδων από τον Φ.Π.Α. στην ηλεκτρική ενέργεια και το φυσικό αέριο που εισπράττεται μέσω Τελωνείων (ΚΑΕ 1123), τα οποία αυξήθηκαν κατά 14,82% (ήτοι 3,49 εκ. €) και διαμορφώθηκαν σε 27,04 εκ. €,

³ Νέα ομάδα ΚΑΕ, η οποία δημιουργήθηκε τον Μάρτιο του 2016 με σκοπό τη μεγαλύτερη ανάλυση και αντικατάσταση του ΚΑΕ 1115 «Φ.Π.Α. από λοιπές δραστηριότητες που εισπράττεται μέσω τελωνείων»

- αύξηση των εσόδων από τον Φ.Π.Α. σε κάθε είδους λοιπές δραστηριότητες που εισπράττεται μέσω Τελωνείων (ΚΑΕ 1124), τα οποία αυξήθηκαν κατά 71,98 εκ. € και διαμορφώθηκαν σε 103,05 εκ. €,
- αύξηση των εσόδων από τον Φ.Π.Α. στα λοιπά εισαγόμενα (ΚΑΕ 1151), τα οποία αυξήθηκαν κατά 9,79% (ήτοι 161,13 εκ. €) και διαμορφώθηκαν σε 1,81 δις €.

Όπως απεικονίζεται στο Γράφημα 15, το έτος 2017 σε σχέση με το έτος 2016, τα έσοδα από τον Φ.Π.Α. που εισπράττονται μέσω των Δ.Ο.Υ. και μέσω των Τελωνείων εμφανίζονται αυξημένα κατά 442,72 εκ. € και 337,94 εκ. €, αντίστοιχα.

Γράφημα 15. Συνολικά έσοδα Φ.Π.Α., έσοδα Φ.Π.Α. Δ.Ο.Υ. & Τελωνείων



Πηγή δεδομένων: Γενικό Λογιστήριο του Κράτους

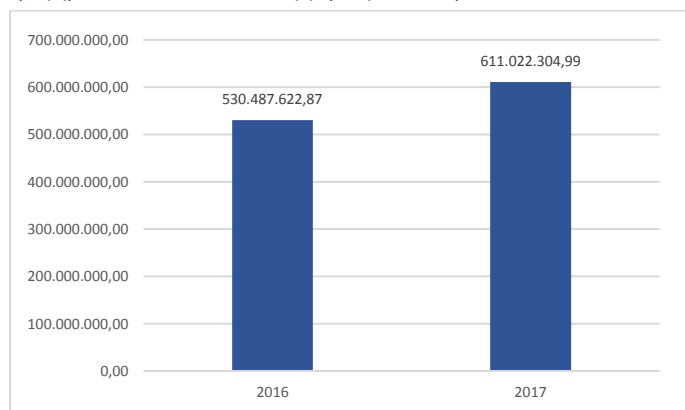
Έσοδα από λοιπούς φόρους συναλλαγών

Τα έσοδα από τους λοιπούς φόρους συναλλαγών (ΚΑΕ 1200, Γράφημα 16), τα οποία αποτελούν το 2,27% (ήτοι 80,53 εκ. €) των συνολικών εσόδων από έμμεσους φόρους, αυξήθηκαν κατά 15,18% και διαμορφώθηκαν σε 611,02 εκ. € για το έτος 2017 έναντι 530,49 εκ. € για το έτος 2016.

Ειδικότερα, σε επίπεδο επιμέρους κατηγοριών εσόδων σημειώνεται:

- αύξηση των εσόδων από φόρους στις μεταβιβάσεις και συγκεντρώσεις κεφαλαίων (ΚΑΕ 1210) κατά 41,15 εκ. €, με τα συνολικά έσοδα να διαμορφώνονται σε 273,01 εκ. € (αύξηση 17,75%), οφειλόμενη κυρίως στην αύξηση των εσόδων από φόρους στη μεταβίβαση οικοδομών (ΚΑΕ 1211) κατά 33,58 εκ. €. και
- αύξηση των εσόδων από τα τέλη χαρτοσήμου (ΚΑΕ 1220) κατά 37,15 εκ. €, με τα συνολικά έσοδα να διαμορφώνονται σε 331,3 εκ. € (αύξηση 12,63%)

Γράφημα 16. Έσοδα από λοιπούς φόρους συναλλαγών



Πηγή δεδομένων: Γενικό Λογιστήριο του Κράτους

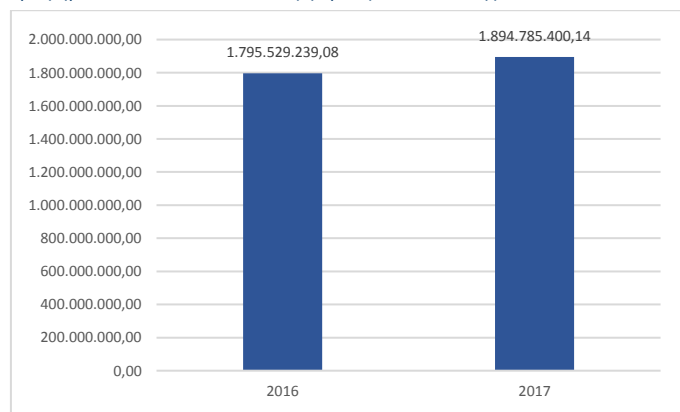
Έσοδα από λοιπούς φόρους κατανάλωσης

Τα έσοδα για το 2017 από τους λοιπούς φόρους κατανάλωσης (ΚΑΕ 1300), αυξήθηκαν κατά 5,53% (ήτοι κατά 99,26 εκ. €) και διαμορφώθηκαν σε 1,89 δις € το 2017 έναντι 1,8 δις € το 2016 (Γράφημα 17).

Αναλυτικότερα, επισημαίνονται τα ακόλουθα:

- αύξηση των εσόδων από τον φόρο ασφαλιστρών του άρθρου 29, ν.3492/06 (ΚΑΕ 1352) σε 413,25 εκ. € το 2017 έναντι 407,62 εκ. € το 2016 (ήτοι κατά 1,38%),
- μείωση των εσόδων από την επιβολή εισφοράς 3% επί της αξίας του πωλούμενου στο εσωτερικό ζύθου (ΚΑΕ 1358) σε 97,77 € το 2017 έναντι 8,67 εκ. € το 2016. Σημειώνεται ότι επήλθε κατάργηση του συγκεκριμένου φόρου με το άρθρο 57 του ν.4389/2016 (ΦΕΚ Α' 94/27-05-2016),
- αύξηση των εσόδων από τα τέλη κυκλοφορίας (ΚΑΕ 1363) σε 1,15 δις € το 2017 έναντι 1,11 δις € το 2016 (ήτοι κατά 3,38%) και
- αύξηση των εσόδων από την επιβολή τέλους στη συνδρομητική τηλεόραση (άρθρο 54 του ν. 4389/2016, ΚΑΕ 1393), τα οποία ανήλθαν σε 22,01 εκ. € το 2017 έναντι 8,03 εκ. € το 2016. Επισημαίνεται ότι το τέλος συνδρομητικής τηλεόρασης επιβάλλεται επί μηνιαίων λογαριασμών σύνδεσης σε συνδρομητική τηλεόραση από 01.06.2016 (παρ. 1 του άρθρου 54 του ν.4389/2016) και εισπράχθηκε για το τελευταίο πεντάμηνο του έτους 2016 και το σύνολο του έτους 2017.

Γράφημα 17. Έσοδα από λοιπούς φόρους κατανάλωσης



Πηγή δεδομένων: Γενικό Λογιστήριο του Κράτους

Έσοδα από φόρους κατανάλωσης που εισπράττονται από τα Τελωνεία

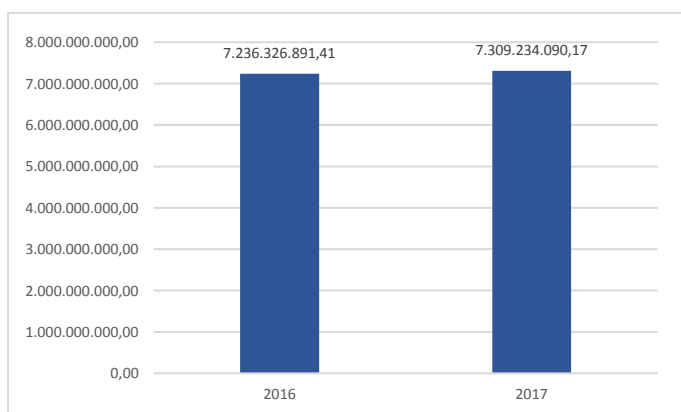
Τα έσοδα από τους φόρους κατανάλωσης που εισπράττονται από τα Τελωνεία (ΚΑΕ 1400) αυξήθηκαν κατά 1,01% και διαμορφώθηκαν σε 7,31 δις € το έτος 2017 έναντι 7,24 δις € το έτος 2016 (Γράφημα 18). Επισημαίνεται ότι το ποσοστό συμμετοχής της συγκεκριμένης κατηγορίας εσόδων στα συνολικά έσοδα από έμμεσους φόρους είναι αρκετά υψηλό το 2017, αγγίζοντας το 27,13%.

Σημαντικές, σχετικά, μεταβολές σε απόλυτο μέγεθος παρουσίασαν τα έσοδα από:

- τον Ε.Φ.Κ. εισαγόμενου από τρίτες χώρες diesel (ΚΑΕ 1433), τα οποία αυξήθηκαν κατά 190,17 εκ. € και διαμορφώθηκαν σε 354,46 εκ. €. Η εν λόγω αύξηση οφείλεται εν μέρει στην αύξηση των συντελεστών ΕΦΚ στο πετρέλαιο εσωτερικής καύσης από 01.01.2017 (άρθρο 60 του ν. 4389/2016),
- τα τέλη ταξινόμησης στα εγχώρια και Ε.Ε. επιβατικά αυτοκίνητα (ΚΑΕ 1451), τα οποία ανήλθαν στα 198,07 εκ. € παρουσιάζοντας αύξηση 57,66 εκ. € (δηλαδή κατά 41,06%), στην οποία ενδεχομένως να συντέλεσε και η αύξηση κατά 12,1% των αυτοκινήτων που κυκλοφόρησαν για πρώτη φορά το έτος 2017 σε σχέση με το 2016 (Δελτίο Τύπου ΕΛΣΤΑΤ - 10.01.2018),
- τον Ε.Φ.Κ. εγχωρίων και Ε.Ε. βενζινών (ΚΑΕ 1462), τα οποία αυξήθηκαν κατά 40,02 εκ. € (δηλαδή κατά 1,86%) και διαμορφώθηκαν σε 2,19 δις €,
- τον Ε.Φ.Κ. εγχωρίων και Ε.Ε. diesel (ΚΑΕ 1463), τα οποία εμφάνισαν αύξηση κατά 181,66 εκ.€ (δηλαδή κατά 13,8%) και διαμορφώθηκαν σε 1,5 δις €,
- τον Ε.Φ.Κ. στο εγχώριο και Ε.Ε. φυσικό αέριο (ΚΑΕ 1466), τα οποία μειώθηκαν κατά 107,19 εκ. € (δηλαδή κατά 69,87%) και διαμορφώθηκαν σε 46,23 εκ. €. Αυτή η μεταβολή ερμηνεύεται εν μέρει από τη μείωση των συντελεστών ΕΦΚ για τους οικιακούς και μεγάλους εταιρικούς καταναλωτές (παρ. 1 του άρθρου 61 του ν. 4389/2016) από 01.01.2017.
- τον Ε.Φ.Κ. στα εγχώρια και Ε.Ε. προϊόντα καπνού (ΚΑΕ 1471), τα οποία παρουσίασαν μείωση κατά 440,09 εκ. € (δηλαδή κατά 17,69%) και συγκεκριμένα διαμορφώθηκαν σε 2,05 δις €, η οποία οφείλεται:

- κατά κύριο λόγο στην αποθεματοποίηση που προέβησαν οι οικονομικοί φορείς κατά τους μήνες Απρίλιο και Μάιο του 2016, ενόψει της εφαρμογής της Οδηγίας 2014/40/ΕΕ περί της παρουσίας των καπνικών προϊόντων, προκειμένου να διαθεθούν στην αγορά τα προϊόντα τους σε συσκευασίες με τις παλιές ενδείξεις για το χρονικό διάστημα που απαιτείται μέχρι τη συμμόρφωσή τους με τις απαιτήσεις της εν λόγω Οδηγίας, επηρεάζοντας θετικά τα συνολικά έσοδα του 2016.
- Επιπλέον, η χρήση από τους οικονομικούς φορείς του ανώτατου ορίου των ποσοτήτων που τους δόθηκε με τα μέτρα που θεσπίστηκαν κατά της αποθεματοποίησης με έναρξη ισχύος την 27η Μαΐου του 2016, ενόψει των αυξήσεων των συντελεστών στα τσιγάρα και στο λεπτοκομμένο καπνό από 01.01.2017 συνέβαλε σημαντικά στην αύξηση των συνολικών εσόδων του 2016,
- τον Ε.Φ.Κ. εγχώριου και Ε.Ε. οινοπνευματωδών ποτών (ΚΑΕ 1472), τα οποία διαμορφώθηκαν σε 284,31 εκ. €, αυξημένα κατά 5,29 εκ. € (δηλαδή κατά 1,9%),
- τον Ε.Φ.Κ. στην εγχώρια και Ε.Ε. μύρα (ΚΑΕ 1473), τα οποία αυξήθηκαν κατά 39,71 εκ. € (δηλαδή κατά 25,72%) και διαμορφώθηκαν σε 194,13 εκ. €. Η μεταβολή αυτή οφείλεται κυρίως στην αύξηση του φόρου που επιβλήθηκε με τον ν.4389/2016 από 01.06.2016 και επηρέασε τα έσοδα για το τελευταίο επτάμηνο του 2016 και το σύνολο του έτους 2017,
- τον Ε.Φ.Κ. στο εγχώριο και Ε.Ε. κρασί (ΚΑΕ 1474), τα οποία αυξήθηκαν κατά 3,7 εκ. € (δηλαδή κατά 15,63%) και διαμορφώθηκαν σε 27,34 εκ. €,
- τον φόρο κατανάλωσης στον εγχώριο και Ε.Ε. καφέ (ν. 4389/2016_ΚΑΕ 1445 & ΚΑΕ 1475), τα οποία διαμορφώθηκαν σε 90,43 εκ. €. Ο εν λόγω φόρος επεβλήθη από 01.01.2017 και
- τον φόρο κατανάλωσης στο εγχώριο και Ε.Ε. ηλεκτρονικό τσιγάρο (άρθρο 58 του ν.4389/2016_ΚΑΕ 1446 & 1476), τα οποία διαμορφώθηκαν σε 6,51 εκ. €. Ο εν λόγω φόρος επεβλήθη από 01.01.2017.

Γράφημα 18. Έσοδα από φόρους κατανάλωσης που εισπράττονται από τα Τελωνεία



Πηγή δεδομένων: Γενικό Λογιστήριο του Κράτους

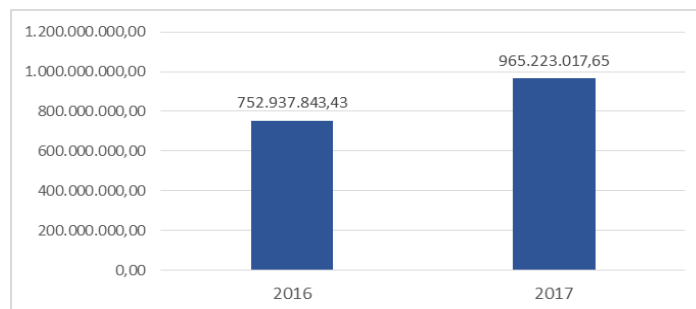
Έσοδα από έμμεσους φόρους Π.Ο.Ε.

Τα έσοδα από έμμεσους φόρους παρελθόντων οικονομικών ετών (ΚΑΕ 1600) κατά το έτος 2017 αποτελούν μόλις το 3,58% του συνόλου των εσόδων από έμμεσους φόρους και σε σύγκριση με την ίδια περίοδο του 2016 αυξήθηκαν κατά 28,19% (ήτοι κατά 212,29 εκ. €), διαμορφούμενα σε 965,22 εκ. € (Γράφημα 19).

Η αύξηση αυτή οφείλεται, κυρίως, στην ενίσχυση των εσόδων από υπόλοιπα Π.Ο.Ε. από λουπούς έμμεσους φόρους που πρέπει να εισπραχθούν (ΚΑΕ 1631), τα οποία ανήλθαν σε 150,82 εκ. € το έτος 2017 έναντι 102,8 εκ. € το έτος 2016 (αύξηση κατά 46,7%) και των εσόδων από υπόλοιπα Π.Ο.Ε. από τον Φ.Π.Α. που πρέπει να εισπραχθούν (ΚΑΕ 1632), τα οποία διαμορφώθηκαν σε 805,51 εκ. € το έτος 2017 έναντι 624,49 εκ. € το έτος 2016 (αύξηση κατά 28,99%). Επισημαίνεται ότι με τα άρθρα 57-61 του ν. 4446/2016 (ΦΕΚ Α' 240/2212 2016) εφαρμόστηκε το μέτρο της οικειοθελούς αποκάλυψης φορολογικής ύλης παρελθόντων ετών, με αρχική προθεσμία υπαγωγής στη ρύθμιση έως και 31.05.2017, η οποία με τον ν. 4474/2017 (ΦΕΚ Α' 80), όπως έχει τροποποιηθεί και ισχύει, παρατάθηκε μέχρι τις 25.11.2017. Με τον τρόπο αυτό ενισχύθηκαν τα έσοδα από έμμεσους φόρους παρελθόντων οικονομικών ετών του έτους 2017 σε σχέση με αυτά του έτους 2016, αφού το συγκεκριμένο μέτρο εφαρμόστηκε για δύο μήνες το 2016 έναντι έντεκα μηνών το 2017.

Σημειώνεται, επίσης, η μείωση των εσόδων από Φ.Π.Α. που βεβαιώνεται για πρώτη φορά (ΚΑΕ 1612), με τα συγκεκριμένα έσοδα να ανέρχονται σε 3,04 εκ. € το έτος 2017 έναντι 15,31 εκ. € το έτος 2016 (μείωση κατά 80,13%).

Γράφημα 19. Έσοδα έμμεσων φόρων από Π.Ο.Ε.



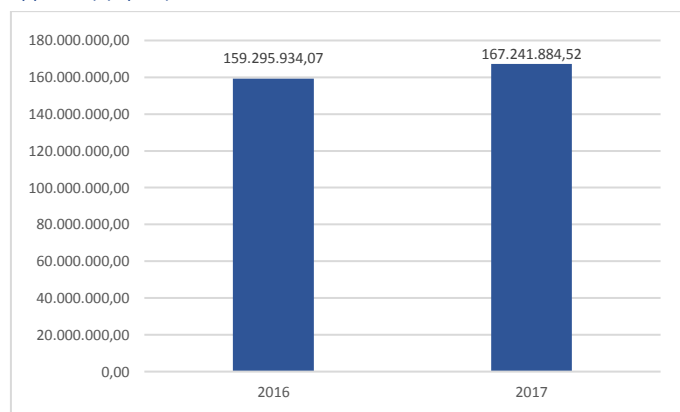
Πηγή δεδομένων: Γενικό Λογιστήριο του Κράτους

Έσοδα από προσαυξήσεις, πρόστιμα και χρηματικές ποινές στους έμμεσους φόρους

Τα έσοδα από προσαυξήσεις, πρόστιμα και χρηματικές ποινές στους έμμεσους φόρους (ΚΑΕ 1700) κατά το έτος 2017 σημείωσαν αύξηση κατά 4,99%, δηλαδή κατά 7,95 εκ. € έναντι του έτους 2016 και διαμορφώθηκαν σε 167,24 εκ. € (Γράφημα 20).

Σημειώνεται ότι η συνεισφορά της συγκεκριμένης κατηγορίας στα συνολικά έσοδα από έμμεσους φόρους περιορίζεται σε μόλις 0,62%.

Γράφημα 20. Έσοδα από προσαυξήσεις, πρόστιμα και χρηματικές ποινές στους έμμεσους φόρους

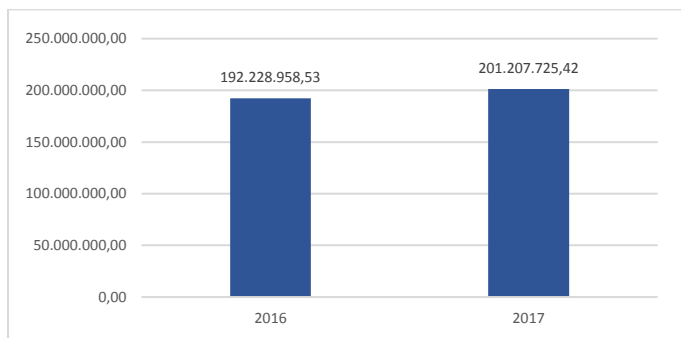


Πηγή δεδομένων: Γενικό Λογιστήριο του Κράτους

Έσοδα που εισπράττονται για την Ε.Ε.

Τα έσοδα που εισπράττονται για την Ε.Ε. (ΚΑΕ 1900), τα οποία αποτελούν μόλις το 0,75% των συνολικών εσόδων από έμμεσους φόρους το έτος 2017, ανήλθαν στα 201,21 εκ. € έναντι 192,23 εκ. € το έτος 2016, αυξημένα κατά 4,67% σε σχέση με το προηγούμενο έτος (Γράφημα 21). Η αύξηση αυτή διαμορφώνεται, κυρίως, από την αύξηση των εσόδων από δασμούς και λοιπά τέλη επιβαλλόμενα στις εισαγωγές από κράτη μη μέλη της Ε.Ε. με βάση το κοινό τελωνειακό Δασμολόγιο (ΚΑΕ 1911), όπου παρατηρείται αύξηση κατά 4,01%. Συγκεκριμένα, τα έσοδα αυτής της κατηγορίας διαμορφώθηκαν σε 195,36 εκ. € το έτος 2017 έναντι 187,84 εκ. € το έτος 2016.

Γράφημα 21. Έσοδα που εισπράττονται για την Ε.Ε.



Πηγή δεδομένων: Γενικό Λογιστήριο του Κράτους

5. Επίτευξη ετήσιου στόχου 2017

Φορολογικά έσοδα ως προς αρχικό – αναθεωρημένο στόχο

Στον Πίνακα 1 παρουσιάζεται ο βαθμός επίτευξης του στόχου εισπράξης φορολογικών εσόδων σε επίπεδο έτους, ως προς τον αρχικά τιθέμενο και ως προς τον αναθεωρημένο στόχο.

Πίνακας 1. Βαθμός επίτευξης στόχου εισπράξης φορολογικών εσόδων

	Επίτευξη ετήσιου στόχου	
	Ως προς Αρχικό	Ως προς Αναθεωρημένο
Άμεσοι φόροι	101,01%	95,80%
Έμμεσοι φόροι	101,89%	100,84%
Σύνολο	101,51%	98,59%

Ο βαθμός επίτευξης του ετήσιου αναθεωρημένου στόχου (βάσει των προβλέψεων του Μ.Π.Δ.Σ.⁴) ως προς τα συνολικά φορολογικά έσοδα (48,24 δις €) ανέρχεται σε 98,59%, ενώ ο αντίστοιχος βαθμός επίτευξης του αρχικού ετήσιου (46,86 δις €), σύμφωνα με τον Προϋπολογισμό του 2017, ανέρχεται σε 101,51%, αντίστοιχα.

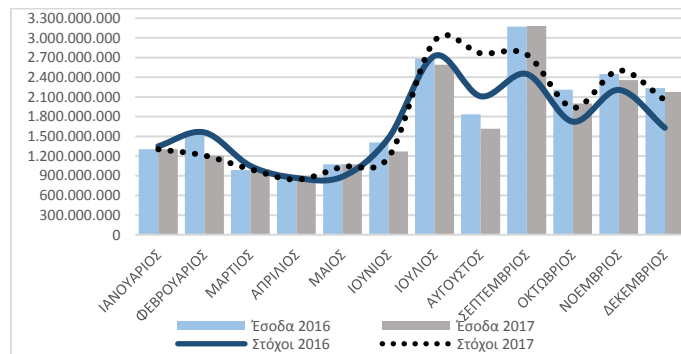
Σημαντικό είναι να αναφερθεί ότι ο αναθεωρημένος στόχος για τους άμεσους φόρους σε επίπεδο έτους αυξήθηκε κατά 5,44% σε σχέση με τον αρχικό στόχο, ενώ και η αντίστοιχη μεταβολή για τους έμμεσους φόρους ήταν θετική κατά 1,04%. Επισημαίνεται ότι ο εν λόγω στόχος προβλέπει περισσότερα φορολογικά έσοδα σε σχέση με τον αρχικό κυρίως κατά το τελευταίο τρίμηνο του έτους.

Στους άμεσους φόρους, η επίτευξη του ετήσιου αναθεωρημένου στόχου ανήλθε σε 95,80%, ενώ ο αντίστοιχος βαθμός επίτευξης του αρχικού στόχου είναι 101,01%. Αντίστοιχα για τους έμμεσους φόρους, το ποσοστό επίτευξης ανέρχεται σε 100,84%, έναντι 101,89%.

Άμεσοι φόροι

Ο βαθμός επίτευξης του ετήσιου αναθεωρημένου στόχου (βάσει των προβλέψεων του Μ.Π.Δ.Σ.) ως προς τα έσοδα από άμεσους φόρους (21,53 δις €) ανέρχεται σε 95,80%, χαμηλότερα σε σχέση με την αντίστοιχη περίοδο του 2016, όπου το ποσοστό επίτευξης ως προς τον αναθεωρημένο ετήσιο στόχο ήταν 109,04%. Αναλυτικά, τα έσοδα από άμεσους φόρους το 2017 ανήλθαν σε 20,62 δις € έναντι 21,84 δις € την αντίστοιχη περίοδο του 2016.

Σημειώνεται ότι ο στόχος σε επίπεδο έτους αυξήθηκε για τους άμεσους φόρους κατά 7,47% (σε 21,53 δις € το 2017 έναντι 20,03 δις € το 2016). Στο Γράφημα 22 παρουσιάζονται τα έσοδα από άμεσους φόρους σε μηνιαία βάση για τα έτη 2016 & 2017 και οι αντίστοιχοι μηνιαίοι αναθεωρημένοι στόχοι.



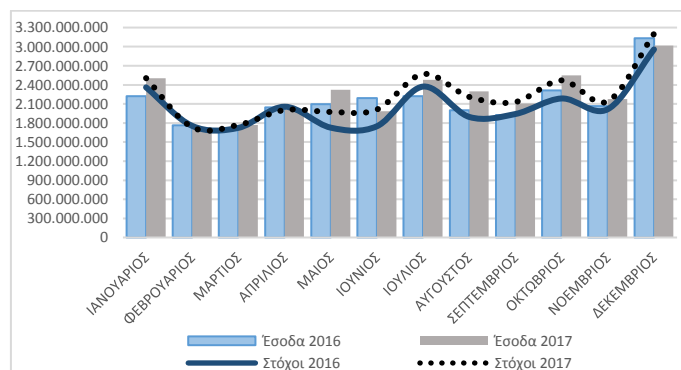
Σημαντικά συνεισφέρουν τα έσοδα από:

- τον φόρο που εισπράττεται με μορφή παρακράτησης από μισθούς και συντάξεις (ΚΑΕ 0113) κατά 24,97%,
- τον φόρο που εισπράττεται με μορφή προκαταβολής στο εισόδημα νομικών προσώπων κερδοσκοπικού χαρακτήρα (ΚΑΕ 0122) κατά 9,06%,
- τον ενιαίο φόρο ακινήτων (ΚΑΕ 0225) κατά 14,03%,
- τα υπόλοιπα παρελθόντων οικονομικών ετών που πρέπει να εισπραχθούν (Κ.Α.Ε. 0630) κατά 7,03%, και
- τους λοιπούς άμεσους φόρους (ΚΑΕ 0800) κατά 9,57%.

Έμμεσοι φόροι

Ο βαθμός επίτευξης του αναθεωρημένου στόχου (βάσει των προβλέψεων του Μ.Π.Δ.Σ.) ως προς τα έσοδα από έμμεσους φόρους (26,72 δις €) ανέρχεται σε 100,84%. Συγκεκριμένα, παρατηρείται αρνητική μεταβολή για τους έμμεσους φόρους σε σχέση με την αντίστοιχη περίοδο του 2016, όπου το ποσοστό επίτευξης ως προς τους στόχους ήταν 103,81%. Παρόλα αυτά, τα έσοδα από τους έμμεσους φόρους ανήλθαν σε 26,94 δις € το 2017 έναντι 25,68 δις € το αντίστοιχο διάστημα του 2016.

Σημειώνεται ότι ο στόχος για τους έμμεσους φόρους σε επίπεδο έτους αυξήθηκε κατά 8% (σε 26,72 δις € το 2017 έναντι 24,74 δις € το 2016). Στο Γράφημα 23 παρουσιάζονται τα έσοδα από έμμεσους φόρους σε μηνιαία βάση για τα έτη 2016 & 2017 και οι αντίστοιχοι μηνιαίοι αναθεωρημένοι στόχοι.



Στην ως άνω επίτευξη συνεισφέρουν τα έσοδα των παρακάτω κατηγοριών φόρων:

- τον Φ.Π.Α. στα πετρελαιοειδή προϊόντα, στα λιπαντικά και στα παράγωγα αυτών (ΚΑΕ 1117) κατά 6,82%,
- τον Φ.Π.Α. από κάθε είδους λοιπές δραστηριότητες που εισπράττεται μέσω Δ.Ο.Υ. (ΚΑΕ 1119) κατά 40,72%,
- τον Φ.Π.Α. στα λοιπά εισαγόμενα (ΚΑΕ 1151) κατά 6,12%,
- τον Ε.Φ.Κ. βενζινών (ΚΑΕ 1462) κατά 8,20%,
- τον Ε.Φ.Κ. diesel (ΚΑΕ 1463) κατά 5,61% και
- τον Ε.Φ.Κ. στα προϊόντα καπνού (ΚΑΕ 1471) κατά 7,67%.

⁴ Μεσοπρόθεσμο Πλαίσιο Δημοσιονομικής Στρατηγικής 2018-2021

Το σύνολο του περιεχομένου του παρόντος, συμπεριλαμβανομένων κάθε είδους αρχείων, αποτελεί αντικείμενο πνευματικής ιδιοκτησίας και προστατεύεται από ελληνικές & διεθνείς διατάξεις. Συνεπώς, απαγορεύεται ρητά η αναπαραγωγή, αναδημοσίευση, αντιγραφή, αποθήκευση, πώληση, μετάδοση, διανομή, έκδοση ή μετάφραση του παρόντος, τμηματικά, περιληπτικά ή συνολικά, χωρίς τη ρητή προηγούμενη έγγραφη συναίνεση της δικαιούχου Διεύθυνσης Στρατηγικού Σχεδιασμού της Ανεξάρτητης Αρχής Δημοσίων Εσόδων. Από την παραπάνω απαγόρευση εξαιρείται η αποθήκευση ή αντιγραφή τμημάτων του παρόντος σε απλό προσωπικό υπολογιστή για αυστηρά προσωπική χρήση, χωρίς πρόθεση εμπορικής ή άλλης εκμετάλλευσης και χωρίς αυτό να σημαίνει τη με οποιονδήποτε τρόπο παραχώρηση δικαιωμάτων πνευματικής ιδιοκτησίας.

Στοιχεία επικοινωνίας

Ανεξάρτητη Αρχή Δημοσίων Εσόδων
Διεύθυνση Στρατηγικού Σχεδιασμού
Τμήμα Οικονομικών Μελετών & Ανάλυσης Εσόδων
Ερμού 23-25, Τ.Κ. 101 84, Αθήνα
τηλ. 210 3252664, 210 3252509
φάξ. 210 3252539
email: strategicplanning@aaade.gr