



ΕΛΛΗΝΙΚΗ ΔΗΜΟΚΡΑΤΙΑ  
ΥΠΟΥΡΓΕΙΟ ΕΡΓΑΣΙΑΣ,  
ΚΟΙΝΩΝΙΚΗΣ ΑΣΦΑΛΙΣΗΣ ΚΑΙ ΚΟΙΝΩΝΙΚΗΣ ΑΛΛΗΛΕΓΓΥΗΣ

ΓΡΑΦΕΙΟ ΑΝΑΠΛΗΡΩΤΡΙΑΣ ΥΠΟΥΡΓΟΥ  
ΡΑΝΙΑΣ ΑΝΤΩΝΟΠΟΥΛΟΥ



ΥΠΟ ΤΗΝ ΕΠΟΠΤΕΙΑ ΤΟΥ ΥΠΟΥΡΓΕΙΟΥ ΕΡΓΑΣΙΑΣ,  
ΚΟΙΝΩΝΙΚΗΣ ΑΣΦΑΛΙΣΗΣ ΚΑΙ ΚΟΙΝΩΝΙΚΗΣ ΑΛΛΗΛΕΓΓΥΗΣ

# **ΜΗΧΑΝΙΣΜΟΣ ΔΙΑΓΝΩΣΗΣ ΑΝΑΓΚΩΝ ΤΗΣ ΑΓΟΡΑΣ ΕΡΓΑΣΙΑΣ**

## **ΕΝΔΙΑΜΕΣΗ ΕΚΘΕΣΗ ΑΠΟΤΕΛΕΣΜΑΤΩΝ 2017**

**ΙΟΥΛΙΟΣ 2017**

# ΟΜΑΔΑ ΕΡΓΟΥ Ε.Ι.Ε.Α.Δ.<sup>1</sup>

(αλφαβητικά)

Γαβρόγλου Σταύρος, Ph.D.

Καμινιώτη Ολυμπία, Ph.D.

Κώτσιος Βάιος, Ph.D.

Μαουραλάκης Ανδρέας, Ph.D.

---

<sup>1</sup> Ευχαριστούμε την Κρομμύδα Βασιλική, MSc και τη Μαχαίρα Μαριάνθη, MSc για τη βοήθεια τους στον καθαρισμό και την οργάνωση των δεδομένων.

## Περιεχόμενα

ΕΙΣΑΓΩΓΗ.....	5
ΜΕΡΟΣ Α΄: ΣΥΓΚΕΝΤΡΩΣΗ, ΟΡΓΑΝΩΣΗ ΚΑΙ ΠΑΡΟΥΣΙΑΣΗ ΔΕΔΟΜΕΝΩΝ ΤΗΣ ΑΓΟΡΑΣ ΕΡΓΑΣΙΑΣ .....	8
1. ΑΠΑΣΧΟΛΗΣΗ.....	8
1.1 Δεδομένα έρευνας εργατικού δυναμικού ΕΛ.ΣΤΑΤ.....	8
1.1.1 Απασχολούμενοι-Άνεργοι ανά έτος. Σύνολο Χώρας-Περιφέρειες.....	8
1.1.2 Απασχολούμενοι ανά επαγγελματική ειδικότητα κύριας απασχόλησης. Σύνολο Χώρας.....	9
1.1.3 Απασχολούμενοι ανά επαγγελματική ειδικότητα κύριας απασχόλησης σε μονοψήφια, διψήφια και τριψήφια κωδικοποίηση. Περιφέρειες .....	10
1.1.4 Απασχολούμενοι ανά κλάδο οικονομικής δραστηριότητας κύριας απασχόλησης. Σύνολο Χώρας.....	11
1.1.5 Απασχολούμενοι ανά κλάδο οικονομικής δραστηριότητας κύριας απασχόλησης. Περιφέρειες .....	12
1.1.6 Απασχολούμενοι ανά εκπαιδευτικό επίπεδο. Σύνολο Χώρας-Περιφέρειες.....	13
1.2 Δεδομένα Πληροφοριακού Συστήματός ΕΡΓΑΝΗ .....	14
1.2.1 Μισθωτή Απασχόληση. Προσλήψεις-Απολύσεις-Ισοζύγια. Σύνολο Χώρας. ....	14
1.2.2 Μισθωτή Απασχόληση ανά Δήμο. Προσλήψεις Απολύσεις-Ροή Απασχόλησης. ....	15
1.2.3 Μισθωτή Απασχόληση. Επαγγελματικές Ειδικότητες. Προσλήψεις Απολύσεις-Ροή Απασχόλησης. Σύνολο Χώρας. ....	16
1.2.4 Μισθωτή Απασχόληση. Κλάδοι Οικονομικής Δραστηριότητας. Προσλήψεις – Απολύσεις - Ισοζύγιο. Σύνολο Χώρας. ....	18
1.2.5 Μισθωτή Απασχόληση. Επαγγελματικές Ειδικότητες. Ισοζύγιο - Ροή Απασχόλησης. Περιφέρειες. ....	19
1.2.6 Μισθωτή Απασχόληση. Κλάδοι Οικονομικής Δραστηριότητας. Ισοζύγιο - Ροή Απασχόλησης. Περιφέρειες. ....	20
2. ΑΝΕΡΓΙΑ.....	21
2.1 Δεδομένα Έρευνας Εργατικού Δυναμικού ΕΛ.ΣΤΑΤ. ....	21
2.1.1 Άνεργοι ανά προηγούμενο επάγγελμα. Σύνολο Χώρας.....	21
2.2 Δεδομένα Εγγεγραμμένης Ανεργίας. ΟΑΕΔ .....	22
2.2.1 Εγγεγραμμένοι άνεργοι ανά προσδοκώμενο επάγγελμα, προηγούμενο κλάδο απασχόλησης, εκπαιδευτικό επίπεδο και ηλικία. Σύνολο Χώρας.....	22

2.2.2	Εγγεγραμμένοι άνεργοι και μέση διάρκεια ανεργίας ανά προσδοκώμενο επάγγελμα και ηλικία. Περιφέρειες .....	23
2.2.3	Εγγεγραμμένοι άνεργοι και μέση διάρκεια ανεργίας ανά προηγούμενο κλάδο και ηλικία. Περιφέρειες .....	24
3.	ΕΠΙΧΕΙΡΗΜΑΤΙΚΗ ΔΡΑΣΤΗΡΙΟΤΗΤΑ .....	25
3.1	Δεδομένα Γενικού Εμπορικού Μητρώου .....	25
3.1.1	Κλαδική Διάρθρωση Ενεργής Επιχειρηματικής Δραστηριότητας. Σύνολο Χώρας.....	25
3.1.2	Κλαδική Διάρθρωση Ενεργής Επιχειρηματικής Δραστηριότητας. Περιφέρειες .....	26
3.1.3	Κλαδική Διάρθρωση Επιχειρηματικής Δραστηριότητας. Θεσσαλία, Κεντρική Μακεδονία, Αττική, Στερεά Ελλάδα. Δήμοι .....	27
	ΜΕΡΟΣ Β΄: ΑΝΑΛΥΣΕΙΣ ΜΕΓΕΘΩΝ ΤΗΣ ΑΓΟΡΑΣ ΕΡΓΑΣΙΑΣ .....	28
1.1	Δυναμισμός Επαγγελματιών. Σύνολο Χώρας .....	28
1.2	Δυναμισμός Κλάδων Οικονομικής Δραστηριότητας. Σύνολο Χώρας.....	30
1.3	Δυναμισμός Επαγγελματιών. Περιφέρειες .....	32
1.4	Δυναμισμός Κλάδων Οικονομικής Δραστηριότητας. Περιφέρειες .....	33
1.5	Δυναμισμός Περιφερειών. Επαγγέλματα.....	34
1.6	Δυναμισμός Περιφερειών. Κλάδοι Οικονομικής Δραστηριότητας .....	35
1.7	Χαρακτηριστικά Επαγγελματικών Ειδικοτήτων.....	36
1.8	Συγκριτικά Χαρακτηριστικά Επαγγελματικών Ειδικοτήτων .....	38

## ΕΙΣΑΓΩΓΗ

Ο Μηχανισμός Διάγνωσης Αναγκών της Αγοράς Εργασίας έχει συσταθεί από το Υπουργείο Εργασίας, Κοινωνικής Ασφάλισης και Κοινωνικής Αλληλεγγύης το 2016, ακολουθώντας Σχέδιο Δράσης που εγκρίθηκε από την Ευρωπαϊκή Επιτροπή το 2015.<sup>2</sup> Περιλαμβάνει ένα ευρύ επιχειρησιακό δίκτυο φορέων και κοινωνικών εταίρων που συμβάλλουν με εισροές στον Μηχανισμό ενώ ταυτόχρονα αξιοποιούν τις εκροές του. Το Εθνικό Ινστιτούτο Εργασίας και Ανθρώπινου δυναμικού έχει την ευθύνη του συντονισμού του δικτύου, της εποπτείας και διαχείρισης του ειδικού Πληροφοριακού Συστήματος και της παραγωγής αποτελεσμάτων.

Τα αποτελέσματα του Ιουλίου 2017 του Μηχανισμού, αποτελούν ενδιάμεσα παραδοτέα πριν από τα εκ του νόμου προβλεπόμενα παραδοτέα του Δεκεμβρίου 2017, και αφορούν (α) την παρουσίαση δεδομένων και (β) την ανάλυση δεδομένων, καθώς και ειδική μελέτη του ΟΑΕΔ για τα χαρακτηριστικά των ανέργων. Για κάθε ενότητα δεδομένων που ακολουθεί υπάρχει συνοπτική περιγραφή των δεδομένων, ενδεικτικά συμπεράσματα που μπορούν να εξαχθούν (ως παράδειγμα χρησιμότητας των δεδομένων), και ηλεκτρονικός σύνδεσμος στην ιστοσελίδα όπου ο χρήστης μπορεί να βρει τα πλήρη δεδομένα της ενότητας. Στα παραδοτέα του Δεκεμβρίου 2017 τα δεδομένα και οι αναλύσεις του Μηχανισμού θα παρουσιαστούν σε τρεις μορφές, προσαρμοσμένες στις ανάγκες διαφορετικών κατηγοριών χρηστών (αναλυτές ή σχεδιαστές πολιτικών, συμβούλους ανέργων ή επαγγελματικού προσανατολισμού, ευρύ κοινό).

Το πρώτο μέρος της Έκθεσης συνίσταται από ένα σύνολο επεξεργασμένων και οπτικοποιημένων δεδομένων για την απασχόληση, την ανεργία και την επιχειρηματική δραστηριότητα, συγκεντρωμένων από πολλαπλές πηγές και οργανωμένων με τρόπο που διευκολύνει τη μεταξύ τους διασταύρωση, επεξεργασία και ανάλυση ανάλογα με τους στόχους διαφορετικών χρηστών.

Πιο συγκεκριμένα, περιλαμβάνονται εκροές (ταμπλό) αναρτημένες στον δικτυακό τόπο του ΕΙΕΑΔ για:

1. τη συνολική απασχόληση ανά επαγγελματική ειδικότητα και κλάδο οικονομικής δραστηριότητας σε εθνικό και περιφερειακό επίπεδο σύμφωνα με δεδομένα της Έρευνας Εργατικού Δυναμικού της Ελληνικής Στατιστικής Αρχής,
2. τη μισθωτή απασχόληση ανά επαγγελματική ειδικότητα και κλάδο οικονομικής δραστηριότητας σε εθνικό, περιφερειακό και τοπικό επίπεδο με στοιχεία του πληροφοριακού συστήματος ΕΡΓΑΝΗ,
3. τη συνολική ανεργία ανά προηγούμενο επάγγελμα με δεδομένα της Έρευνας Εργατικού Δυναμικού της ΕΛ.ΣΤΑΤ. και την εγγεγραμμένη ανεργία ανά προηγούμενο κλάδο και προσδοκώμενο επάγγελμα σε εθνικό και περιφερειακό επίπεδο με στοιχεία του Οργανισμού Απασχόλησης Εργατικού Δυναμικού,
4. την επιχειρηματικότητα ανά κλάδο σε εθνικό, περιφερειακό και τοπικό επίπεδο με στοιχεία του Γενικού Εμπορικού Μητρώου.

Το δεύτερο μέρος, συνίσταται από αναλύσεις των ανωτέρω δεδομένων από το ΕΙΕΑΔ για την ανάδειξη των πιο δυναμικών, σταθερών και φθινόντων επαγγελμάτων και κλάδων σε εθνικό επίπεδο, καθώς και παρουσίαση των επιμέρους χαρακτηριστικών κάθε επαγγέλματος όπως μισθός, ηλικία, καθεστώς απασχόλησης, προσόντα, κ.α.. Στην παρούσα φάση του μηχανισμού, ο δυναμισμός ενός επαγγέλματος υπολογίζεται ως ο συνδυασμός του απόλυτου μεγέθους της μεταβολής (της απασχόλησης) του

---

<sup>2</sup> Ν. 4368/2016, Άρθρο 85 Μηχανισμός Διάγνωσης των αναγκών της αγοράς εργασίας.

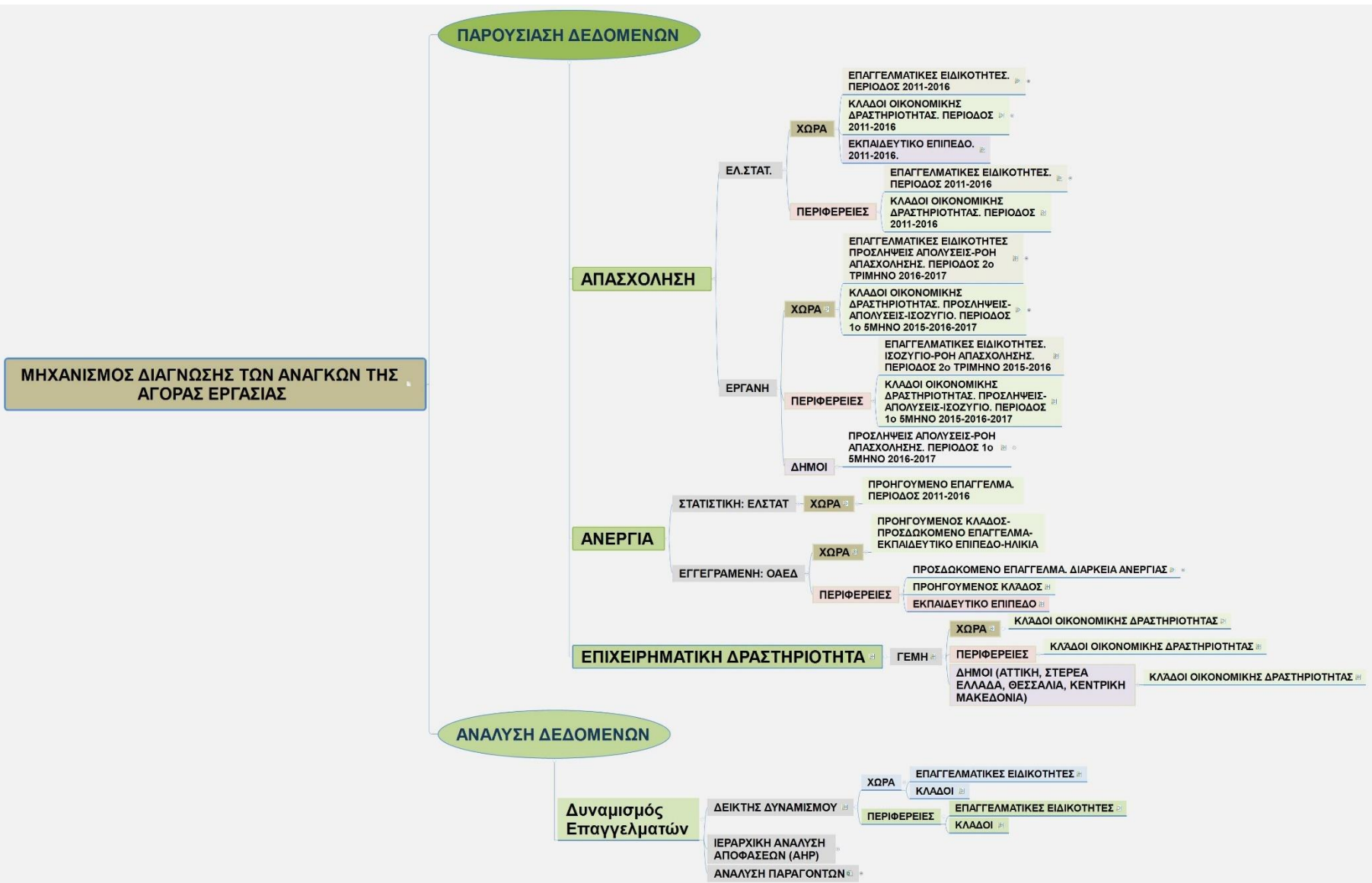
επαγγέλματος και της ποσοστιαίας μεταβολής του μέσα σε ένα χρονικό διάστημα:<sup>3</sup> Σε αυτό το πλαίσιο, παρουσιάζεται ο δυναμισμός των επαγγελμάτων και των κλάδων στο σύνολο της χώρας και σε περιφερειακό επίπεδο με βάση τα δεδομένα της Έρευνας Εργατικού Δυναμικού της ΕΛ.ΣΤΑΤ.<sup>4</sup>

Το τρίτο μέρος συνίσταται από ειδική μελέτη που εκπόνησαν στελέχη του ΟΑΕΔ για τα χαρακτηριστικά των εγγεγραμμένων ανέργων σε εθνικό και περιφερειακό επίπεδο, στη βάση των δεδομένων της εγγεγραμμένης ανεργίας την 31<sup>η</sup> Μαρτίου 2017.

---

<sup>3</sup> Ο δείκτης δυναμισμού της απασχόλησης υπολογίζεται ως  $(A2-A1)*A2/A1$ , όπου A2 είναι ο αριθμός απασχολούμενων στο εν λόγω επάγγελμα κατά την δεύτερη περίοδο και A1 είναι ο αντίστοιχος αριθμός κατά τη πρώτη περίοδο. Η προσέγγιση αυτή έχει προταθεί από την Eurostat και τον ΟΟΣΑ, ενώ και το αμερικανικό Bureau of Labour Statistics παρουσιάζει τα ταχύτερα αναπτυσσόμενα επαγγέλματα ως απόλυτο μέγεθος και ως αναλογία της μεταβολής τους (<https://www.bls.gov/emp/>).

<sup>4</sup> Στα παραδοτέα του Δεκεμβρίου ο δυναμισμός των επαγγελμάτων θα υπολογιστεί λαμβάνοντας υπόψη και άλλα χαρακτηριστικά τους, μέσα από πολυκριτηριακή και πολυπαραγοντική ανάλυση, ενώ έχουν δρομολογηθεί και αναμένεται να ολοκληρωθούν η εκπόνηση οικονομετρικών προβλέψεων και η ανάλυση εισροών-εκροών.



Διάγραμμα 1: Εννοιολογική χαρτογράφηση των ενοτήτων του Μηχανισμού Διάγνωσης.

## ΜΕΡΟΣ Α΄: ΣΥΓΚΕΝΤΡΩΣΗ, ΟΡΓΑΝΩΣΗ ΚΑΙ ΠΑΡΟΥΣΙΑΣΗ ΔΕΔΟΜΕΝΩΝ ΤΗΣ ΑΓΟΡΑΣ ΕΡΓΑΣΙΑΣ

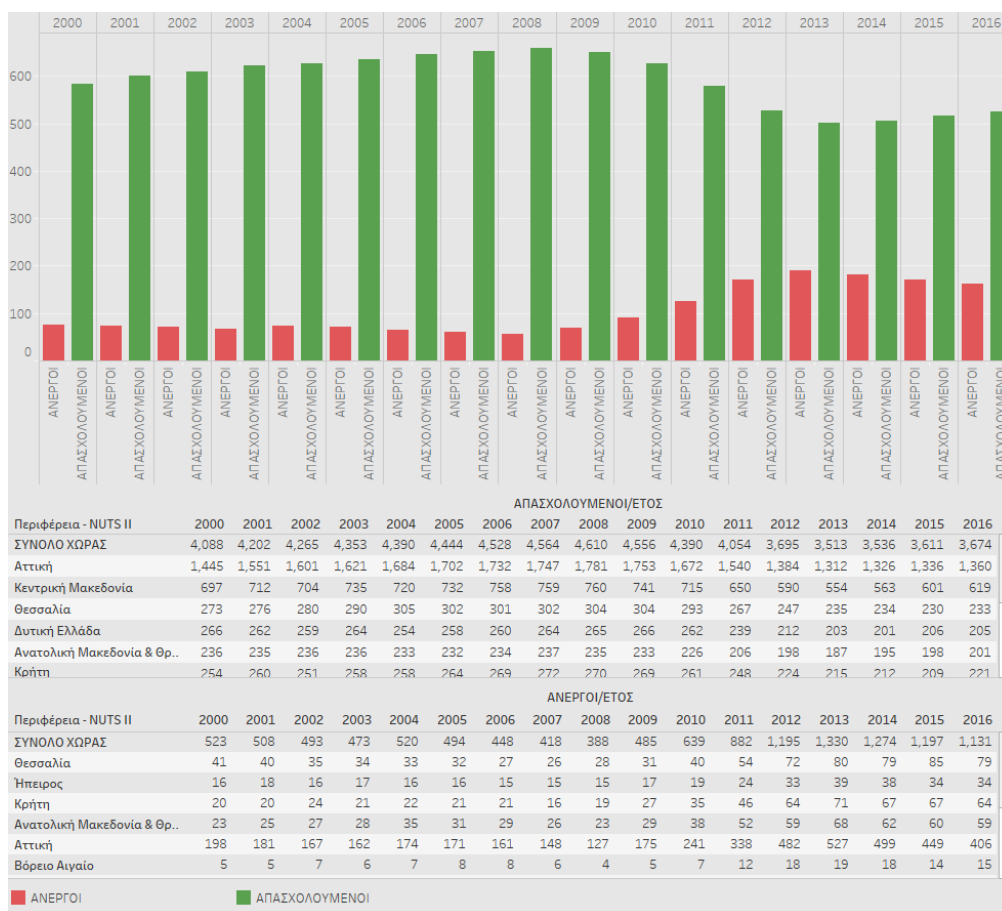
### 1. ΑΠΑΣΧΟΛΗΣΗ

#### 1.1 Δεδομένα έρευνας εργατικού δυναμικού ΕΛ.ΣΤΑΤ.

##### 1.1.1 Απασχολούμενοι-Ανεργοί ανά έτος. Περίοδος 2000-2016. Σύνολο Χώρας- Περιφέρειες

###### Περιγραφή εκροής

Στη συγκεκριμένη εκροή, ο ενδιαφερόμενος μπορεί να δει τον αριθμό των απασχολούμενων και των ανέργων ανά έτος από το 2000 έως και το 2016 τόσο για το σύνολο της χώρας όσο και για κάθε περιφέρεια.



Εικόνα 1: Εκροή (ταμπλό) με θέμα την μεταβολή του αριθμού των απασχολούμενων και των ανέργων ανά έτος. Διαθέσιμη στο: [https://public.tableau.com/views/v2\\_42/Dashboard2?:embed=y&:display\\_count=yes](https://public.tableau.com/views/v2_42/Dashboard2?:embed=y&:display_count=yes)

#### Ενδεικτικά συμπεράσματα

Από το 2000 έως και το 2008 έχουμε μια συνεχή αύξηση του αριθμού των απασχολούμενων και μείωση του αριθμού των ανέργων. Από το 2008 μέχρι και το 2013 οι τάσεις αντιστρέφονται και ο αριθμός των απασχολούμενων βαίνει διαρκώς μειούμενος ενώ ο αριθμός των ανέργων διαρκώς αυξανόμενος. Από το 2014 και μετά διαφαίνεται μια νέα μικρή αντιστροφή της πορείας του αριθμού των ανέργων και των απασχολούμενων που συνεχίζεται το 2015 και το 2016 η οποία όμως απέχει από τα επίπεδα του 2008.



## 1.1.2 Απασχολούμενοι ανά επαγγελματική ειδικότητα κύριας απασχόλησης. Περίοδος 2011-2016. Σύνολο Χώρας

### Περιγραφή εκροής

Στη συγκεκριμένη εκροή, ο ενδιαφερόμενος μπορεί να δει τον αριθμό των απασχολούμενων ανά έτος από το 2011 έως και το 2016 για οποιαδήποτε επαγγελματική ειδικότητα σε μονοψήφια, διψήφια και τριψήφια κωδικοποίηση (επίπεδο ταξινόμησης ISCO-08) που τον ενδιαφέρει καθώς και την απόλυτη μεταβολή των επαγγελματικών ειδικοτήτων σε τριψήφια κωδικοποίηση από το 2013 στο 2016. Παράλληλα, διαλέγοντας ένα επάγγελμα σε μονοψήφια ή διψήφια ανάλυση μπορεί να εντοπίσει τον αριθμό των απασχολούμενων στα υπόλοιπα επίπεδα ανάλυσης και να μελετήσει τις μεταβολές του αριθμού των απασχολούμενων από το 2013 έως το 2016.

ΜΕΤΑΒΟΛΗ 2013-2016	
ΕΠΑΓΓΕΛΜΑΤΙΕΣ ΤΟΥ ΚΑΛΛΙΤΕΧΝΙΚΟΥ ΚΑΙ ΠΟΛΙΤΙΣΤΙΚΟΥ ΤΟΜΕΑ ΚΑΙ Τ	2,552
ΕΠΑΓΓΕΛΜΑΤΙΕΣ ΤΟΥ ΝΟΜΙΚΟΥ, ΚΟΙΝΩΝΙΚΟΥ ΚΑΙ ΘΡΗΣΚΕΥΤΙΚΟΥ ΤΟΜΕΑ	-3,158
ΑΛΙΕΙΣ, ΚΥΝΗΓΟΙ ΚΑΙ ΠΑΓΙΔΕΥΤΕΣ ΘΗΡΑΜΑΤΩΝ	-1,973
ΑΛΛΟΙ ΑΝΕΙΔΙΚΕΥΤΟΙ ΕΡΓΑΤΕΣ, ΧΕΙΡΩΝΑΚΤΕΣ ΚΑΙ ΜΙΚΡΟΕΠΑΓΓΕΛΜΑΤΙ	628
ΑΛΛΟΙ ΑΠΑΣΧΟΛΟΥΜΕΝΟΙ ΣΤΗΝ ΠΑΡΟΧΗ ΠΡΟΣΩΠΙΚΩΝ ΥΠΗΡΕΣΙΩΝ	-1,038
ΑΛΛΟΙ ΕΚΠΑΙΔΕΥΤΙΚΟΙ	4,494
ΑΛΛΟΙ ΕΠΑΓΓΕΛΜΑΤΙΕΣ ΤΟΥ ΤΟΜΕΑ ΤΗΣ ΥΓΕΙΑΣ	13,695
ΑΛΛΟΙ ΠΩΛΗΤΕΣ	5,984

-31,761 67,580

ΕΠΑΓΓΕΛΜΑ ΚΥΡΙΑΣ ΑΠΑΣΧΟΛΗΣΗΣ (1ΨΗΦΙΟ)	2011	2012	2013	2014	2015	2016
ΑΠΑΣΧΟΛΟΥΜΕΝΟΙ ΣΤΗΝ ΠΑΡΟΧΗ ΥΠΗΡΕΣΙΩΝ ΚΑΙ ΠΩΛΗΤΕΣ	867,308	787,511	721,786	780,583	855,035	873,687
ΕΠΑΓΓΕΛΜΑΤΙΕΣ	715,522	690,278	684,438	665,569	669,819	708,070
ΕΙΔΙΚΕΥΜΕΝΟΙ ΤΕΧΝΙΤΕΣ ΚΑΙ ΑΣΚΟΥΝΤΕΣ ΣΥΝΑΦΗ ΕΠΑΓΓΕΛΜΑΤΑ	479,667	399,847	350,947	348,971	345,529	353,653
ΕΙΔΙΚΕΥΜΕΝΟΙ ΓΕΩΡΓΟΙ, ΚΤΗΝΟΤΡΟΦΟΙ, ΔΑΣΟΚΟΜΟΙ ΚΑΙ ΑΛΙΕΙΣ	473,638	453,111	453,175	450,586	432,106	417,862
ΥΠΑΛΛΗΛΟΙ ΓΡΑΦΕΙΟΥ	421,647	372,735	343,587	344,296	378,062	382,844
ΤΕΧΝΙΚΟΙ ΚΑΙ ΑΣΚΟΥΝΤΕΣ ΣΥΝΑΦΗ ΕΠΑΓΓΕΛΜΑΤΑ	319,840	297,265	270,874	282,323	294,840	299,237
ΑΝΕΙΔΙΚΕΥΤΟΙ ΕΡΓΑΤΕΣ, ΧΕΙΡΩΝΑΚΤΕΣ ΚΑΙ ΜΙΚΡΟΕΠΑΓΓΕΛΜΑΤΙΕΣ	294,470	250,052	228,901	247,228	256,884	256,924

ΕΠΑΓΓΕΛΜΑ ΚΥΡΙΑΣ ΑΠΑΣΧΟΛΗΣΗΣ (2ΨΗΦΙΟ)	2011	2012	2013	2014	2015	2016
ΠΩΛΗΤΕΣ	507,465	424,566	394,876	417,777	468,631	473,579
ΕΙΔΙΚΕΥΜΕΝΟΙ ΓΕΩΡΓΟΙ ΚΑΙ ΚΤΗΝΟΤΡΟΦΟΙ, ΕΠΑΓΓΕΛΜΑΤΙΕΣ	457,742	436,793	437,092	434,052	418,074	405,433
ΕΚΠΑΙΔΕΥΤΙΚΟΙ	265,706	249,867	236,602	239,978	245,516	246,256
ΑΠΑΣΧΟΛΟΥΜΕΝΟΙ ΣΤΗΝ ΠΑΡΟΧΗ ΠΡΟΣΩΠΙΚΩΝ ΥΠΗΡΕΣΙΩΝ	252,043	247,861	220,285	253,656	273,652	285,166
ΥΠΑΛΛΗΛΟΙ ΓΕΝΙΚΩΝ ΚΑΘΗΚΟΝΤΩΝ ΚΑΙ ΧΕΙΡΙΣΤΕΣ ΜΗΧΑΝΩΝ ΜΕ ΠΛΗΚΤΡΟΛ.	199,835	169,458	149,290	165,380	189,869	201,000
ΤΕΧΝΙΤΕΣ ΑΝΕΓΕΡΣΗΣ ΚΑΙ ΑΠΟΠΕΡΑΤΩΣΗΣ ΚΤΙΡΙΩΝ, ΕΞΑΙΡΟΥΜΕΝΩΝ ΤΩΝ ΗΛ..	181,373	144,552	115,025	105,975	102,690	104,014

ΕΠΑΓΓΕΛΜΑ ΚΥΡΙΑΣ ΑΠΑΣΧΟΛΗΣΗΣ (3ΨΗΦΙΟ)	2011	2012	2013	2014	2015	2016
ΠΩΛΗΤΕΣ ΣΕ ΚΑΤΑΣΤΗΜΑΤΑ	457,060	370,404	341,708	349,881	399,240	409,289
ΚΑΛΛΙΕΡΓΗΤΕΣ ΠΡΟΣΑΝΑΤΟΛΙΣΜΕΝΟΙ ΣΤΗΝ ΑΓΟΡΑ	375,675	350,770	344,350	344,035	330,480	312,590
ΥΠΑΛΛΗΛΟΙ ΓΕΝΙΚΩΝ ΚΑΘΗΚΟΝΤΩΝ	153,503	132,251	109,699	118,940	138,459	153,739
ΚΑΘΑΡΙΣΤΕΣ ΚΑΙ ΒΟΗΘΟΙ ΟΙΚΙΩΝ, ΞΕΝΟΔΟΧΕΙΩΝ ΚΑΙ ΓΡΑΦΕΙΩΝ	145,299	123,213	115,384	114,967	108,575	107,282
ΣΕΡΒΙΤΟΡΟΙ, ΕΝ ΓΕΝΕΙ	131,625	122,212	119,797	141,578	158,089	168,469
ΚΑΘΗΓΗΤΕΣ ΔΕΥΤΕΡΟΒΑΘΜΙΑΣ ΕΚΠΑΙΔΕΥΣΗΣ	97,713	93,510	82,176	74,611	82,807	79,513
ΑΠΑΣΧΟΛΟΥΜΕΝΟΙ ΣΤΗΝ ΠΑΡΟΧΗ ΥΠΗΡΕΣΙΩΝ ΠΡΟΣΤΑΣΙΑΣ	87,354	87,295	82,706	85,313	88,011	90,166
ΔΑΣΚΑΛΟΙ ΠΡΩΤΟΒΑΘΜΙΑΣ ΕΚΠΑΙΔΕΥΣΗΣ ΚΑΙ ΝΗΠΙΑΓΩΓΟΙ	85,696	80,366	79,814	84,509	88,150	88,570
ΚΤΙΣΤΕΣ ΚΑΙ ΑΣΚΟΥΝΤΕΣ ΣΥΝΑΦΗ ΕΠΑΓΓΕΛΜΑΤΑ	83,536	70,158	56,785	51,390	48,312	44,381

Εικόνα 2: Εκροή (ταμπλό) με θέμα τις επαγγελματικές ειδικότητες κύριας απασχόλησης. Διαθέσιμη στο:

[https://public.tableau.com/views/2011-2016-123\\_0/2011-2016?:embed=y&:display\\_count=yes](https://public.tableau.com/views/2011-2016-123_0/2011-2016?:embed=y&:display_count=yes)

### Ενδεικτικά συμπεράσματα

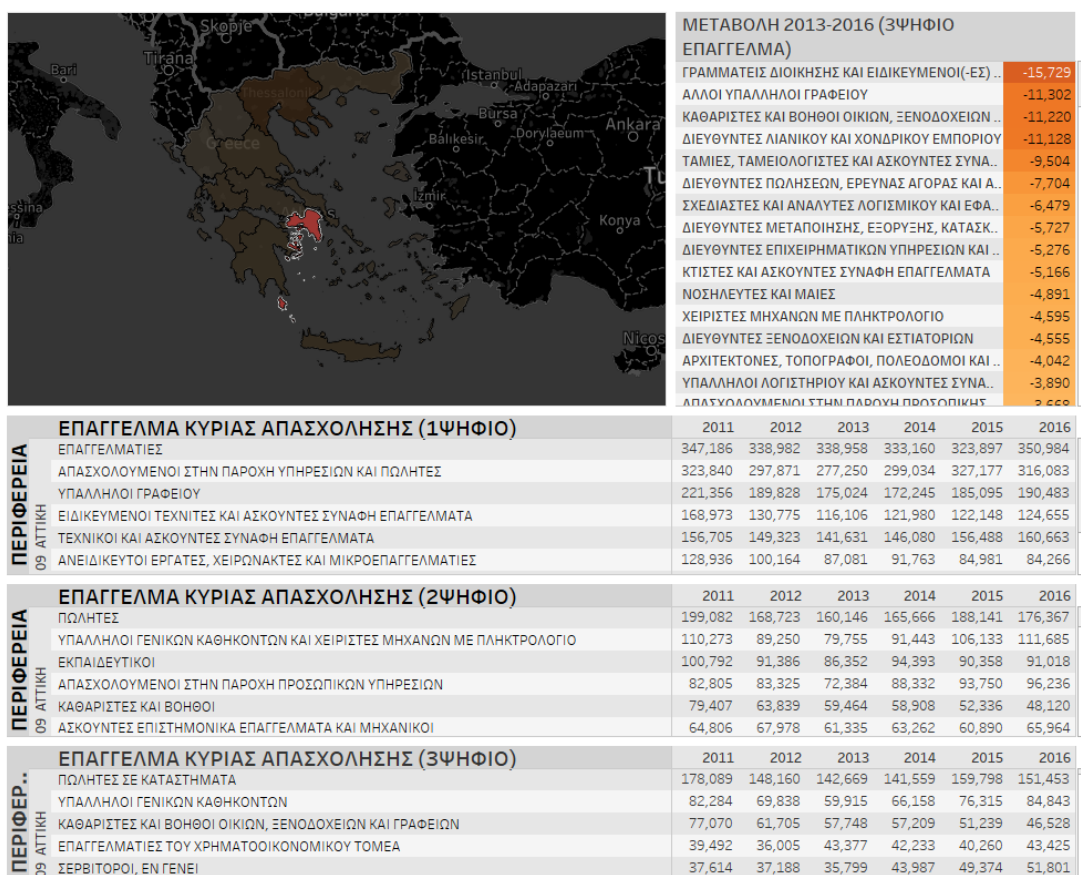
Το επάγγελμα με το μεγαλύτερο αριθμό απασχολούμενων από το 2011 έως το 2016 είναι οι Απασχολούμενοι στην παροχή υπηρεσιών και πωλητές σε 1ψήφια ανάλυση, οι Πωλητές σε 2ψήφια ανάλυση και οι Πωλητές σε καταστήματα σε 3ψήφια ανάλυση.

Τη μεγαλύτερη αρνητική μεταβολή από το 2013-2016 παρουσιάζει η ειδικότητα των Καλλιεργητών προσανατολισμένων στην αγορά, ενώ τη μεγαλύτερη θετική μεταβολή η ειδικότητα των Πωλητών σε καταστήματα.

### 1.1.3 Απασχολούμενοι ανά επαγγελματική ειδικότητα κύριας απασχόλησης σε μονοψήφια, διψήφια και τριψήφια κωδικοποίηση. Περίοδος 2011-2016. Περιφέρειες

#### Περιγραφή εκροής

Στη συγκεκριμένη εκροή, ο ενδιαφερόμενος αφού επιλέξει στο χάρτη την περιφέρεια που τον ενδιαφέρει, μπορεί να δει τη μεταβολή του αριθμού των απασχολούμενων ανά έτος για την επαγγελματική ειδικότητα κύριας απασχόλησης σε μονοψήφια, διψήφια και τριψήφια κωδικοποίηση (επίπεδο ταξινόμησης ISCO-08, καθώς και την απόλυτη μεταβολή από το 2013 στο 2016 για οποιαδήποτε επαγγελματική ειδικότητα σε τριψήφια κωδικοποίηση. Παράλληλα, μπορεί διαλέγοντας ένα επάγγελμα σε μονοψήφια ή διψήφια ανάλυση να εντοπίσει τον αριθμό των απασχολούμενων στα υπόλοιπα επίπεδα ανάλυσης και να μελετήσει τις μεταβολές του αριθμού των απασχολούμενων από το 2013 έως το 2016.



Εικόνα 3: Εκροή (ταμπλό) με θέμα τις επαγγελματικές ειδικότητες κύριας απασχόλησης στην Περιφέρεια Αττικής. Διαθέσιμη στο: [https://public.tableau.com/shared/FMK73FRCN?:display\\_count=yes](https://public.tableau.com/shared/FMK73FRCN?:display_count=yes)

#### Ενδεικτικά συμπεράσματα

Στην Περιφέρεια Αττικής, ο συνολικός αριθμός απασχολούμενων από 1.519.469 το 2011 μειώθηκε σε 1.340.355 το 2016. Η ειδικότητα με το μεγαλύτερο αριθμό απασχολούμενων από το 2011 έως το 2016 είναι οι Επαγγελματίες, σε 2ψήφια ανάλυση οι Πωλητές και σε 3ψήφια ανάλυση οι Πωλητές σε καταστήματα. Τη μεγαλύτερη απόλυτη αρνητική μεταβολή από το 2013-2016 παρουσιάζει η ειδικότητα των Γραμματέων διοίκησης και των ειδικευμένων γραμματέων ενώ τη μεγαλύτερη θετική μεταβολή η ειδικότητα των Υπαλλήλων γενικών καθηκόντων.

### 1.1.4 Απασχολούμενοι ανά κλάδο οικονομικής δραστηριότητας κύριας απασχόλησης. Περίοδος 2011-2016. Σύνολο Χώρας

#### Περιγραφή εκροής

Στη συγκεκριμένη εκροή, ο ενδιαφερόμενος μπορεί να δει τον αριθμό των απασχολούμενων ανά έτος για οποιοδήποτε κλάδο σε μονοψήφια, διψήφια και τριψήφια κωδικοποίηση (επίπεδο ταξινόμησης ΣΤΑΚΟΔ 08) καθώς και την απόλυτη μεταβολή των κλάδων σε τριψήφια κωδικοποίηση από το 2013 έως το 2016. Παράλληλα μπορεί, διαλέγοντας έναν κλάδο σε μονοψήφια ή διψήφια ανάλυση, να εντοπίσει τον αριθμό των απασχολούμενων στα υπόλοιπα επίπεδα ανάλυσης και να μελετήσει τις μεταβολές του αριθμού των απασχολούμενων από το 2013 έως το 2016.

ΜΕΤΑΒΟΛΗ 2013-2016						
ΔΡΑΣΤΗΡΙΟΤΗΤΕΣ ΕΡΕΥΝΑΣ						34
ΔΡΑΣΤΗΡΙΟΤΗΤΕΣ ΕΣΤΙΑΤΟΡΙΩΝ ΚΑΙ ΚΙΝΗΤΩΝ ΜΟΝΑΔΩΝ ΕΣΤΙΑΣΗΣ						54,166
ΔΡΑΣΤΗΡΙΟΤΗΤΕΣ ΕΤΑΙΡΕΙΩΝ ΧΑΡΤΟΦΥΛΑΚΙΟΥ						-1,000
ΔΡΑΣΤΗΡΙΟΤΗΤΕΣ ΗΛΕΚΤΡΟΛΟΓΙΚΩΝ, ΥΔΡΑΥΛΙΚΩΝ ΚΑΙ ΑΛΛΩΝ ΚΑΤΑΣΚΕΥ						703
ΔΡΑΣΤΗΡΙΟΤΗΤΕΣ ΚΑΘΑΡΙΣΜΟΥ						3,873
ΔΡΑΣΤΗΡΙΟΤΗΤΕΣ ΚΕΝΤΡΙΚΩΝ ΓΡΑΦΕΙΩΝ						-2,316
ΔΡΑΣΤΗΡΙΟΤΗΤΕΣ ΚΟΙΝΩΝΙΚΗΣ ΜΕΡΙΜΝΑΣ ΧΩΡΙΣ ΠΑΡΟΧΗ ΚΑΤΑΛΥΜΑΤΟΣ						-675
						-73,591
						54,166
ΚΛΑΔΟΣ ΟΙΚΟΝΟΜΙΚΗΣ ΔΡΑΣΤΗΡΙΟΤΗΤΑΣ (1ΨΗΦΙΟΣ)						
ΚΑΤΑΣΚΕΥΕΣ	245,803	200,898	162,333	151,625	145,175	147,092
ΔΡΑΣΤΗΡΙΟΤΗΤΕΣ ΣΧΕΤΙΚΕΣ ΜΕ ΤΗΝ ΑΝΘΡΩΠΙΝΗ ΥΓΕΙΑ ΚΑΙ ΤΗΝ ΚΟΙΝΩΝΙΚ..	238,195	223,532	212,828	209,192	214,205	218,374
ΕΠΑΓΓΕΛΜΑΤΙΚΕΣ, ΕΠΙΣΤΗΜΟΝΙΚΕΣ ΚΑΙ ΤΕΧΝΙΚΕΣ ΔΡΑΣΤΗΡΙΟΤΗΤΕΣ	213,944	217,885	197,439	196,036	208,617	201,706
ΜΕΤΑΦΟΡΑ ΚΑΙ ΑΠΟΘΗΚΕΥΣΗ	196,350	178,225	172,975	171,521	168,345	184,957
ΧΡΗΜΑΤΟΠΙΣΤΩΤΙΚΕΣ ΚΑΙ ΑΣΦΑΛΙΣΤΙΚΕΣ ΔΡΑΣΤΗΡΙΟΤΗΤΕΣ	119,394	116,872	110,035	96,947	94,228	99,838
ΑΛΛΕΣ ΔΡΑΣΤΗΡΙΟΤΗΤΕΣ ΠΑΡΟΧΗΣ ΥΠΗΡΕΣΙΩΝ	85,365	76,394	69,809	72,239	74,436	67,407
ΚΛΑΔΟΣ ΟΙΚΟΝΟΜΙΚΗΣ ΔΡΑΣΤΗΡΙΟΤΗΤΑΣ (2ΨΗΦΙΟΣ)						
ΛΙΑΝΙΚΟ ΕΜΠΟΡΙΟ, ΕΚΤΟΣ ΑΠΟ ΤΟ ΕΜΠΟΡΙΟ ΜΗΧΑΝΟΚΙΝΗΤΩΝ ΟΧΗΜΑΤΩΝ ..	513,500	463,173	439,939	444,607	489,058	482,307
ΦΥΤΙΚΗ ΚΑΙ ΖΩΙΚΗ ΠΑΡΑΓΩΓΗ, ΘΗΡΑ ΚΑΙ ΣΥΝΑΦΕΙΣ ΔΡΑΣΤΗΡΙΟΤΗΤΕΣ	482,033	462,760	462,931	461,044	446,535	436,197
ΔΗΜΟΣΙΑ ΔΙΟΙΚΗΣΗ ΚΑΙ ΑΜΥΝΑ, ΥΠΟΧΡΕΩΤΙΚΗ ΚΟΙΝΩΝΙΚΗ ΑΣΦΑΛΙΣΗ	354,871	326,693	325,054	311,105	312,686	331,288
ΕΚΠΑΙΔΕΥΣΗ	304,369	290,298	274,784	290,207	293,966	295,089
ΔΡΑΣΤΗΡΙΟΤΗΤΕΣ ΥΠΗΡΕΣΙΩΝ ΕΣΤΙΑΣΗΣ	230,644	205,235	198,122	220,539	249,681	261,483
ΔΡΑΣΤΗΡΙΟΤΗΤΕΣ ΑΝΘΡΩΠΙΝΗΣ ΥΓΕΙΑΣ	204,457	191,072	187,390	186,822	188,353	191,662
ΧΟΝΔΡΙΚΟ ΕΜΠΟΡΙΟ, ΕΚΤΟΣ ΑΠΟ ΤΟ ΕΜΠΟΡΙΟ ΜΗΧΑΝΟΚΙΝΗΤΩΝ ΟΧΗΜΑΤΩ..	157,857	130,491	123,080	119,450	109,687	113,119
ΕΞΕΙΔΙΚΕΥΜΕΝΕΣ ΚΑΤΑΣΚΕΥΑΣΤΙΚΕΣ ΔΡΑΣΤΗΡΙΟΤΗΤΕΣ	140,046	106,147	86,689	83,754	83,107	82,057
ΚΛΑΔΟΣ ΟΙΚΟΝΟΜΙΚΗΣ ΔΡΑΣΤΗΡΙΟΤΗΤΑΣ (3ΨΗΦΙΟΣ)						
ΚΑΛΛΙΕΡΓΕΙΑ ΜΗ ΠΟΛΥΕΤΩΝ ΦΥΤΩΝ	235,115	244,882	247,872	243,435	200,359	174,281
ΛΙΑΝΙΚΟ ΕΜΠΟΡΙΟ ΑΛΛΩΝ ΕΙΔΩΝ ΣΕ ΕΙΔΙΚΕΥΜΕΝΑ ΚΑΤΑΣΤΗΜΑΤΑ	180,300	168,069	148,234	148,963	170,111	171,512
ΠΟΛΥΕΤΕΙΣ ΚΑΛΛΙΕΡΓΕΙΕΣ	150,536	125,036	120,320	126,138	156,419	168,180
ΚΡΑΤΙΚΗ ΔΙΟΙΚΗΣΗ, ΟΙΚΟΝΟΜΙΚΗ ΚΑΙ ΚΟΙΝΩΝΙΚΗ ΠΟΛΙΤΙΚΗ	191,884	173,407	167,035	155,782	157,532	164,887
ΠΑΡΟΧΗ ΥΠΗΡΕΣΙΩΝ ΣΤΟ ΚΟΙΝΩΝΙΚΟ ΣΥΝΟΛΟ	151,206	146,054	149,785	147,130	147,677	156,465
ΔΡΑΣΤΗΡΙΟΤΗΤΕΣ ΠΑΡΟΧΗΣ ΠΟΤΩΝ	135,083	129,985	124,403	130,177	129,279	122,240
ΝΟΣΟΚΟΜΕΙΑΚΕΣ ΔΡΑΣΤΗΡΙΟΤΗΤΕΣ	141,775	133,902	122,802	115,912	118,004	121,090

Εικόνα 4: Εκροή (ταμπλό) με θέμα τους κλάδους οικονομικής δραστηριότητας κύριας απασχόλησης. Διαθέσιμη στο: [https://public.tableau.com/views/123\\_135/sheet4?:embed=y&:display\\_count=yes](https://public.tableau.com/views/123_135/sheet4?:embed=y&:display_count=yes)

#### Ενδεικτικά συμπεράσματα

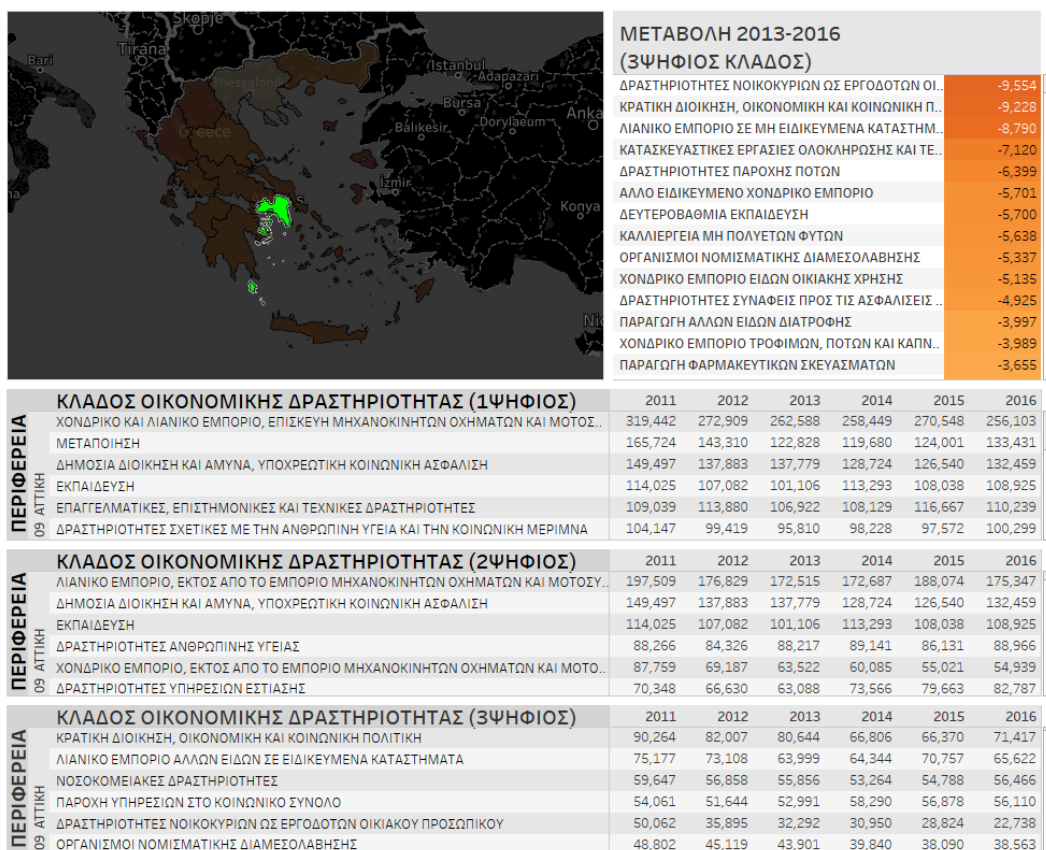
Ο 1ψήφιος κλάδος με τους περισσότερους απασχολούμενους για την περίοδο 2011-2016 είναι το Χονδρικό και λιανικό εμπόριο, επισκευή μηχανοκίνητων οχημάτων και μοτοσυκλετών, ο αντίστοιχος 2ψήφιος κλάδος είναι το Λιανικό εμπόριο, εκτός από το εμπόριο μηχανοκίνητων οχημάτων και μοτοσυκλετών, ενώ σε 3ψήφια ανάλυση ο αντίστοιχος κλάδος είναι το Λιανικό εμπόριο άλλων ειδών σε ειδικευμένα καταστήματα.

Τη μεγαλύτερη αρνητική μεταβολή απασχόλησης για την περίοδο 2013-2016 παρουσιάζει ο κλάδος της Καλλιέργειας μη πολυετών φυτών, ενώ τη μεγαλύτερη θετική μεταβολή οι Δραστηριότητες εστιατορίων και κινητών μονάδων εστίασης.

### 1.1.5 Απασχολούμενοι ανά κλάδο οικονομικής δραστηριότητας κύριας απασχόλησης. Περίοδος 2011-2016. Περιφέρειες

#### Περιγραφή εκροής

Στη συγκεκριμένη εκροή, ο ενδιαφερόμενος αφού επιλέξει στο χάρτη την περιφέρεια που τον ενδιαφέρει μπορεί να δει τη μεταβολή του αριθμού των απασχολούμενων ανά έτος για οποιαδήποτε κλάδο οικονομικής δραστηριότητας σε μονοψήφια, διψήφια και τριψήφια κωδικοποίηση (επίπεδο ταξινόμησης ΣΤΑΚΟΔ 08) και την απόλυτη μεταβολή των κλάδων σε τριψήφια κωδικοποίηση από το 2013 έως το 2016. Παράλληλα, μπορεί διαλέγοντας ένα κλάδο σε μονοψήφια ή διψήφια ανάλυση να εντοπίσει τον αριθμό των απασχολούμενων στα υπόλοιπα επίπεδα ανάλυσης και να μελετήσει τις μεταβολές του αριθμού των απασχολούμενων από το 2013 έως το 2016.



Εικόνα 5: Εκροή (ταμπλό) με θέμα τις επαγγελματικές ειδικότητες κύριας απασχόλησης στην περιφέρεια Αττικής. Διαθέσιμη στο: [https://public.tableau.com/views/123\\_132/123?:embed=y&:display\\_count=yes](https://public.tableau.com/views/123_132/123?:embed=y&:display_count=yes)

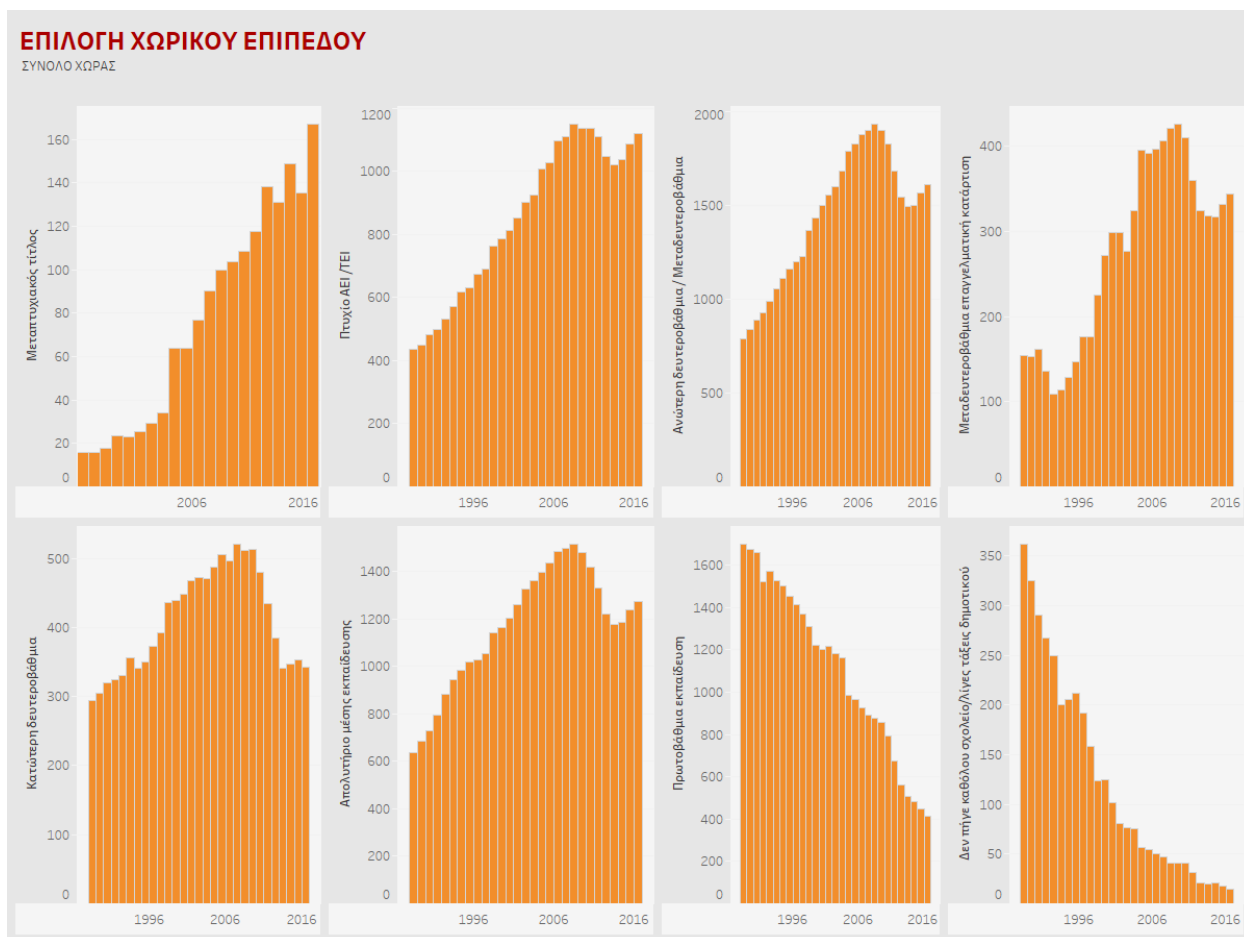
#### Ενδεικτικά συμπεράσματα

Στην περιφέρεια Αττικής ο 1ψήφιος κλάδος με τους περισσότερους απασχολούμενους για την περίοδο 2011-2016 είναι το χονδρικό και λιανικό εμπόριο, επισκευή μηχανοκίνητων οχημάτων και μοτοσυκλετών, ο αντίστοιχος 2ψήφιος κλάδος είναι το λιανικό εμπόριο, εκτός από το εμπόριο μηχανοκίνητων οχημάτων και μοτοσυκλετών, ενώ σε 3ψήφια ανάλυση ο κλάδος Κρατική διοίκηση, οικονομική και κοινωνική πολιτική για όλα τα εξεταζόμενα έτη πλην το 2015 όπου πρώτος έρχεται ο κλάδος Λιανικό εμπόριο άλλων ειδών σε ειδικευμένα καταστήματα. Τη μεγαλύτερη αρνητική μεταβολή απασχόλησης για την περίοδο 2013-2016 παρουσιάζουν οι Δραστηριότητες νοικοκυριών ως εργοδοτών οικιακού προσωπικού, ενώ τη μεγαλύτερη θετική μεταβολή οι Δραστηριότητες εστιατορίων και κινητών μονάδων εστίασης.

### 1.1.6 Απασχολούμενοι ανά εκπαιδευτικό επίπεδο. Περίοδος 1986-2016. Σύνολο Χώρας- Περιφέρειες

#### Περιγραφή εκροής

Στη συγκεκριμένη εκροή, ο ενδιαφερόμενος μπορεί να δει τον αριθμό των απασχολούμενων σε χιλιάδες ανά αναλυτικό εκπαιδευτικό επίπεδο από το 1986 έως και το 2016. Παράλληλα, επιλέγοντας την περιφέρεια που τον ενδιαφέρει μπορεί να μελετήσει την μεταβολή του αριθμού των απασχολούμενων ανά αναλυτικό εκπαιδευτικό επίπεδο.



Εικόνα 6: Εκροή (ταμπλό) με θέμα τις επαγγελματικές ειδικότητες κύριας απασχόλησης στην περιφέρεια Αττικής.  
Διαθέσιμη στο: [https://public.tableau.com/views/E\\_-sheet0?:embed=y&:display\\_count=yes&publish=yes](https://public.tableau.com/views/E_-sheet0?:embed=y&:display_count=yes&publish=yes)

#### Ενδεικτικά συμπεράσματα

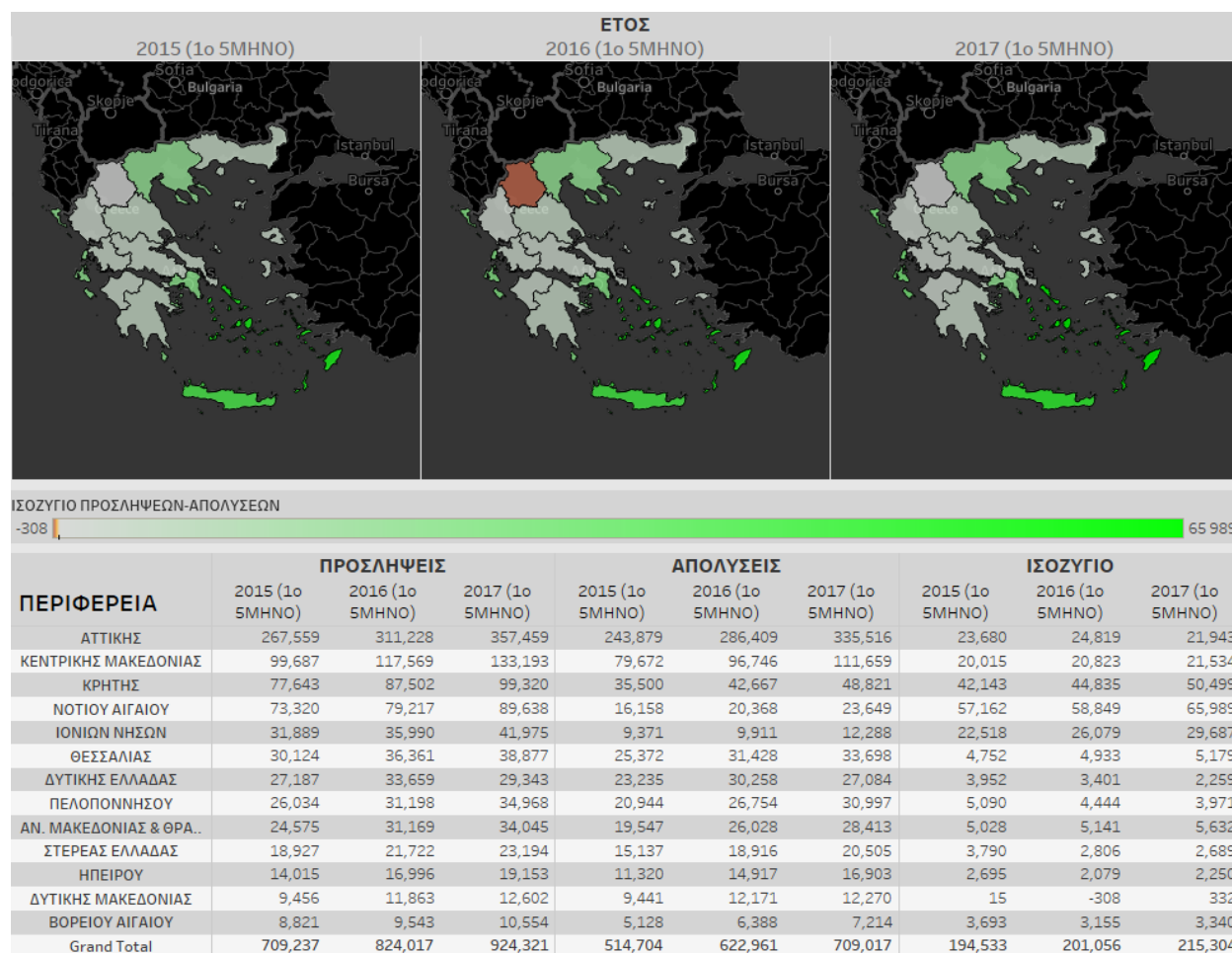
Είναι ορατή μια συνεχής μείωση του αριθμού των εργαζομένων χαμηλού εκπαιδευτικού επιπέδου τόσο σε εθνικό όσο και περιφερειακό επίπεδο. Ο αριθμός των εργαζομένων υψηλού μορφωτικού επιπέδου παρουσιάζει διαρκή αύξηση μέχρι το 2008 όπου και εμφανίζεται μια μείωση που διαρκεί έως και το 2013 και ακολουθεί αύξηση τα επόμενα έτη.

## 1.2 Δεδομένα Πληροφοριακού Συστήματος ΕΡΓΑΝΗ<sup>5</sup>

### 1.2.1 Μισθωτή Απασχόληση. Προσλήψεις-Απολύσεις-Ισοζύγια. Σύνολο Χώρας. Περίοδος 1ο 5μηνου 2015-2016-2017

#### Περιγραφή εκροής

Στη συγκεκριμένη εκροή, ο ενδιαφερόμενος μπορεί να δει τον αριθμό των προσλήψεων, των απολύσεων αλλά και το ισοζύγιο της μισθωτής απασχόλησης ιδιωτικού δικαίου στο ανωτέρω διάστημα τόσο για το σύνολο της χώρας όσο και για κάθε Περιφέρεια (η ταξινόμηση είναι στη βάση του ΣΤΕΠ-92).



Εικόνα 7: Εκροή (ταμπλό) με θέμα τη μισθωτή απασχόληση ανά περιφέρεια. Διαθέσιμη στο: [https://public.tableau.com/views/71/sheet2?:embed=y&:display\\_count=yes&publish=yes](https://public.tableau.com/views/71/sheet2?:embed=y&:display_count=yes&publish=yes)

#### Ενδεικτικά συμπεράσματα

Είναι ορατή μια συνεχής αύξηση του ισοζυγίου μισθωτής απασχόλησης συγκρίνοντας το 1<sup>ο</sup> 5μηνου των ετών 2015-2017. Η Περιφέρεια Αττικής παρουσιάζει διαχρονικά τον μεγαλύτερο αριθμό προσλήψεων και απολύσεων. Συγκρίνοντας, όμως, τα ισοζύγια του 2016 και του 2017 παρατηρούμε ότι υπάρχει μια μείωση κατά 2876 θέσεις εργασίας. Στις Περιφέρειες της Κρήτης και του Ν. Αιγαίου, συγκρίνοντας τα

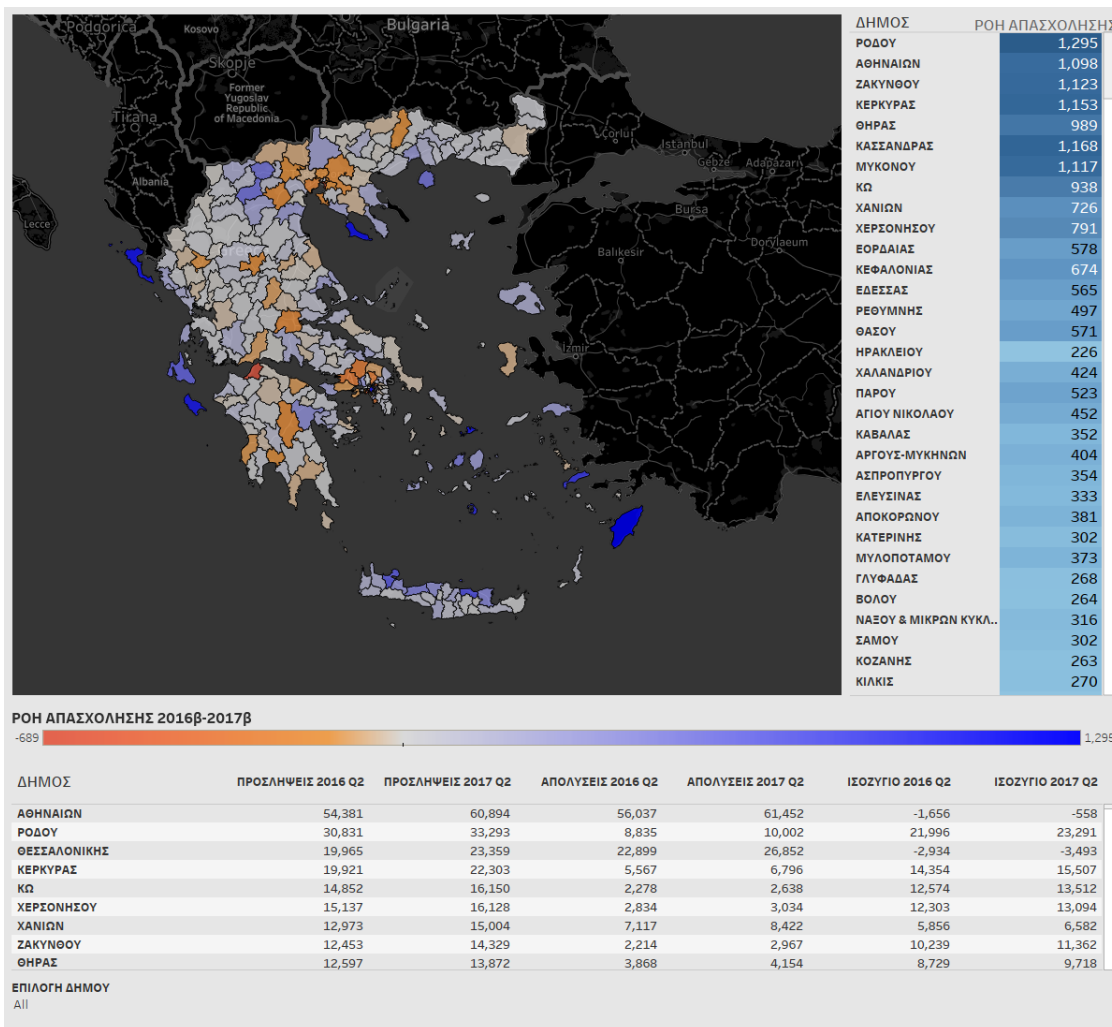
<sup>5</sup> Στην ανάλυση των δεδομένων της μισθωτής απασχόλησης ιδιωτικού δικαίου ως ισοζύγιο ορίστηκε η διαφορά προσλήψεων και απολύσεων ανά έτος και ως ροή απασχόλησης η διαφορά των ισοζυγίων των δύο ετών.

ισοζύγια του 2016 και του 2017, παρατηρούμε ότι υπάρχει μια αύξηση των θέσεων εργασίας κατά 5664 και 7140 θέσεις εργασίας αντίστοιχα.

## 1.2.2 Μισθωτή Απασχόληση ανά Δήμο. Προσλήψεις Απολύσεις-Ροή Απασχόλησης. Περίοδος 2ο 3μηνο 2016-2017

### Περιγραφή εκροής

Στη συγκεκριμένη εκροή, ο ενδιαφερόμενος μπορεί να δει ανά δήμο τον αριθμό των προσλήψεων, των απολύσεων, το ισοζύγιο τους αλλά και τη ροή της μισθωτής απασχόλησης ιδιωτικού δικαίου για το δεύτερο τρίμηνο των ετών 2016 και 2017.



Εικόνα 8: Εκροή (ταμπλό) με θέμα τη μισθωτή απασχόληση ανά δήμο. Διαθέσιμη στο: [https://public.tableau.com/views/2016-2017\\_0/Dashboard1?:embed=y&:display\\_count=yes](https://public.tableau.com/views/2016-2017_0/Dashboard1?:embed=y&:display_count=yes)

### Ενδεικτικά συμπεράσματα

Στο Δήμο Αθηναίων παρόλο που έλαβαν χώρα οι περισσότερες προσλήψεις και απολύσεις την περίοδο 2016β – 2017β, το ισοζύγιο μισθωτής απασχόλησης του δήμου παρουσιάζει αρνητικό πρόσημο και στις δύο περιόδους, αλλά με μια βελτίωση του ισοζυγίου κατά 1098 θέσεις εργασίας. Ο Δήμος Ρόδου ακολουθούμενος και από άλλες τουριστικές περιοχές παρουσιάζει τη μεγαλύτερη βελτίωση την

περίοδο 2016β – 2017β. Από την άλλη πλευρά, ο Δήμος Πατρέων και ο Δήμος Μοσχάτου-Ταύρου παρουσιάζουν τις υψηλότερες αρνητικές μεταβολές απασχόλησης.

### 1.2.3 Μισθωτή Απασχόληση. Επαγγελματικές Ειδικότητες. Προσλήψεις Απολύσεις-Ροή Απασχόλησης. Σύνολο Χώρας. Περίοδος 2ο 3μηνο 2016-2017

#### Περιγραφή εκροής

Στη συγκεκριμένη εκροή, ο ενδιαφερόμενος μπορεί να δει τον αριθμό των προσλήψεων, των απολύσεων αλλά και το ισοζύγιο της μισθωτής απασχόλησης ιδιωτικού δικαίου στο ανωτέρω διάστημα για οποιαδήποτε επαγγελματική ειδικότητα τον ενδιαφέρει, στην αναλυτικότερη δυνατή κωδικοποίηση (επίπεδο ταξινόμησης ΣΤΕΠ 92) , για την περίοδο 2016β-2017β.

ΕΠΑΓΓΕΛΜΑΤΙΚΗ ΕΙΔΙΚΟΤΗΤΑ	ΠΡΟΣΛΗΨΕΙΣ		ΑΠΟΛΥΣΕΙΣ	
	2016β	2017β	2016β	2017β
ΣΕΡΒΙΤΟΡΟΙ, ΓΕΝΙΚΑ ΚΑΙ ΒΟΗΘΟΙ ΣΕΡΒΙΤΟΡΩΝ	68,545	77,250	36,617	41,933
ΛΟΙΠΟΙ ΥΠΑΛΛΗΛΟΙ ΓΡΑΦΕΙΟΥ	51,435	51,441	39,025	38,481
ΠΩΛΗΤΕΣ ΣΕ ΚΑΤΑΣΤΗΜΑΤΑ	41,111	44,179	23,482	26,090
ΛΑΝΤΖΕΡΗΔΕΣ	27,362	31,234	13,049	15,745
ΚΑΜΑΡΙΕΡΕΣ ΣΕ ΞΕΝΟΔΟΧΕΙΑ ΚΑΙ ΟΙΚΙΕΣ	24,989	25,961	6,312	7,008
ΑΝΕΙΔΙΚΕΥΤΟΙ ΕΡΓΑΤΕΣ ΜΕΤΑΠΟΙΗΤΙΚΩΝ ΒΙΟΜΗΧΑΝΙΩΝ	24,631	25,583	18,399	18,963
ΤΡΑΠΕΖΟΚΟΜΟΙ-ΣΕΡΒΙΤΟΡΟΙ	22,612	29,295	12,385	16,376
ΜΑΓΕΙΡΟΙ, ΓΕΝΙΚΑ	22,327	25,835	11,637	14,283
ΜΠΑΡΜΑΝ, ΣΕΡΒΙΤΟΡΟΙ ΣΕ ΜΠΑΡ ΚΑΙ ΠΑΡΑΣΚΕΥΑΣΤΕΣ ΚΟΚΤΕΙΛ	21,686	23,170	13,299	14,220
ΜΑΓΕΙΡΟΙ	19,397	22,676	10,158	12,519
ΣΕΡΒΙΤΟΡΟΙ	17,630	17,069	10,692	9,814
ΜΑΓΕΙΡΟΙ ΞΕΝΟΔΟΧΕΙΩΝ ΚΑΙ ΕΣΤΙΑΤΟΡΙΩΝ	15,701	18,163	4,425	5,374
ΚΑΘΑΡΙΣΤΕΣ ΓΡΑΦΕΙΩΝ, ΞΕΝΟΔΟΧΕΙΩΝ ΚΑΙ ΑΛΛΩΝ ΧΩΡΩΝ	12,798	13,910	9,759	9,239
ΥΠΑΛΛΗΛΟΙ ΥΠΟΔΟΧΗΣ ΚΑΙ ΕΝΗΜΕΡΩΣΗΣ ΠΕΛΑΤΩΝ	10,289	11,616	2,669	4,067
All				
ΙΣΟΖΥΓΙΟ	2016β	2017β		
ΣΕΡΒΙΤΟΡΟΙ, ΓΕΝΙΚΑ ΚΑΙ ΒΟΗΘΟΙ ΣΕΡΒΙΤΟΡΩΝ	31,928	35,317		
ΚΑΜΑΡΙΕΡΕΣ ΣΕ ΞΕΝΟΔΟΧΕΙΑ ΚΑΙ ΟΙΚΙΕΣ	18,677	18,953		
ΠΩΛΗΤΕΣ ΣΕ ΚΑΤΑΣΤΗΜΑΤΑ	17,629	18,089		
ΛΑΝΤΖΕΡΗΔΕΣ	14,313	15,489		
ΛΟΙΠΟΙ ΥΠΑΛΛΗΛΟΙ ΓΡΑΦΕΙΟΥ	12,410	12,960		
ΜΑΓΕΙΡΟΙ ΞΕΝΟΔΟΧΕΙΩΝ ΚΑΙ ΕΣΤΙΑΤΟΡΙΩΝ	11,276	12,789		
ΜΑΓΕΙΡΟΙ, ΓΕΝΙΚΑ	10,690	11,552		
ΤΡΑΠΕΖΟΚΟΜΟΙ-ΣΕΡΒΙΤΟΡΟΙ	10,227	12,919		
ΜΑΓΕΙΡΟΙ	9,239	10,157		
ΜΠΑΡΜΑΝ, ΣΕΡΒΙΤΟΡΟΙ ΣΕ ΜΠΑΡ ΚΑΙ ΠΑΡΑΣΚΕΥΑΣΤΕΣ ΚΟΚΤΕΙΛ	8,387	8,950		
ΣΕΡΒΙΤΟΡΟΙ	6,938	7,255		
ΥΠΑΛΛΗΛΟΙ ΥΠΟΔΟΧΗΣ ΚΑΙ ΕΝΗΜΕΡΩΣΗΣ ΠΕΛΑΤΩΝ	6,620	7,549		
ΑΝΕΙΔΙΚΕΥΤΟΙ ΕΡΓΑΤΕΣ ΜΕΤΑΠΟΙΗΤΙΚΩΝ ΒΙΟΜΗΧΑΝΙΩΝ	6,232	6,620		
ΚΑΜΑΡΙΕΡΕΣ	3,835	4,184		
ΡΕΣΕΨΙΟΝΙΣΤ ΞΕΝΟΔΟΧΕΙΩΝ	3,056	3,141		
ΚΑΘΑΡΙΣΤΕΣ ΓΡΑΦΕΙΩΝ, ΞΕΝΟΔΟΧΕΙΩΝ ΚΑΙ ΑΛΛΩΝ ΧΩΡΩΝ	3,039	4,671		
ΥΠΑΛΛΗΛΟΙ ΥΠΟΔΟΧΗΣ ΠΕΛΑΤΩΝ, ΞΕΝΟΔΟΧΕΙΩΝ	2,637	2,864		
ΟΛΗΓΟΙ ΦΟΡΤΗΓΩΝ ΚΑΙ ΒΑΡΕΩΝ ΦΟΡΤΗΓΩΝ	2,529	2,402		
	-13,670	35,317		

Εικόνα 9: Εκροή (ταμπλό) με θέμα τη μισθωτή απασχόληση ανά επαγγελματική ειδικότητα. Διαθέσιμη στο:

[https://public.tableau.com/views/\\_19/sheet0?:embed=y&:display\\_count=yes](https://public.tableau.com/views/_19/sheet0?:embed=y&:display_count=yes)

#### Ενδεικτικά συμπεράσματα

Οι περισσότερες προσλήψεις για το 2016β και το 2017β έγιναν στην ειδικότητα των Σερβιτόρων, γενικά και βοηθών σερβιτόρων, ενώ οι περισσότερες απολύσεις στους Λοιπούς υπαλλήλους γραφείων για το 2016β και στους Σερβιτόρους, γενικά και βοηθούς σερβιτόρων για το 2017β. Η ανάλυση του ισοζυγίου



προσλήψεων-απολύσεων για το 2016β και το 2017β καταδεικνύει ότι στην ειδικότητα των Σερβιτόρων, γενικά και βοηθών σερβιτόρων δημιουργήθηκαν οι περισσότερες νέες θέσεις εργασίας.

## 1.2.4 Μισθωτή Απασχόληση. Κλάδοι Οικονομικής Δραστηριότητας. Προσλήψεις – Απολύσεις -Ισοζύγιο. Σύνολο Χώρας. Περίοδος 1ο 5μηνο 2015-2016-2017

### Περιγραφή εκροής

Στη συγκεκριμένη εκροή, ο ενδιαφερόμενος μπορεί να δει τον αριθμό των προσλήψεων, των απολύσεων αλλά και το ισοζύγιο της μισθωτής απασχόλησης ιδιωτικού δικαίου για οποιαδήποτε κλάδο (επίπεδο ταξινόμησης ΣΤΑΚΟΔ 08) τον ενδιαφέρει, για το πρώτο πεντάμηνο του 2015-2016-2017 στο σύνολο της χώρας.

ΚΛΑΔΟΣ ΟΙΚΟΝΟΜΙΚΗΣ ΔΡΑΣΤΗΡΙΟΤΗΤΑΣ (2ΨΗΦΙΟΣ)	ΠΡΟΣΛΗΨΕΙΣ 1ο 5ΜΗΝΟ			ΑΠΟΛΥΣΕΙΣ 1ο 5ΜΗΝΟ		
	2015	2016	2017	2015	2016	2017
ΔΡΑΣΤΗΡΙΟΤΗΤΕΣ ΥΠΗΡΕΣΙΩΝ ΕΣΤΙΑΣΗΣ	192,049	230,049	260,801	148,080	192,805	224,114
ΚΑΤΑΛΥΜΑΤΑ	125,853	134,927	152,041	38,427	43,732	50,732
ΛΙΑΝΙΚΟ ΕΜΠΟΡΙΟ, ΕΚΤΟΣ ΑΠΟ ΤΟ ΕΜΠΟΡΙΟ ΜΗΧΑΝΟΚΙΝΗΤΩΝ ΟΧΗΜΑΤΩ..	51,237	62,057	67,549	37,583	46,884	55,782
ΧΟΝΔΡΙΚΟ ΕΜΠΟΡΙΟ, ΕΚΤΟΣ ΑΠΟ ΤΟ ΕΜΠΟΡΙΟ ΜΗΧΑΝΟΚΙΝΗΤΩΝ ΟΧΗΜΑΤΩ..	40,501	45,356	48,896	33,189	38,056	41,883
ΒΙΟΜΗΧΑΝΙΑ ΤΡΟΦΙΜΩΝ	23,596	27,940	29,772	20,206	24,649	26,555
ΕΚΠΑΙΔΕΥΣΗ	18,333	20,051	23,798	22,502	26,361	26,015
ΔΙΑΦΗΜΙΣΗ ΚΑΙ ΕΡΕΥΝΑ ΑΓΟΡΑΣ	13,711	16,906	11,554	13,323	16,185	11,115
ΔΡΑΣΤΗΡΙΟΤΗΤΕΣ ΠΑΡΟΧΗΣ ΥΠΗΡΕΣΙΩΝ ΣΕ ΚΤΙΡΙΑ ΚΑΙ ΕΞΩΤΕΡΙΚΟΥΣ ΧΩΡΟΥ..	13,435	15,949	17,155	11,820	15,042	16,478
ΧΕΡΣΑΙΕΣ ΜΕΤΑΦΟΡΕΣ ΚΑΙ ΜΕΤΑΦΟΡΕΣ ΜΕΣΩ ΑΓΩΓΩΝ	12,811	15,073	17,535	9,092	11,284	13,697
ΔΡΑΣΤΗΡΙΟΤΗΤΕΣ ΠΑΡΟΧΗΣ ΠΡΟΣΤΑΣΙΑΣ ΚΑΙ ΕΡΕΥΝΑΣ	11,277	14,024	15,829	10,724	13,250	14,836
ΔΡΑΣΤΗΡΙΟΤΗΤΕΣ ΚΕΝΤΡΙΚΩΝ ΓΡΑΦΕΙΩΝ· ΔΡΑΣΤΗΡΙΟΤΗΤΕΣ ΠΑΡΟΧΗΣ ΣΥ..	11,218	11,984	12,392	13,349	11,063	10,846
ΑΠΟΘΗΚΕΥΣΗ ΚΑΙ ΥΠΟΣΤΗΡΙΚΤΙΚΕΣ ΠΡΟΣ ΤΗ ΜΕΤΑΦΟΡΑ ΔΡΑΣΤΗΡΙΟΤΗΤΕΣ	9,817	10,416	13,013	6,011	6,442	7,683
ΑΘΛΗΤΙΚΕΣ ΔΡΑΣΤΗΡΙΟΤΗΤΕΣ ΚΑΙ ΔΡΑΣΤΗΡΙΟΤΗΤΕΣ ΔΙΑΣΚΕΔΑΣΗΣ ΚΑΙ ΨΥΧ..	9,710	11,756	15,210	7,682	9,876	13,339
<b>ΚΛΑΔΟΣ ΟΙΚΟΝΟΜΙΚΗΣ ΔΡΑΣΤΗΡΙΟΤΗΤΑΣ (2ΨΗΦΙΟΣ)</b>						
<b>All</b>						
	<b>ΙΣΟΖΥΓΙΟ</b>			<b>2015</b>	<b>2016</b>	<b>2017</b>
ΚΑΤΑΛΥΜΑΤΑ		87 426	91 195	101 309		
ΔΡΑΣΤΗΡΙΟΤΗΤΕΣ ΥΠΗΡΕΣΙΩΝ ΕΣΤΙΑΣΗΣ		43 969	37 244	36 687		
ΛΙΑΝΙΚΟ ΕΜΠΟΡΙΟ, ΕΚΤΟΣ ΑΠΟ ΤΟ ΕΜΠΟΡΙΟ ΜΗΧΑΝΟΚΙΝΗΤΩΝ ΟΧΗΜΑΤΩ..		13 654	15 173	11 767		
ΧΟΝΔΡΙΚΟ ΕΜΠΟΡΙΟ, ΕΚΤΟΣ ΑΠΟ ΤΟ ΕΜΠΟΡΙΟ ΜΗΧΑΝΟΚΙΝΗΤΩΝ ΟΧΗΜΑΤΩ..		7 312	7 300	7 013		
ΔΡΑΣΤΗΡΙΟΤΗΤΕΣ ΤΑΞΙΔΙΩΤΙΚΩΝ ΠΡΑΚΤΟΡΕΙΩΝ, ΓΡΑΦΕΙΩΝ ΟΡΓΑΝΩΜΕΝΩ..		4 905	5 031	5 925		
ΑΠΟΘΗΚΕΥΣΗ ΚΑΙ ΥΠΟΣΤΗΡΙΚΤΙΚΕΣ ΠΡΟΣ ΤΗ ΜΕΤΑΦΟΡΑ ΔΡΑΣΤΗΡΙΟΤΗΤΕΣ		3 806	3 974	5 330		
ΧΕΡΣΑΙΕΣ ΜΕΤΑΦΟΡΕΣ ΚΑΙ ΜΕΤΑΦΟΡΕΣ ΜΕΣΩ ΑΓΩΓΩΝ		3 719	3 789	3 838		
ΒΙΟΜΗΧΑΝΙΑ ΤΡΟΦΙΜΩΝ		3 390	3 291	3 217		
ΔΡΑΣΤΗΡΙΟΤΗΤΕΣ ΕΝΟΙΚΙΑΣΗΣ ΚΑΙ ΕΚΜΙΣΘΩΣΗΣ		3 181	3 932	4 520		
ΑΛΛΕΣ ΔΡΑΣΤΗΡΙΟΤΗΤΕΣ ΠΑΡΟΧΗΣ ΠΡΟΣΩΠΙΚΩΝ ΥΠΗΡΕΣΙΩΝ		2 793	3 076	3 804		
ΑΘΛΗΤΙΚΕΣ ΔΡΑΣΤΗΡΙΟΤΗΤΕΣ ΚΑΙ ΔΡΑΣΤΗΡΙΟΤΗΤΕΣ ΔΙΑΣΚΕΔΑΣΗΣ ΚΑΙ ΨΥΧ..		2 028	1 880	1 871		
ΤΗΛΕΠΙΚΟΙΝΩΝΙΕΣ		2 014	250	211		
ΔΡΑΣΤΗΡΙΟΤΗΤΕΣ ΑΝΘΡΩΠΙΝΗΣ ΥΓΕΙΑΣ		1 803	2 180	5 128		
ΕΞΕΙΔΙΚΕΥΜΕΝΕΣ ΚΑΤΑΣΚΕΥΑΣΤΙΚΕΣ ΔΡΑΣΤΗΡΙΟΤΗΤΕΣ		1 693	1 903	1 272		
Ισοζύγιο		-6 310		101 309		

Εικόνα 10: Εκροή (ταμπλό) με θέμα τη μισθωτή απασχόληση ανά κλάδο οικονομικής δραστηριότητας. Διαθέσιμη στο: [https://public.tableau.com/views/12345-2015-16\\_17/2015-2017?:embed=y&:display\\_count=yes](https://public.tableau.com/views/12345-2015-16_17/2015-2017?:embed=y&:display_count=yes)

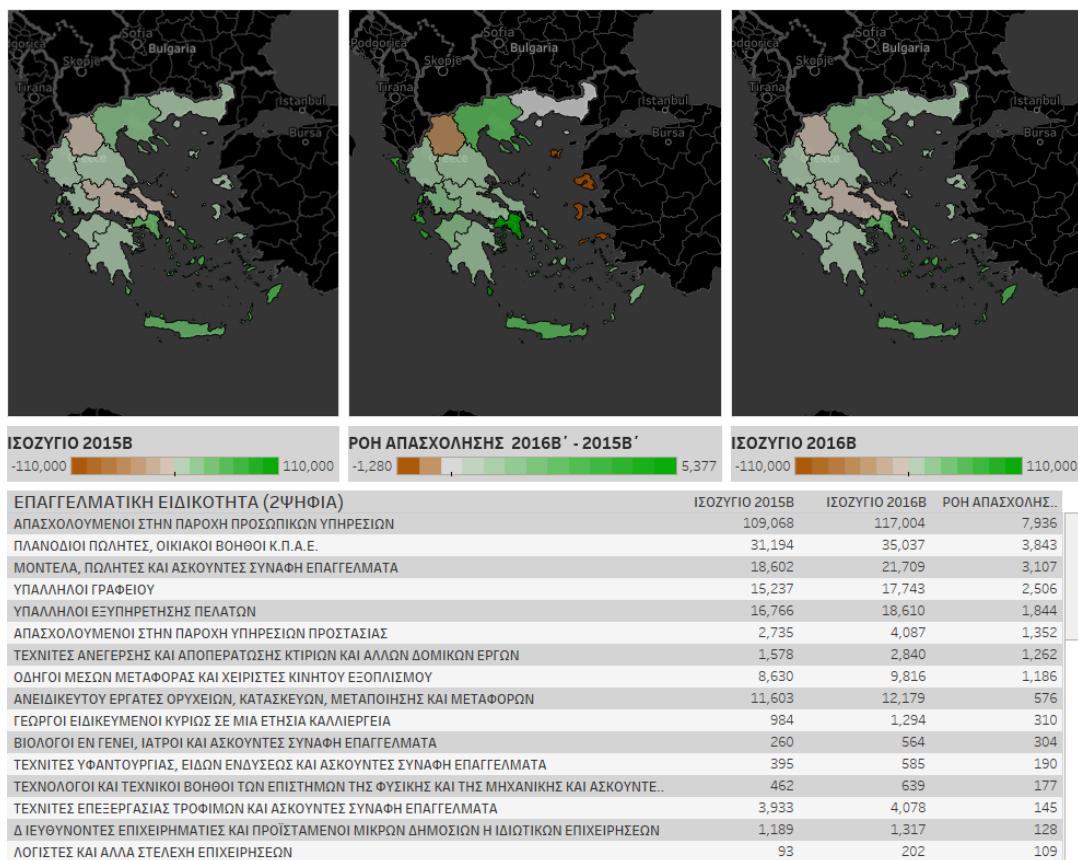
### Ενδεικτικά συμπεράσματα

Το πρώτο 5μηνο των ετών 2015, 2016, 2017 τις περισσότερες προσλήψεις παρουσιάζει ο κλάδος των Δραστηριοτήτων υπηρεσιών εστίασης αυξανόμενες ανά έτος. Σχετικά με το ισοζύγιο προσλήψεων-απολύσεων για τα έτη 2015, 2016, 2017 προκύπτει ότι τις περισσότερες θέσεις εργασίας δημιουργεί ο κλάδος των Καταλυμάτων, ενώ στον αντίποδα βρίσκεται ο κλάδος της Εκπαίδευσης για τα έτη 2015-2016 και για το 2017 οι Δραστηριότητες απασχόλησης.

## 1.2.5 Μισθωτή Απασχόληση. Επαγγελματικές Ειδικότητες. Ισοζύγιο - Ροή Απασχόλησης. Περιφέρειες. Περίοδος 2ο 3μηνο 2015-2016

### Περιγραφή εκροής

Στη συγκεκριμένη εκροή, ο ενδιαφερόμενος μπορεί να δει το ισοζύγιο των περιόδων 2015β και 2016β, αλλά και τη ροή της μισθωτής απασχόλησης ιδιωτικού δικαίου στο ανωτέρω διάστημα για οποιαδήποτε επαγγελματική ειδικότητα στην περιφέρεια που τον ενδιαφέρει ή εναλλακτικά να επιλέξει την περιφέρεια που το ενδιαφέρει και να δει τις προσλήψεις, τις απολύσεις και το ισοζύγιο για το σύνολο των ειδικοτήτων .



Εικόνα 11: Εκροή (ταμπλό) τη μισθωτή απασχόληση ανά επαγγελματική ειδικότητα ανά περιφέρεια. Διαθέσιμη στο: [https://public.tableau.com/views/2015\\_16\\_V2/sheet4?:embed=y&:display\\_count=yes](https://public.tableau.com/views/2015_16_V2/sheet4?:embed=y&:display_count=yes)

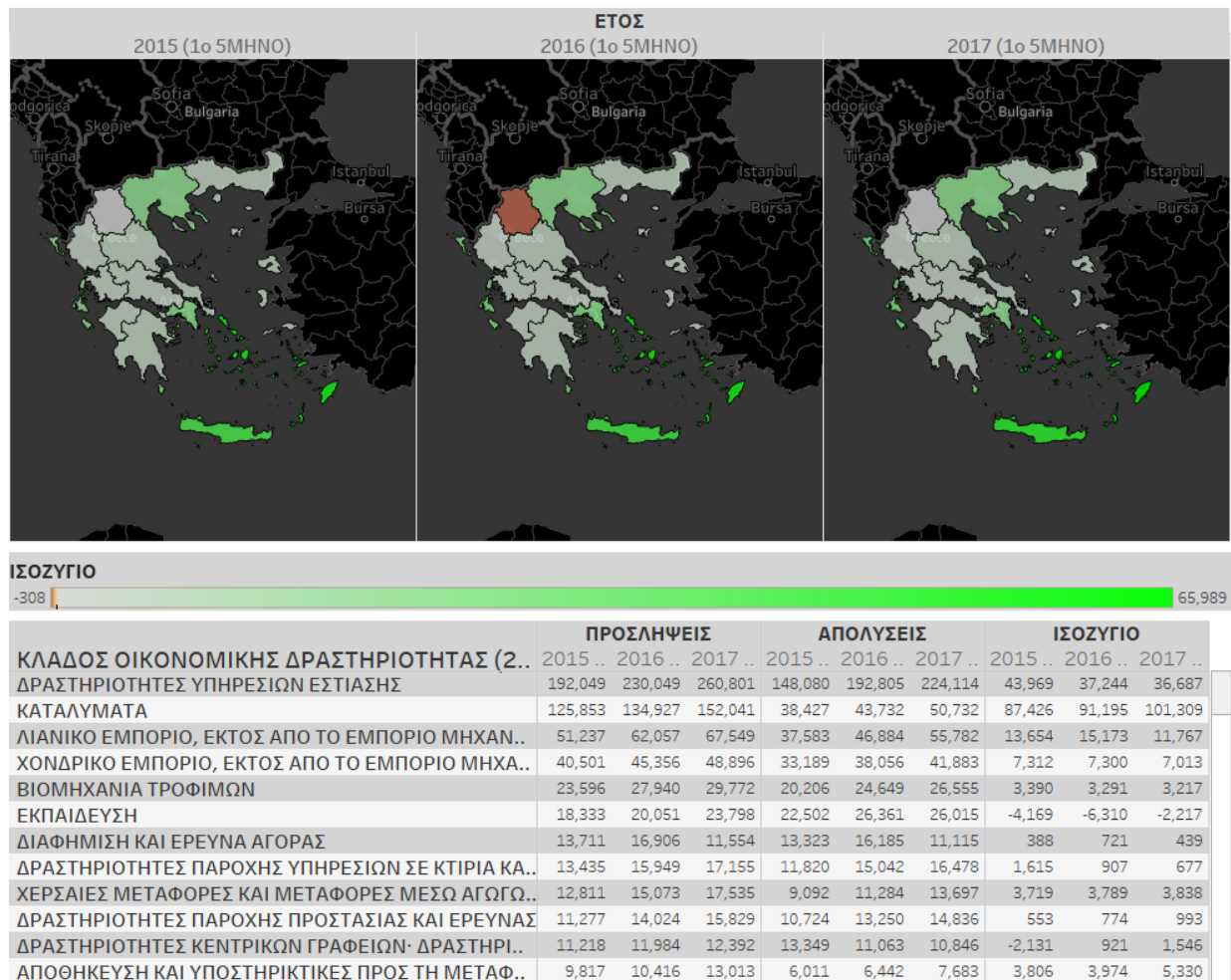
### Ενδεικτικά συμπεράσματα

Η 2ψήφια επαγγελματική ειδικότητα η οποία παρουσιάζει τα υψηλότερα θετικά ισοζύγια τις περιόδους 2015β και 2016β και την υψηλότερη ροή απασχόλησης είναι οι Απασχολούμενοι στην παροχή προσωπικών υπηρεσιών στο σύνολο της χώρας. Σε περιφερειακό επίπεδο υπάρχει μια διαφοροποιημένη εικόνα αφού στις Περιφέρειες Αττικής, Βορείου Αιγαίου και Δυτικής Μακεδονίας η επαγγελματική ειδικότητα των Απασχολούμενων στην παροχή προσωπικών υπηρεσιών εμφανίζει αρνητική ροή απασχόλησης. Στον αντίποδα, βρίσκεται η ειδικότητα των Εκπαιδευτικών όπου παρουσιάζει την υψηλότερη αρνητική ροή απασχόλησης τόσο στο σύνολο της χώρας όσο και στις περισσότερες περιφέρειες.

## 1.2.6 Μισθωτή Απασχόληση. Κλάδοι Οικονομικής Δραστηριότητας. Ισοζύγιο - Ροή Απασχόλησης. Περιφέρειες. Περίοδος 1ο 5μηνο 2015-2016-2017

### Περιγραφή εκροής

Στη συγκεκριμένη εκροή ο ενδιαφερόμενος μπορεί να δει τον αριθμό των προσλήψεων, των απολύσεων αλλά και το ισοζύγιο της μισθωτής απασχόλησης ιδιωτικού δικαίου για οποιοδήποτε κλάδο στην περιφέρεια που τον ενδιαφέρει για το πρώτο πεντάμηνο των ετών 2015-2016-2017.



Εικόνα 12: Εκροή (ταμπλό) με θέμα τη μισθωτή απασχόληση ανά κλάδο οικονομικής δραστηριότητας ανά περιφέρεια. Διαθέσιμη στο: [https://public.tableau.com/shared/NRR3FQP96?:display\\_count=no](https://public.tableau.com/shared/NRR3FQP96?:display_count=no)

### Ενδεικτικά συμπεράσματα

Ο κλάδος των Δραστηριοτήτων υπηρεσιών εστίασης παρουσιάζει για όλα τα εξεταζόμενα έτη τις περισσότερες προσλήψεις. Το ισοζύγιο προσλήψεων-απολύσεων καταδεικνύει ότι ο κλάδος των Καταλυμάτων δημιουργεί τις περισσότερες θέσεις εργασίας για τα έτη 2015, 2016, 2017 αυξανόμενες ανά έτος. Αντίστροφα, το μικρότερο αρνητικό ισοζύγιο παρουσιάζει ο κλάδος της Εκπαίδευσης για τα έτη 2015 και 2016 ενώ για το 2017 οι Δραστηριότητες απασχόλησης.

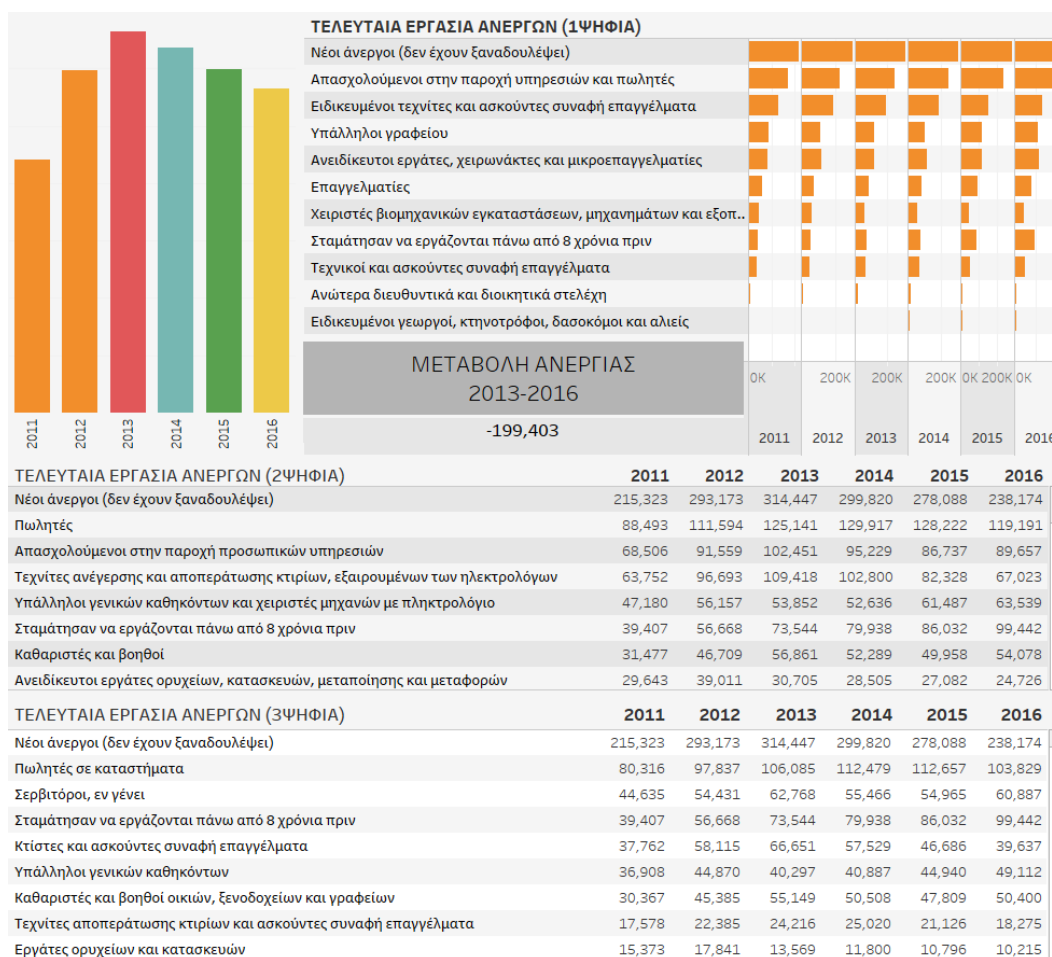
## 2. ΑΝΕΡΓΙΑ

### 2.1 Δεδομένα Έρευνας Εργατικού Δυναμικού ΕΛ.ΣΤΑΤ.

#### 2.1.1 Άνεργοι ανά προηγούμενο επάγγελμα. Περίοδος 2011-2016. Σύνολο Χώρας

##### Περιγραφή εκροής

Στη συγκεκριμένη εκροή, ο ενδιαφερόμενος μπορεί να δει τον αριθμό των ανέργων ανά έτος (2011-2016), ανάλογα με την τελευταία τους εργασία σε μονοψήφια, διψήφια ή και τριψήφια ανάλυση (ταξινόμηση ISCO-08), καθώς και την απόλυτη μεταβολή τους από το 2013 έως το 2016. Παράλληλα, μπορεί διαλέγοντας ένα επάγγελμα σε μονοψήφια ή διψήφια ανάλυση να εντοπίσει τον αριθμό των ανέργων στα υπόλοιπα επίπεδα ανάλυσης και να μελετήσει τις μεταβολές του αριθμού των ανέργων από το 2013 έως το 2016.



Εικόνα 13: Εκροή (ταμπλό) με θέμα τους τη συνολική (στατιστική) ανεργία. Διαθέσιμη στο: [https://public.tableau.com/views/2011-2016\\_0/sheet5?:embed=y&:display\\_count=yes&publish=yes](https://public.tableau.com/views/2011-2016_0/sheet5?:embed=y&:display_count=yes&publish=yes)

##### Ενδεικτικά συμπεράσματα

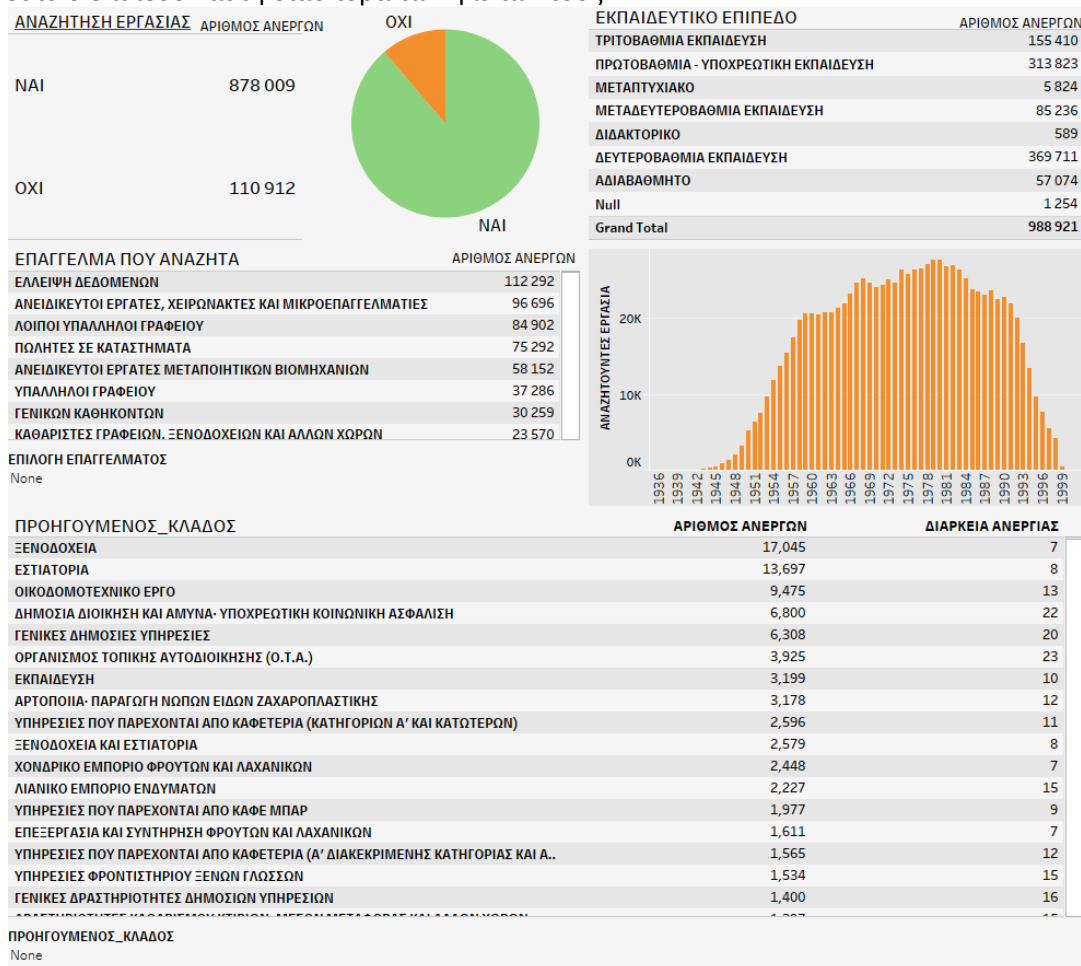
Οι περισσότεροι άνεργοι είναι νέοι (δεν έχουν ξαναδουλέψει), ενώ ακολουθούνται από τους ανέργους που υπήρξαν Απασχολούμενοι στην παροχή υπηρεσιών και πωλητές (1ψήφια ανάλυση), Πωλητές (2ψήφια ανάλυση) και Πωλητές σε καταστήματα (3ψήφια ανάλυση). Από το 2011 έως το 2013 καταγράφεται αύξηση των ανέργων, ενώ από το 2013 έως το 2016 μείωση.

## 2.2. Δεδομένα Εγγεγραμμένης Ανεργίας. ΟΑΕΔ

### 2.2.1 Εγγεγραμμένοι άνεργοι ανά προσδοκώμενο επάγγελμα, προηγούμενο κλάδο απασχόλησης, εκπαιδευτικό επίπεδο και ηλικία. Περίοδος 31-5-2017. Σύνολο Χώρας

#### Περιγραφή εκροής

Στη συγκεκριμένη εκροή, ο ενδιαφερόμενος μπορεί να δει τον αριθμό των ανέργων και τη μέση διάρκεια ανεργίας ανάλογα με το εάν αναζητούν ή όχι εργασία, ανά αναζητούμενο επάγγελμα, προηγούμενο κλάδο απασχόλησης, εκπαιδευτικό επίπεδο και ηλικία. Παράλληλα, μπορεί είτε διαλέγοντας ένα προσδοκώμενο επάγγελμα να εντοπίσει τους κλάδους όπου οι άνεργοι εργάζονταν στο παρελθόν, το εκπαιδευτικό επίπεδο και τη διασπορά των ηλικιών τους είτε διαλέγοντας τον προηγούμενο κλάδο εργασίας να εντοπίσει τα επαγγέλματα που αναζητούν οι άνεργοι, το εκπαιδευτικό επίπεδο και τη διασπορά των ηλικιών τους.



Εικόνα 14: Εκροή (ταμπλό) με θέμα τους εγγεγραμμένους ανέργους. Διαθέσιμη στο:

[https://public.tableau.com/shared/JHKY8X77M?:display\\_count=no](https://public.tableau.com/shared/JHKY8X77M?:display_count=no)

#### Ενδεικτικά συμπεράσματα

Οι περισσότεροι άνεργοι (από αυτούς που υπάρχουν δεδομένα) αναζητούν εργασία ως Ανειδίκευτοι εργάτες, χειρώνακτες και μικροεπαγγελματίες. Είναι κυρίως απόφοιτοι πρωτοβάθμιας και δευτεροβάθμιας εκπαίδευσης, οι περισσότεροι είναι γεννημένοι πριν το 1970 με το μεγαλύτερο όγκο να εμφανίζεται σε όσους γεννήθηκαν την περίοδο 1956 έως 1962.

## 2.2.2 Εγγεγραμμένοι άνεργοι και μέση διάρκεια ανεργίας ανά προσδοκώμενο επάγγελμα και ηλικία. Περίοδος 31-5-2017. Περιφέρειες

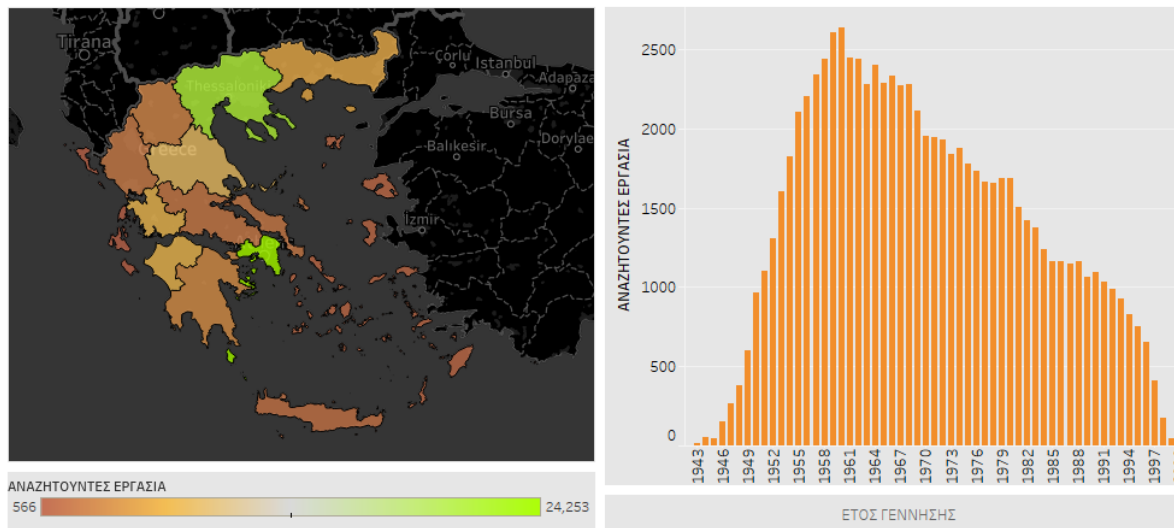
### Περιγραφή εκροής

Στη συγκεκριμένη εκροή, ο ενδιαφερόμενος μπορεί να δει τον αριθμό των ανέργων και τη μέση διάρκεια ανεργίας και την ηλικία των ανέργων ανά αναζητούμενο επάγγελμα σε κάθε περιφέρεια επιλέγοντάς τη. Παράλληλα, μπορεί διαλέγοντας μια επαγγελματική ειδικότητα να δει τη χωρική διασπορά των ανέργων σε περιφερειακό επίπεδο, τον αριθμό τους, τη μέση διάρκεια ανεργίας τους και την ηλικία τους.

ΑΝΑΖΗΤΟΥΝΤΕΣ ΕΡΓΑΣΙΑ	ΕΠΑΓΓΕΛΜΑ ΠΟΥ ΑΝΑΖΗΤΑ	ΠΕΡΙΦΕΡΕΙΑ	ΑΡΙΘΜΟΣ ΑΝΕΡΓΩΝ	ΜΕΣΗ ΔΙΑΡΚΕΙΑ ΑΝΕΡΓΙΑΣ (ΜΗΝΕΣ)
ΝΑΙ	ΑΝΕΙΔΙΚΕΥΤΟΙ ΕΡΓΑΤΕΣ, ΧΕΙΡΩΝΑΚΤΕΣ ΚΑΙ ΜΙΚΡΟΕΠΑΓΓΕΛΜΑΤΙΕΣ	ΠΕΡΙΦΕΡΕΙΑ ΑΤΤΙΚΗΣ	24,253	40
		ΠΕΡΙΦΕΡΕΙΑ ΚΕΝΤΡΙΚΗΣ ΜΑΚΕΔΟΝΙΑΣ	21,111	43
		ΠΕΡΙΦΕΡΕΙΑ ΘΕΣΣΑΛΙΑΣ	7,670	38
		ΠΕΡΙΦΕΡΕΙΑ ΔΥΤΙΚΗΣ ΕΛΛΑΔΑΣ	6,859	46
		ΠΕΡΙΦΕΡΕΙΑ ΑΝΑΤΟΛΙΚΗΣ ΜΑΚΕΔΟΝΙΑΣ ΘΡ...	5,644	39
		ΠΕΡΙΦΕΡΕΙΑ ΠΕΛΟΠΟΝΝΗΣΟΥ	3,771	35
		ΠΕΡΙΦΕΡΕΙΑ ΔΥΤΙΚΗΣ ΜΑΚΕΔΟΝΙΑΣ	3,096	40
		ΠΕΡΙΦΕΡΕΙΑ ΣΤΕΡΕΑΣ ΕΛΛΑΔΑΣ	2,248	43
		ΠΕΡΙΦΕΡΕΙΑ ΗΠΕΙΡΟΥ	2,330	38
		ΠΕΡΙΦΕΡΕΙΑ ΚΡΗΤΗΣ	1,770	39
		ΠΕΡΙΦΕΡΕΙΑ ΝΟΤΙΟΥ ΑΙΓΑΙΟΥ	1,049	38
		ΠΕΡΙΦΕΡΕΙΑ ΒΟΡΕΙΟΥ ΑΙΓΑΙΟΥ	1,113	31
		ΠΕΡΙΦΕΡΕΙΑ ΙΟΝΙΩΝ ΝΗΣΩΝ	566	33
ΟΧΙ	ΑΝΕΙΔΙΚΕΥΤΟΙ ΕΡΓΑΤΕΣ, ΧΕΙΡΩΝΑΚΤΕΣ ΚΑΙ ΜΙΚΡΟΕΠΑΓΓΕΛΜΑΤΙΕΣ	ΠΕΡΙΦΕΡΕΙΑ ΑΤΤΙΚΗΣ	9,847	28
		ΠΕΡΙΦΕΡΕΙΑ ΚΕΝΤΡΙΚΗΣ ΜΑΚΕΔΟΝΙΑΣ	1,977	40
		ΠΕΡΙΦΕΡΕΙΑ ΘΕΣΣΑΛΙΑΣ	334	32
		ΠΕΡΙΦΕΡΕΙΑ ΔΥΤΙΚΗΣ ΕΛΛΑΔΑΣ	555	47

### ΕΠΙΛΟΓΗ ΕΠΑΓΓΕΛΜΑΤΟΣ

ΑΝΕΙΔΙΚΕΥΤΟΙ ΕΡΓΑΤΕΣ, ΧΕΙΡΩΝΑΚΤΕΣ ΚΑΙ ΜΙΚΡΟΕΠΑΓΓΕΛΜΑΤΙΕΣ



Εικόνα 15: Εκροή (ταμπλό) με θέμα τους άνεργους που αναζητούν δουλειά. Διαθέσιμη στο: [https://public.tableau.com/views/\\_31-5-2017/sheet3?:embed=y&:display\\_count=yes](https://public.tableau.com/views/_31-5-2017/sheet3?:embed=y&:display_count=yes)

### Ενδεικτικά συμπεράσματα

Οι περισσότεροι άνεργοι αναζητούν εργασία ως Ανειδίκευτοι εργάτες, χειρώνακτες και μικροεπαγγελματίες και βρίσκονται κυρίως στις Περιφέρειες Αττικής και Κεντρικής Μακεδονίας και έχουν μέση διάρκεια ανεργίας 40 και 43 μήνες αντίστοιχα.

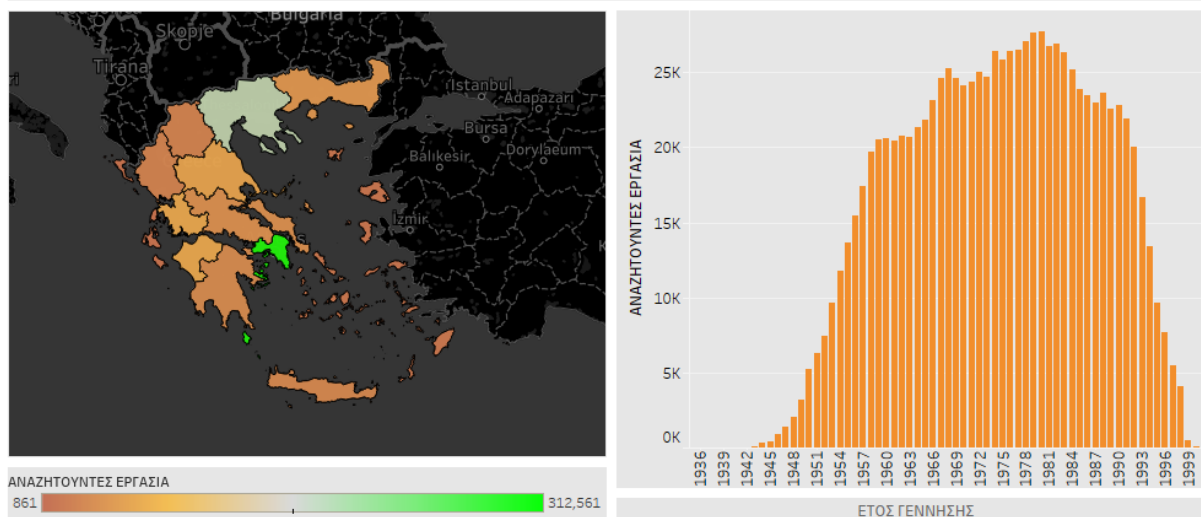
### 2.2.3 Εγγεγραμμένοι άνεργοι και μέση διάρκεια ανεργίας ανά προηγούμενο κλάδο και ηλικία. Περίοδος 31-5-2017. Περιφέρειες

#### Περιγραφή εκροής

Στη συγκεκριμένη εκροή, ο ενδιαφερόμενος μπορεί να δει τον αριθμό των ανέργων και τη μέση διάρκεια ανεργίας και την ηλικία των ανέργων ανά προηγούμενο κλάδο απασχόλησης σε κάθε περιφέρεια επιλέγοντάς τη. Παράλληλα, μπορεί διαλέγοντας ένα κλάδο να δει τη χωρική διασπορά των ανέργων σε περιφερειακό επίπεδο, τον αριθμό τους, τη μέση διάρκεια ανεργίας τους και την ηλικία τους.

ΑΝΑΖΗΤΟΥΝΤΕΣ ΕΡΓΑΣΙΑ	ΠΡΟΗΓΟΥΜΕΝΟΣ ΚΛΑΔΟΣ	ΠΕΡΙΦΕΡΕΙΑ	ΑΡΙΘΜΟΣ ΑΝΕΡΓΩΝ	ΜΕΣΗ ΔΙΑΡΚΕΙΑ ΑΝΕΡΓΙΑΣ(ΜΗΝΕΣ)
ΝΑΙ	ΕΣΤΙΑΤΟΡΙΑ	ΠΕΡΙΦΕΡΕΙΑ ΑΝΑΤΟΛΙΚΗΣ ΜΑΚΕΔΟΝΙΑΣ ΘΡ...	553	9
		ΠΕΡΙΦΕΡΕΙΑ ΑΤΤΙΚΗΣ	2,266	10
		ΠΕΡΙΦΕΡΕΙΑ ΒΟΡΕΙΟΥ ΑΙΓΑΙΟΥ	488	7
		ΠΕΡΙΦΕΡΕΙΑ ΔΥΤΙΚΗΣ ΕΛΛΑΔΑΣ	798	12
		ΠΕΡΙΦΕΡΕΙΑ ΔΥΤΙΚΗΣ ΜΑΚΕΔΟΝΙΑΣ	151	12
		ΠΕΡΙΦΕΡΕΙΑ ΗΠΕΙΡΟΥ	256	11
		ΠΕΡΙΦΕΡΕΙΑ ΘΕΣΣΑΛΙΑΣ	695	12
		ΠΕΡΙΦΕΡΕΙΑ ΙΟΝΙΩΝ ΝΗΣΩΝ	326	7
		ΠΕΡΙΦΕΡΕΙΑ ΚΕΝΤΡΙΚΗΣ ΜΑΚΕΔΟΝΙΑΣ	1,644	10
		ΠΕΡΙΦΕΡΕΙΑ ΚΡΗΤΗΣ	556	8
		ΠΕΡΙΦΕΡΕΙΑ ΝΟΤΙΟΥ ΑΙΓΑΙΟΥ	647	7
		ΠΕΡΙΦΕΡΕΙΑ ΠΕΛΟΠΟΝΝΗΣΟΥ	622	10
		ΠΕΡΙΦΕΡΕΙΑ ΣΤΕΡΕΑΣ ΕΛΛΑΔΑΣ	518	9

ΕΠΙΛΟΓΗ ΚΛΑΔΟΥ  
All



Εικόνα 16: Εκροή (ταμπλό) με θέμα τους ανέργους που ο προηγούμενος κλάδος τους ήταν τα Εστιατόρια. Διαθέσιμη στο: [https://public.tableau.com/views/ 31-5-2017\\_0/sheet3?:embed=y&:display\\_count=yes](https://public.tableau.com/views/31-5-2017_0/sheet3?:embed=y&:display_count=yes)

#### Ενδεικτικά συμπεράσματα

Οι περισσότεροι άνεργοι που προέρχονται από τον κλάδο των Εστιατορίων βρίσκονται στην περιφέρεια Αττικής με μέση διάρκεια ανεργίας τους 10 μήνες. Ο κύριος όγκος των ανέργων από αυτόν τον κλάδο έχει ηλικία 27 έως 51 έτη.



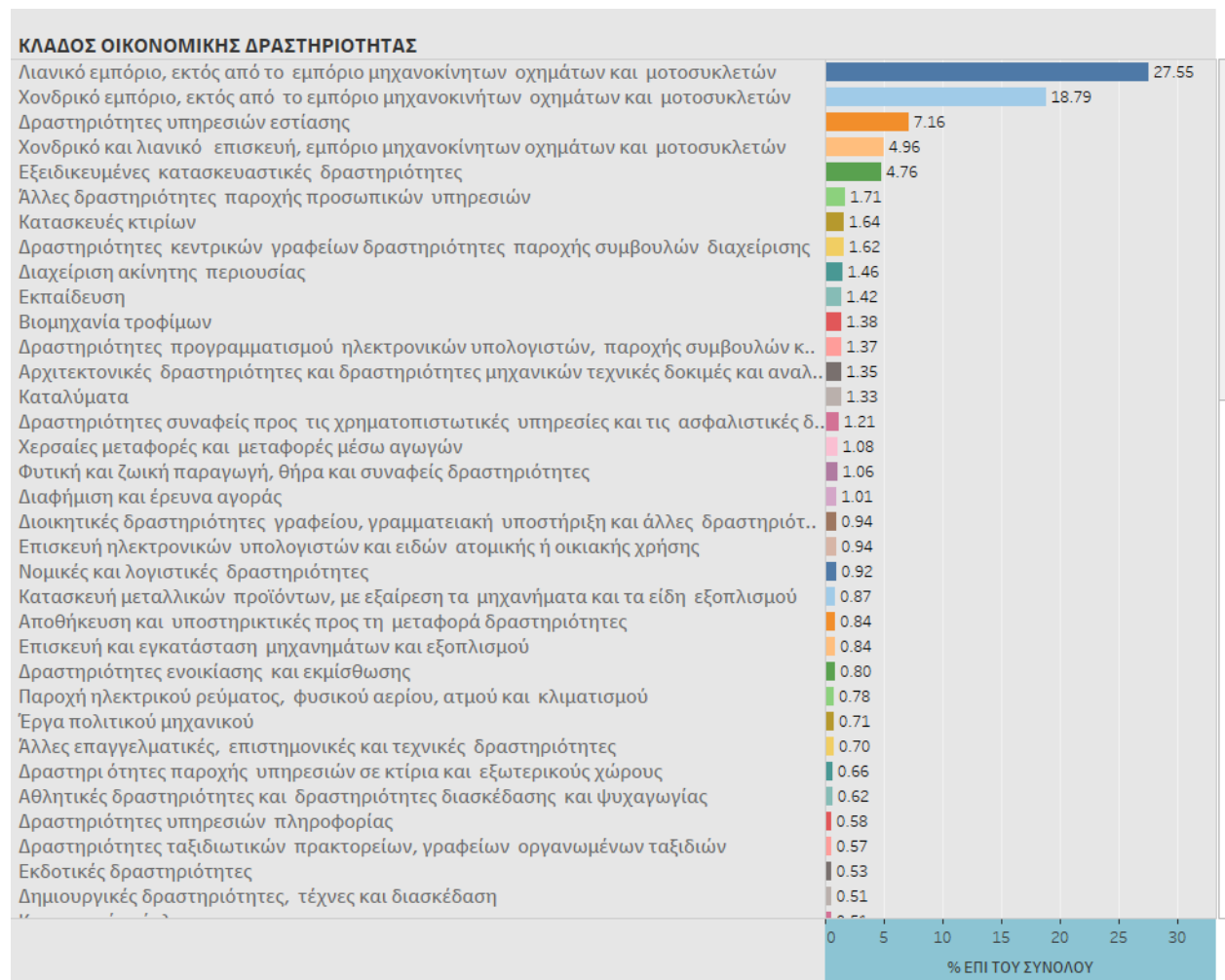
### 3. ΕΠΙΧΕΙΡΗΜΑΤΙΚΗ ΔΡΑΣΤΗΡΙΟΤΗΤΑ

#### 3.1 Δεδομένα Γενικού Εμπορικού Μητρώου, Μάρτιος 2017

##### 3.1.1 Κλαδική Διάρθρωση Ενεργής Επιχειρηματικής Δραστηριότητας. Μάρτιος 2017. Σύνολο Χώρας

###### Περιγραφή εκροής

Στην παρακάτω εκροή, ο ενδιαφερόμενος δύναται να εντοπίσει την κλαδική διάρθρωση της επιχειρηματικής δραστηριότητας στο σύνολο της χώρας εξετάζοντας τους κλάδους οικονομικής δραστηριότητας σε 2ψήφια ανάλυση (επίπεδο ταξινόμησης ΣΤΑΚΟΔ 08).



Εικόνα 17: Εκροή (ταμπλό) με θέμα τη κλαδική διάρθρωση της επιχειρηματικής δραστηριότητας στο σύνολο της χώρας . Διαθέσιμη στο:

[https://public.tableau.com/views/459/Dashboard1?:embed=y&:display\\_count=yes&publish=yes](https://public.tableau.com/views/459/Dashboard1?:embed=y&:display_count=yes&publish=yes)

###### Ενδεικτικά συμπεράσματα

Ο 2ψήφιος κλάδος οικονομικής δραστηριότητας που καταλαμβάνει το μεγαλύτερο ποσοστό της επιχειρηματικής δραστηριότητας στο σύνολο της χώρας είναι το Λιανικό εμπόριο, εκτός από το εμπόριο μηχανοκίνητων οχημάτων και μοτοσυκλετών ακολουθούμενο από το Χονδρικό εμπόριο, εκτός

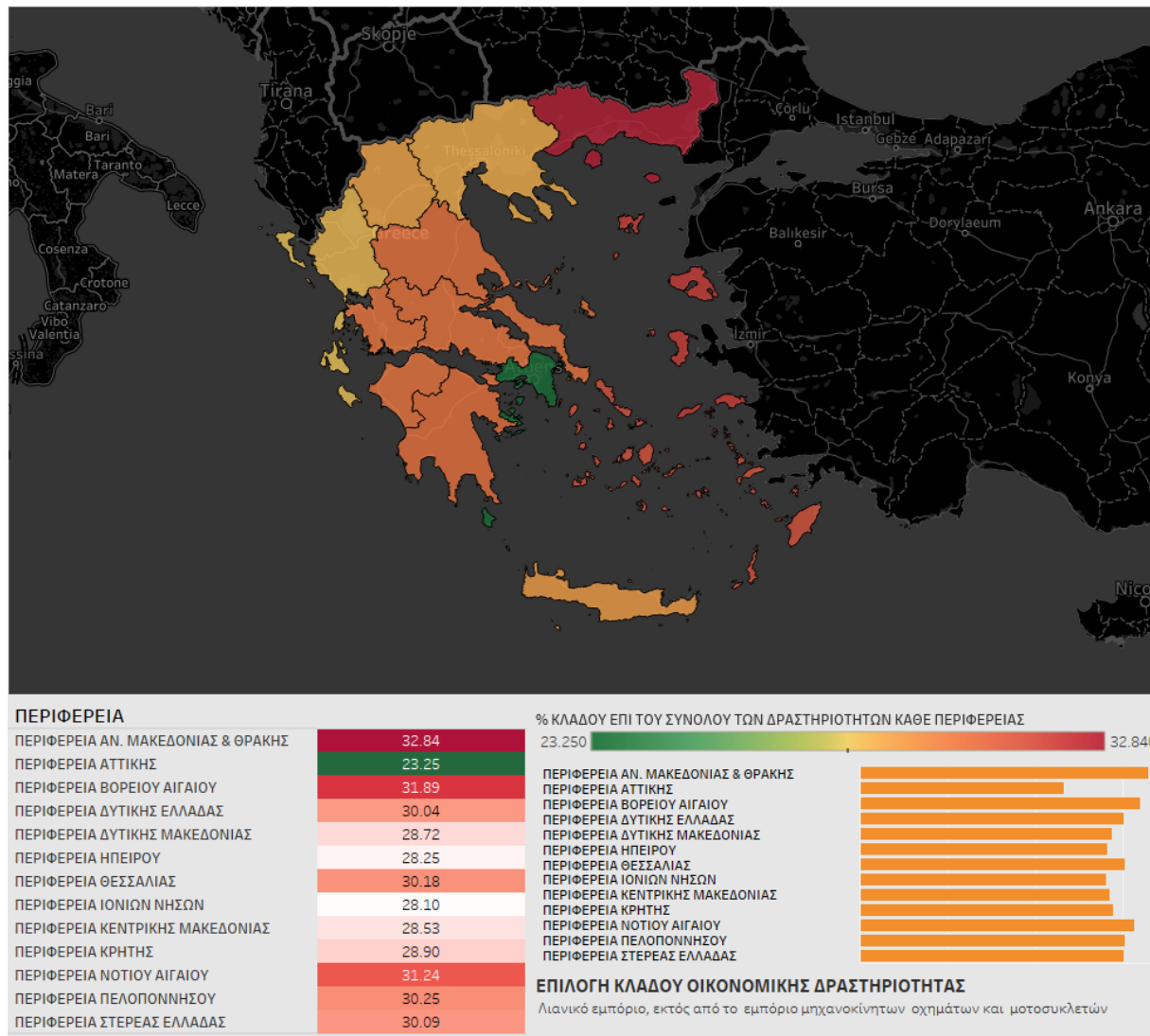
από το εμπόριο μηχανοκίνητων οχημάτων και μοτοσυκλετών και τις Δραστηριότητες των υπηρεσιών εστίασης.

### 3.1.2 Κλαδική Διάρθρωση Ενεργής Επιχειρηματικής Δραστηριότητας. Μάρτιος 2017.

#### Περιφέρειες

#### Περιγραφή εκροής

Στη συγκεκριμένη εκροή, ο ενδιαφερόμενος δύναται να εντοπίσει την κλαδική διάρθρωση της επιχειρηματικής δραστηριότητας σε κάθε περιφέρεια της χώρας επιλέγοντας τους κλάδους οικονομικής δραστηριότητας (επίπεδο ταξινόμησης ΣΤΑΚΟΔ 08) που τον ενδιαφέρουν.



Εικόνα 18: Εκροή (ταμπλό) με θέμα τη κλαδική διάρθρωση της επιχειρηματικής δραστηριότητας ανά περιφέρεια  
Διαθέσιμη στο:

[https://public.tableau.com/views/Book4\\_1193/sheet0?:embed=y&:display\\_count=yes&publish=yes](https://public.tableau.com/views/Book4_1193/sheet0?:embed=y&:display_count=yes&publish=yes)

#### Ενδεικτικά συμπεράσματα

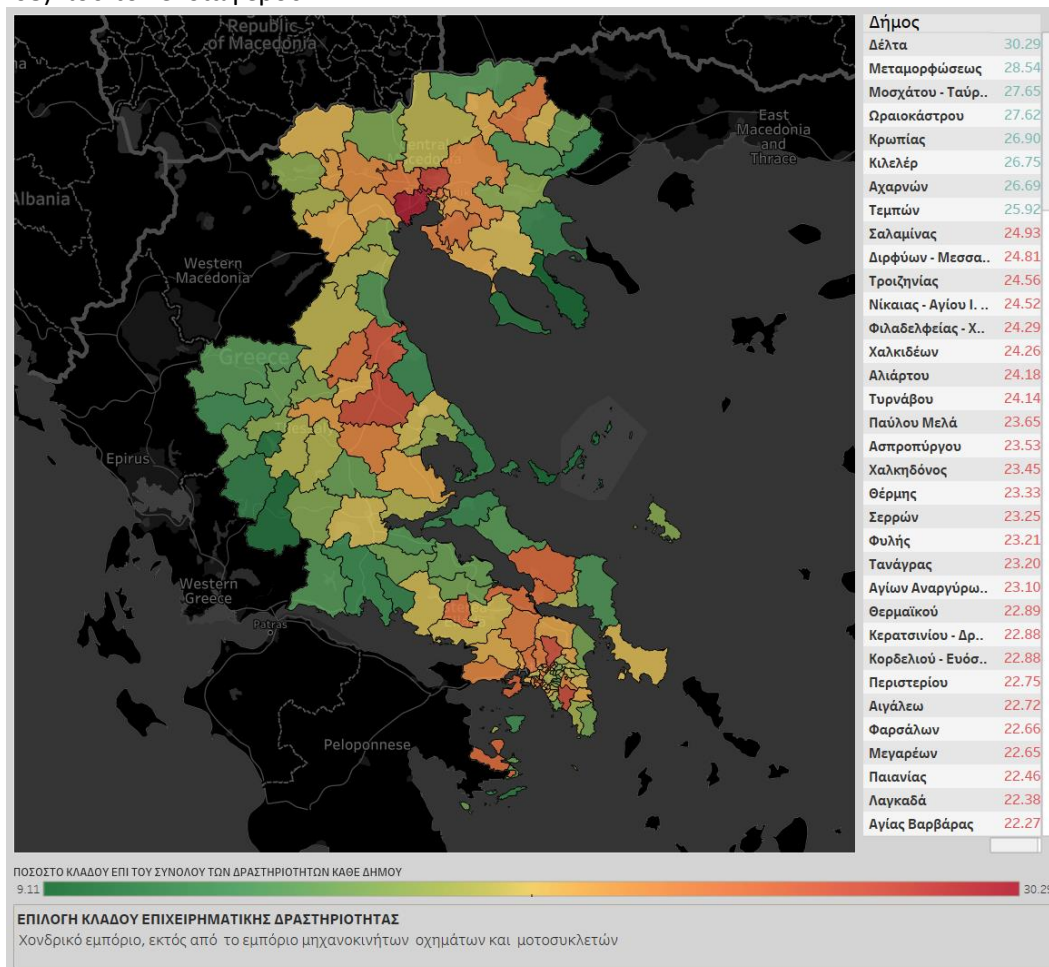
Η Περιφέρεια Ανατολικής Μακεδονίας-Θράκης παρουσιάζει το υψηλότερο ποσοστό συμμετοχής του κλάδου του Λιανικού εμπορίου εκτός από εμπόριο μηχανοκίνητων οχημάτων και μοτοσυκλετών στο

σύνολο της επιχειρηματικής της δραστηριότητας (32.84%), ενώ η Αττική το μικρότερο αντίστοιχο ποσοστό (23.25%).

### 3.1.3 Κλαδική Διάρθρωση Επιχειρηματικής Δραστηριότητας. Μάρτιος 2017. Θεσσαλία, Κεντρική Μακεδονία, Αττική, Στερεά Ελλάδα. Δήμοι

#### Περιγραφή εκροής

Στην παρακάτω εκροή, ο ενδιαφερόμενος δύναται να εντοπίσει την κλαδική διάρθρωση της επιχειρηματικής δραστηριότητας στους δήμους των περιφερειών Κεντρικής Μακεδονίας, Θεσσαλίας, Στερεάς Ελλάδας και Αττικής επί του συνόλου της επιχειρηματικής δραστηριότητας του εκάστοτε δήμου, επιλέγοντας κάθε φορά τους κλάδους επιχειρηματικής δραστηριότητας (επίπεδο ταξινόμησης ΣΤΑΚΟΔ 08) που τον ενδιαφέρουν.



Εικόνα 19: Εκροή (ταμπλό) με θέμα τη κλαδική διάρθρωση της επιχειρηματικής δραστηριότητας ανά Δήμο

(Περιφέρειες Αττικής, Στερεάς Ελλάδας, Θεσσαλίας και Κ. Μακεδονίας. Διαθέσιμη στο:

[https://public.tableau.com/views/K\\_A\\_0/sheet0?:embed=y&:display\\_count=yes&publish=yes](https://public.tableau.com/views/K_A_0/sheet0?:embed=y&:display_count=yes&publish=yes)

#### Ενδεικτικά συμπεράσματα

Εξετάζοντας τους δήμους των περιφερειών Κεντρικής Μακεδονίας, Θεσσαλίας, Στερεάς Ελλάδας και Αττικής με την επιλογή του κλάδου του Χονδρικού εμπορίου, εκτός από το εμπόριο μηχανοκίνητων οχημάτων και μοτοσυκλετών προκύπτει ότι ο δήμος Δέλτα παρουσιάζει το μεγαλύτερο ποσοστό του Χονδρικού εμπορίου, εκτός από το εμπόριο μηχανοκίνητων οχημάτων και μοτοσυκλετών επί του συνόλου της επιχειρηματικής του δραστηριότητας. Ακολουθούν οι δήμοι Μεταμόρφωσης, Μοσχάτου –

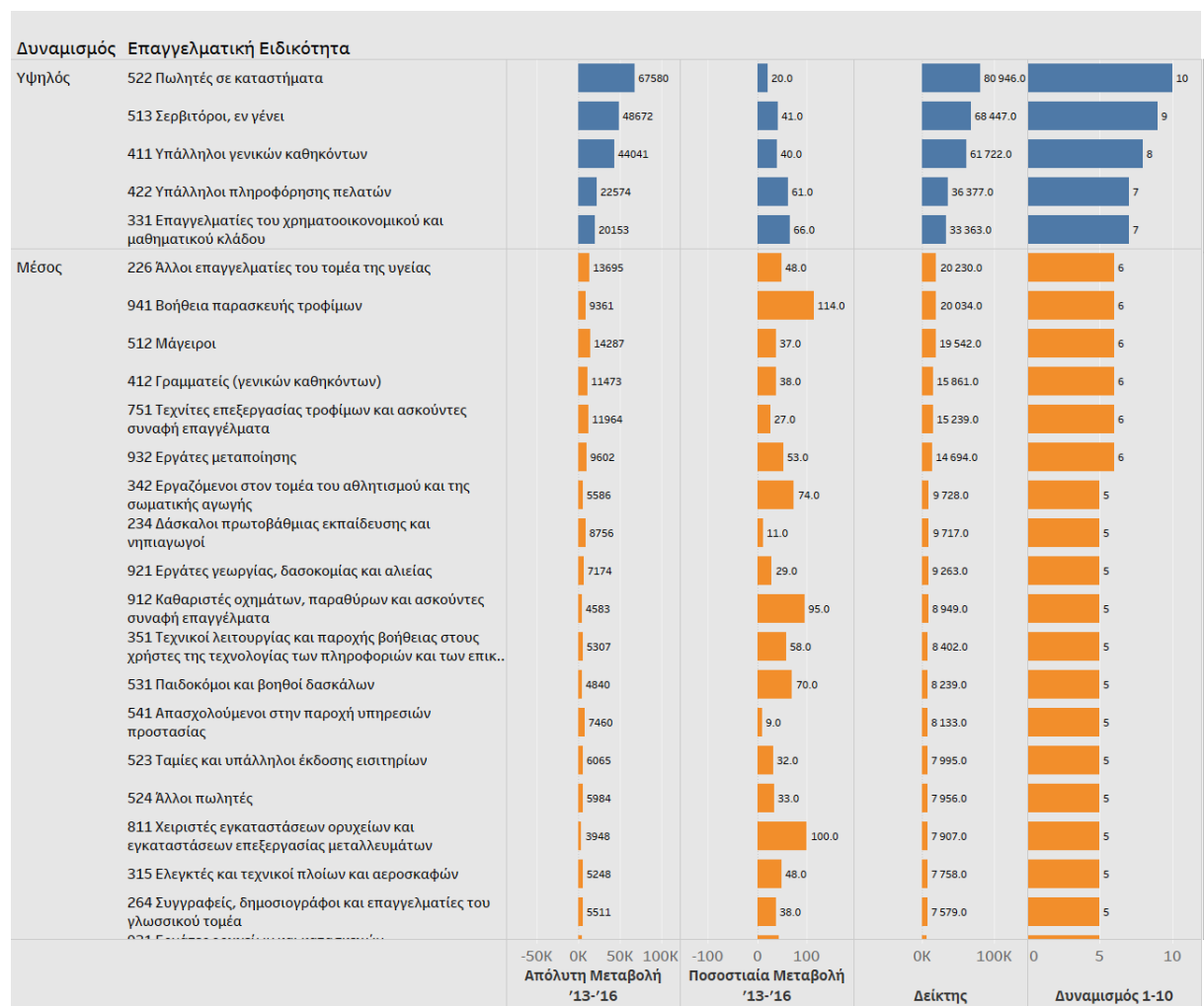
Ταύρου και Ωραιοκάστρου. Αντιστρόφως, το μικρότερο ποσοστό παρουσιάζουν οι δήμοι Σιθωνίας, Σκοπέλου, Κυθήρων, Αλοννήσου και Καρπενησίου.

## ΜΕΡΟΣ Β': ΑΝΑΛΥΣΕΙΣ ΜΕΓΕΘΩΝ ΤΗΣ ΑΓΟΡΑΣ ΕΡΓΑΣΙΑΣ

### 1.1 Δυναμισμός Επαγγελματιών. Περίοδος 2013 – 2016. Σύνολο Χώρας

#### Περιγραφή εκροής

Στη συγκεκριμένη εκροή, ο ενδιαφερόμενος δύναται να μελετήσει το δυναμισμό των επαγγελματικών ειδικοτήτων (τριψήφια κωδικοποίηση) των ειδικοτήτων για το σύνολο της χώρας. Επιλέγοντας την ταξινόμηση των τιμών ο ενδιαφερόμενος δύναται να εντοπίσει εύκολα την αύξουσα ή φθίνουσα κατάταξη των ειδικοτήτων ως προς το δυναμισμό, την απόλυτη και την ποσοστιαία μεταβολή<sup>6</sup>.



Εικόνα 20: Εκροή (ταμπλό) με το δυναμισμό των ειδικοτήτων σε τριψήφια ανάλυση. Διαθέσιμη στο: [https://public.tableau.com/views/v2\\_43/Dashboard1?:embed=y&:display\\_count=yes&publish=yes](https://public.tableau.com/views/v2_43/Dashboard1?:embed=y&:display_count=yes&publish=yes)

<sup>6</sup> Ο δείκτης δυναμισμού ενός επαγγέλματος υπολογίζεται ως συνδυασμός του απόλυτου μεγέθους της μεταβολής (της απασχόλησης) του επαγγέλματος και του λόγου της μεταβολής του μέσα σε ένα χρονικό διάστημα και στη συνέχεια ομαδοποιείται με ανάλυση συστάδων σε περιβάλλον Tableau και αξιολογείται σε κλίμακα 1-10.

## Ενδεικτικά συμπεράσματα

Όπως διαφαίνεται στην ανωτέρω εκροή, τον υψηλότερο δυναμισμό παρουσιάζουν κατά σειρά οι Πωλητές σε καταστήματα, οι Σερβιτόροι εν γένει, οι Υπάλληλοι γενικών καθηκόντων, οι Υπάλληλοι πληροφόρησης πελατών και οι Επαγγελματίες του χρηματοοικονομικού και μαθηματικού κλάδου. Από αυτές τις υψηλά δυναμικές ειδικότητες οι Πωλητές σε καταστήματα παρουσιάζουν τον υψηλότερο δείκτη και αξιολογούνται με 10 στην κλίμακα 1-10, δεύτεροι κατατάσσονται οι Σερβιτόροι εν γένει με βαθμό αξιολόγησης 9, τρίτοι οι Υπάλληλοι γενικών καθηκόντων με βαθμό 8, ενώ οι άλλες δύο προαναφερθείσες ειδικότητες αξιολογούνται με βαθμό 7.

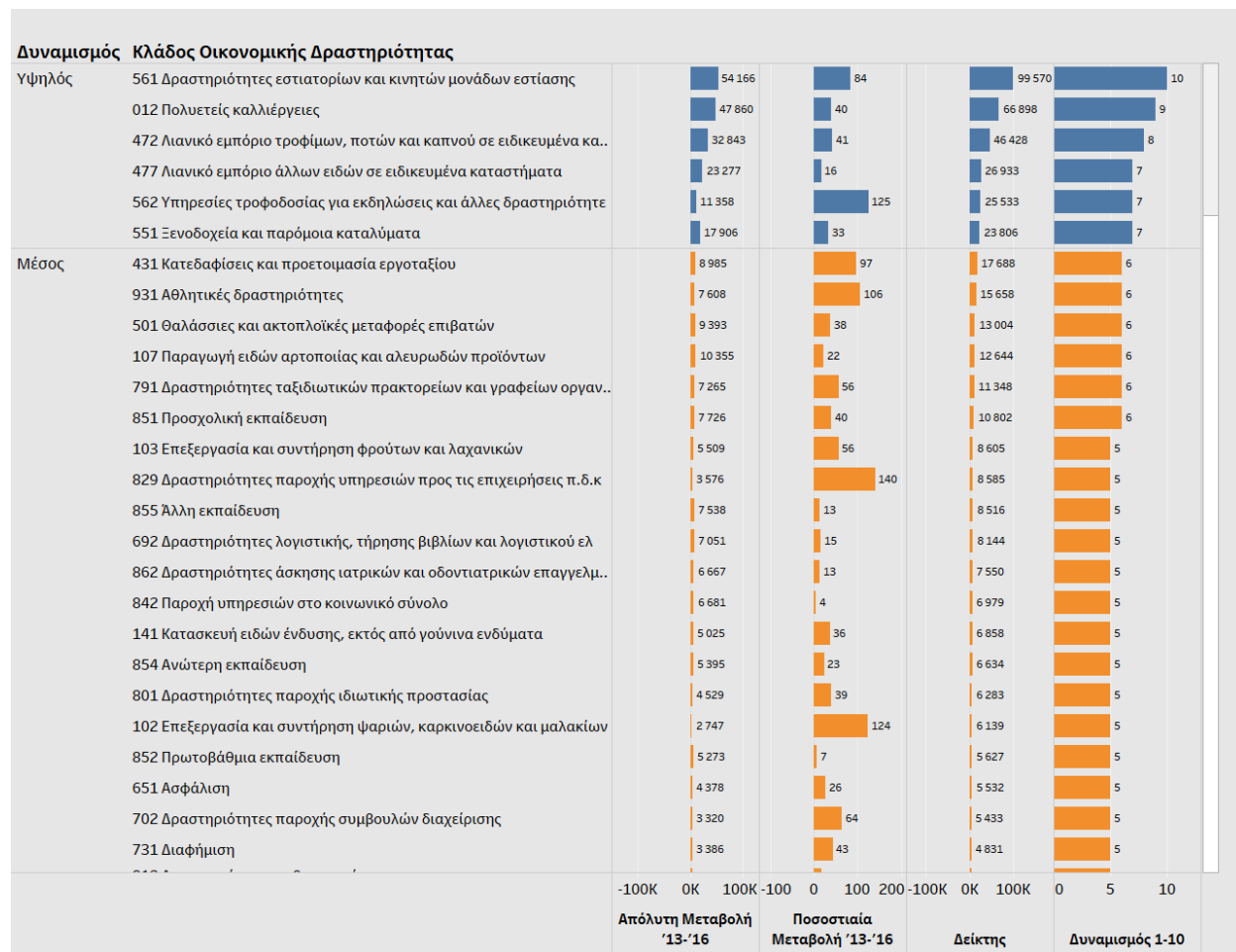
Στην κατηγορία μέσου δυναμισμού οι ειδικότητες που αξιολογούνται με 6 είναι οι Άλλοι επαγγελματίες του τομέα της υγείας, οι Γραμματείς γενικών καθηκόντων, οι Μάγειροι, οι Τεχνίτες επεξεργασίας τροφίμων και ασκούντες συναφή επαγγέλματα, οι Εργάτες μεταποίησης και οι Βοηθοί παρασκευής τροφίμων. Τα κυριότερα επαγγέλματα που βαθμολογούνται με 5 οι Μηχανικοί (εξαιρουμένων των ηλεκτροτεχνολόγων), οι Ηλεκτροτεχνολόγοι μηχανικοί, οι Δάσκαλοι πρωτοβάθμιας εκπαίδευσης και νηπιαγωγοί, οι Άλλοι εκπαιδευτικοί και ακόμη 18 ειδικότητες. Με 4 αξιολογούνται οι Διευθυντές επιχειρηματικών υπηρεσιών και διευθυντές διοίκησης, οι Διευθυντές πωλήσεων, έρευνας αγοράς και ανάπτυξης, οι Διευθυντές επαγγελματικών υπηρεσιών, οι Διευθυντές άλλων υπηρεσιών και ακόμη 56 επαγγελματικές ειδικότητες.

Στην κατηγορία χαμηλού δυναμισμού εντάσσονται 13 επαγγελματικές ειδικότητες στο σύνολό τους, από τις οποίες οι 11 αξιολογούνται με 3 όπως μεταξύ άλλων οι Διευθυντές μεταποίησης, εξόρυξης, κατασκευών και διανομής, οι Διευθυντές ξενοδοχείων και εστιατορίων και οι Αρχιτέκτονες, τοπογράφοι, πολεοδόμοι και σχεδιαστές. Με 2 αξιολογούνται οι Διευθυντές λιανικού και χονδρικού εμπορίου, ενώ με 1 αξιολογείται η ειδικότητα των Καλλιεργητών προσανατολισμένων στην αγορά.

## 1.2 Δυναμισμός Κλάδων Οικονομικής Δραστηριότητας. Περίοδος 2013 – 2016. Σύνολο Χώρας

### Περιγραφή εκροής

Στη συγκεκριμένη εκροή, ο ενδιαφερόμενος δύναται να μελετήσει το δυναμισμό των κλάδων οικονομικής δραστηριότητας (τριψήφια κωδικοποίηση) για το σύνολο της χώρας. Επιλέγοντας την ταξινόμηση των τιμών ο ενδιαφερόμενος δύναται να εντοπίσει εύκολα την αύξουσα ή φθίνουσα κατάταξη των κλάδων ως προς το δυναμισμό, την απόλυτη και την ποσοστιαία μεταβολή<sup>7</sup>.



Εικόνα 21: Εκροή (ταμπλό) με το δυναμισμό των κλάδων σε τριψήφια ανάλυση. Διαθέσιμη στο: [https://public.tableau.com/views/CLUSTER\\_3/Dashboard1?:embed=y&:display\\_count=yes&publish=yes](https://public.tableau.com/views/CLUSTER_3/Dashboard1?:embed=y&:display_count=yes&publish=yes)

### Ενδεικτικά συμπεράσματα

Όπως διαφαίνεται στην ανωτέρω εκροή, τον υψηλότερο δυναμισμό παρουσιάζουν οι Δραστηριότητες εστιατορίων και κινητών μονάδων εστίασης με βαθμό αξιολόγησης 10, ο κλάδος των Πολυτελών καλλιέργειών αξιολογείται με 9, το Λιανικό εμπόριο τροφίμων, ποτών και καπνού σε ειδικευμένα καταστήματα με 8, ενώ με 7 αξιολογούνται οι κλάδοι Λιανικό εμπόριο άλλων ειδών σε ειδικευμένα

<sup>7</sup> Ο δείκτης δυναμισμού ενός επαγγέλματος υπολογίζεται ως συνδυασμός του απόλυτου μεγέθους της μεταβολής (της απασχόλησης) του επαγγέλματος και του λόγου της μεταβολής του μέσα σε ένα χρονικό διάστημα και στη συνέχεια ομαδοποιείται με ανάλυση συστάδων σε περιβάλλον Tableau και αξιολογείται σε κλίμακα 1-10.

καταστήματα, Ξενοδοχεία και παρόμοια καταλύματα και οι Υπηρεσίες τροφοδοσίας για εκδηλώσεις και άλλες δραστηριότητες.

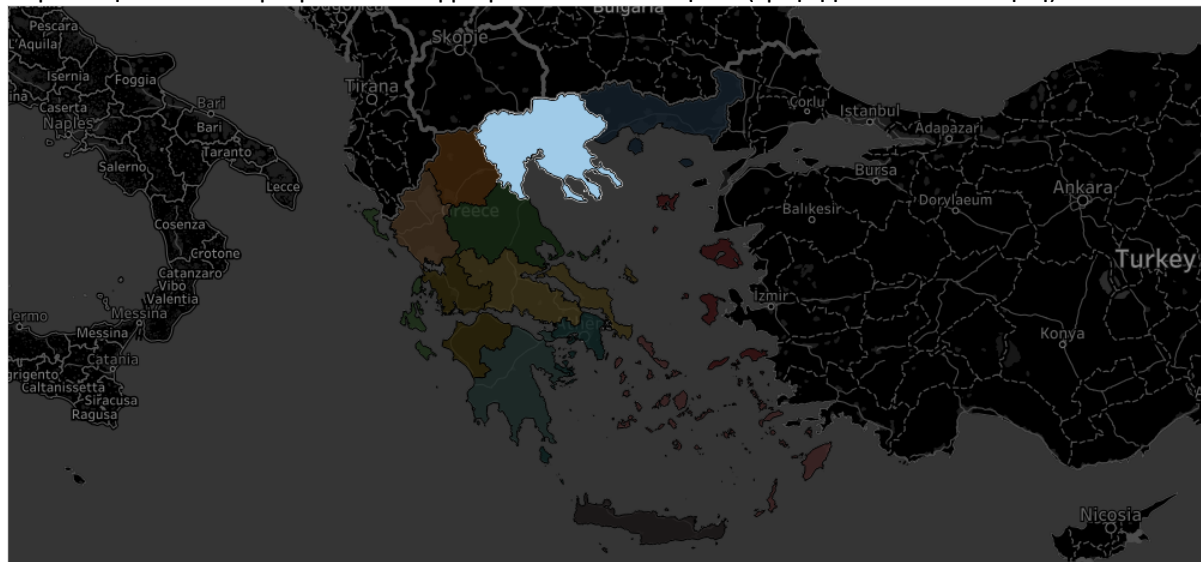
Στην κατηγορία μέσου δυναμισμού εντοπίζονται 114 κλάδοι οικονομικής δραστηριότητες με τους 6 από αυτούς να αξιολογούνται με 6, συγκεκριμένα οι κλάδοι Παραγωγής ειδών αρτοποιίας και αλευρωδών προϊόντων, οι Κατεδαφίσεις και προετοιμασία εργοταξίου, οι Θαλάσσιες και ακτοπλοϊκές μεταφορές επιβατών, οι Δραστηριότητες ταξιδιωτικών πρακτορείων και γραφείων οργανωμένων ταξιδιών, η Προσχολική εκπαίδευση και οι Αθλητικές δραστηριότητες. Με 5 αξιολογούνται 24 κλάδοι μεταξύ των οποίων ο κλάδος Επεξεργασίας και συντήρησης, ψαριών, καρκινοειδών και μαλακίων, Επεξεργασίας και συντήρησης φρούτων και λαχανικών, Κατασκευής ειδών ένδυσης, εκτός από γούνινα ενδύματα και οι Δραστηριότητες προγραμματισμού ηλεκτρονικών υπολογιστών, παροχής συμβουλών και συναφείς δραστηριότητες. Με 4 αξιολογούνται 84 κλάδοι μεταξύ των οποίων ο Πολλαπλασιασμός των φυτών, η Ζωική παραγωγή, οι Μικτές γεωργοκτηνοτροφικές δραστηριότητες, η Αλιεία, η Υδατοκαλλιέργεια, η Εξόρυξη λιγνίτη, η Εξόρυξη λίθων, άμμου και αργίλου και άλλοι.

Στην κατηγορία χαμηλού δυναμισμού εντοπίζονται 20 κλάδοι από τους οποίους οι 15 αξιολογούνται με 3 όπως η Παραγωγή άλλων ειδών διατροφής, Παραγωγή φαρμακευτικών σκευασμάτων, η Παραγωγή βασικών πολύτιμων μετάλλων και άλλων μη σιδηρούχων, η Επισκευή μεταλλικών προϊόντων, μηχανημάτων και ειδών εξοπλισμού, η Πώληση μηχανοκίνητων οχημάτων και άλλοι 10 κλάδοι. Με 2 αξιολογούνται κατά σειρά η Κατασκευή κτιρίων για κατοικίες και μη, οι Κατασκευαστικές εργασίες ολοκλήρωσης και τελειώματος, το Λιανικό εμπόριο σε μη ειδικευμένα καταστήματα και οι Δραστηριότητες νοικοκυριών ως εργοδοτών οικιακού προσωπικού. Τέλος, ο κλάδος με το χαμηλότερο δυναμισμό και ο μοναδικός που αξιολογείται με 1 είναι η Καλλιέργεια μη πολυετών φυτών.

### 1.3 Δυναμισμός Επαγγελματιών. Περίοδος 2013 – 2016. Περιφέρειες

#### Περιγραφή εκροής

Στη συγκεκριμένη εκροή, ο ενδιαφερόμενος επιλέγοντας την περιφέρεια που τον ενδιαφέρει δύναται να μελετήσει το δυναμισμό των επαγγελματικών ειδικοτήτων (τριπήφια κωδικοποίηση).



Περιφέρεια	Επάγγελμα	Δυναμισμός	
02 ΚΕΝΤΡΙΚΗ ΜΑΚΕΔΟΝΙΑ	Πωλητές σε καταστήματα	Υψηλός	31,208
	Υπάλληλοι γενικών καθηκόντων	Υψηλός	19,849
	Άλλοι επαγγελματίες του τομέα της υγείας	Υψηλός	12,985
	Τεχνίτες επεξεργασίας τροφίμων και ασκούντες συναφή επαγγέλμ	Υψηλός	8,757
	Γεωργοκτηνοτρόφοι μικτών εκμεταλλεύσεων	Υψηλός	6,940
	Καλλιεργητές προσανατολισμένοι στην αγορά	Υψηλός	5,384
	Σερβιτόροι, εν γένει	Υψηλός	5,181
	Υπάλληλοι πληροφόρησης πελατών	Υψηλός	4,617
	Δάσκαλοι πρωτοβάθμιας εκπαίδευσης και νηπιαγωγοί	Υψηλός	3,954
	Οδηγοί αυτοκινήτων, μικρών φορτηγών και μοτοσικλετών	Υψηλός	3,391
	Εργάτες γεωργίας, δασοκομίας και αλιείας	Υψηλός	3,379
	Τεχνίτες ειδών ένδυσης και ασκούντες συναφή επαγγέλματα	Υψηλός	3,185
	Μηχανικοί (εξαιρουμένων των ηλεκτροτεχνολόγων)	Μέσος	3,018
Άλλοι πωλητές	Μέσος	2,926	

#### Επιλογή Περιφέρειας

All

Εικόνα 22: Εκροή (ταμπλό) με το δυναμισμό των επαγγελματικών ειδικοτήτων σε τριπήφια ανάλυση ανά περιφέρεια. Διαθέσιμη στο: [https://public.tableau.com/views/14402/sheet3?embed=y&:display\\_count=yes](https://public.tableau.com/views/14402/sheet3?embed=y&:display_count=yes)

#### Ενδεικτικά συμπεράσματα

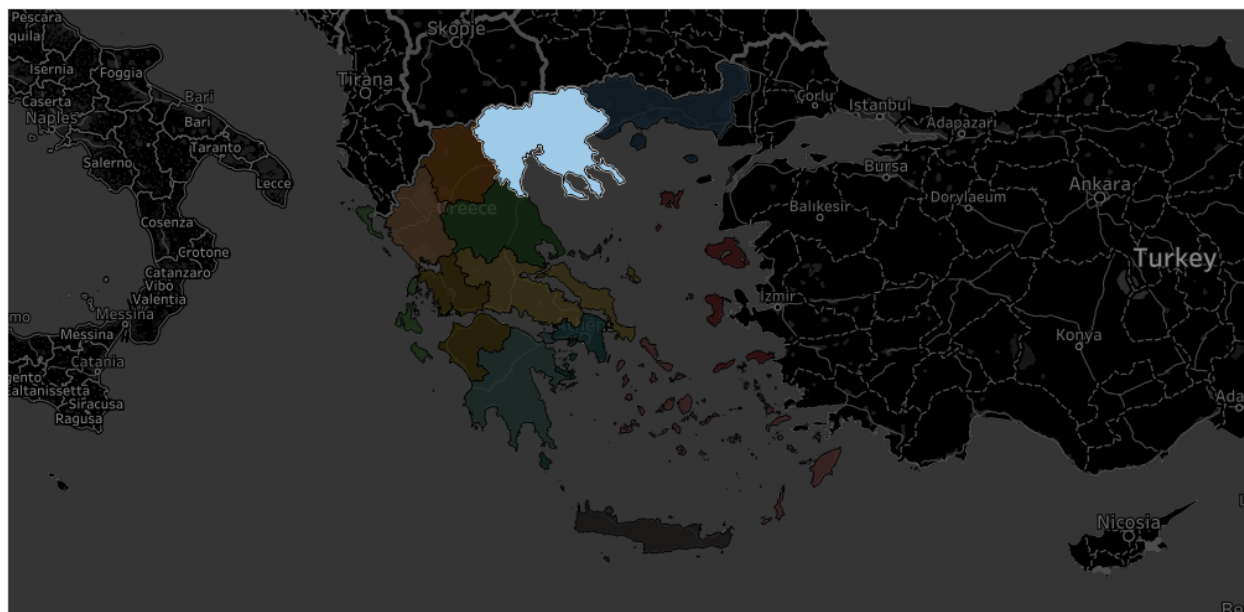
Όπως διαφαίνεται στην ανωτέρω εκροή ο υψηλότερος δυναμισμός στην Περιφέρεια Κεντρικής Μακεδονίας εμφανίζεται στους Πωλητές σε καταστήματα και στους Υπάλληλους γενικών καθηκόντων.



## 1.4 Δυναμισμός Κλάδων Οικονομικής Δραστηριότητας. Περίοδος 2013 – 2016. Περιφέρειες

### Περιγραφή εκροής

Στη συγκεκριμένη εκροή ο ενδιαφερόμενος επιλέγοντας την περιφέρεια που τον ενδιαφέρει δύναται να μελετήσει το δυναμισμό των κλάδων οικονομικής δραστηριότητας (τριψήφια κωδικοποίηση).



Περιφέρεια1	Κλάδος	Δυναμισμός	
02 ΚΕΝΤΡΙΚΗ ΜΑΚΕΔΟΝΙΑ	Πολυτεείς καλλιέργειες	Υψηλός	52,314
	Δραστηριότητες εστιατορίων και κινητών μονάδων εστίασης	Υψηλός	17,789
	Λιανικό εμπόριο άλλων ειδών σε ειδικευμένα καταστήματα	Υψηλός	11,894
	Δραστηριότητες άσκησης ιατρικών και οδοντιατρικών επαγ..	Υψηλός	10,718
	Παραγωγή ειδών αρτοποιίας και αλευρωδών προϊόντων	Υψηλός	9,980
	Κρατική διοίκηση, οικονομική και κοινωνική πολιτική	Υψηλός	7,012
	Λιανικό εμπόριο τροφίμων, ποτών και καπνού σε ειδικευμέν..	Υψηλός	6,879
	Λιανικό εμπόριο καυσίμων κίνησης σε ειδικευμένα καταστή..	Υψηλός	5,831
	Πρωτοβάθμια εκπαίδευση	Υψηλός	5,473
	Δραστηριότητες αρχιτεκτόνων και μηχανικών και συναφείς ..	Υψηλός	4,879
	Κατασκευή ειδών ένδυσης, εκτός από γούνινα ενδύματα	Υψηλός	4,330
	Ξενοδοχεία και παρόμοια καταλύματα	Μέσος	3,706
	...	...	...

### ΕΠΙΛΟΓΗ ΠΕΡΙΦΕΡΕΙΑΣ

All

Εικόνα 23: Εκροή (ταμπλό) με το δυναμισμό των κλάδων σε τριψήφια ανάλυση ανά περιφέρεια Διαθέσιμη στο: [https://public.tableau.com/views/457/sheet2?:embed=y&:display\\_count=yes&publish=yes](https://public.tableau.com/views/457/sheet2?:embed=y&:display_count=yes&publish=yes)

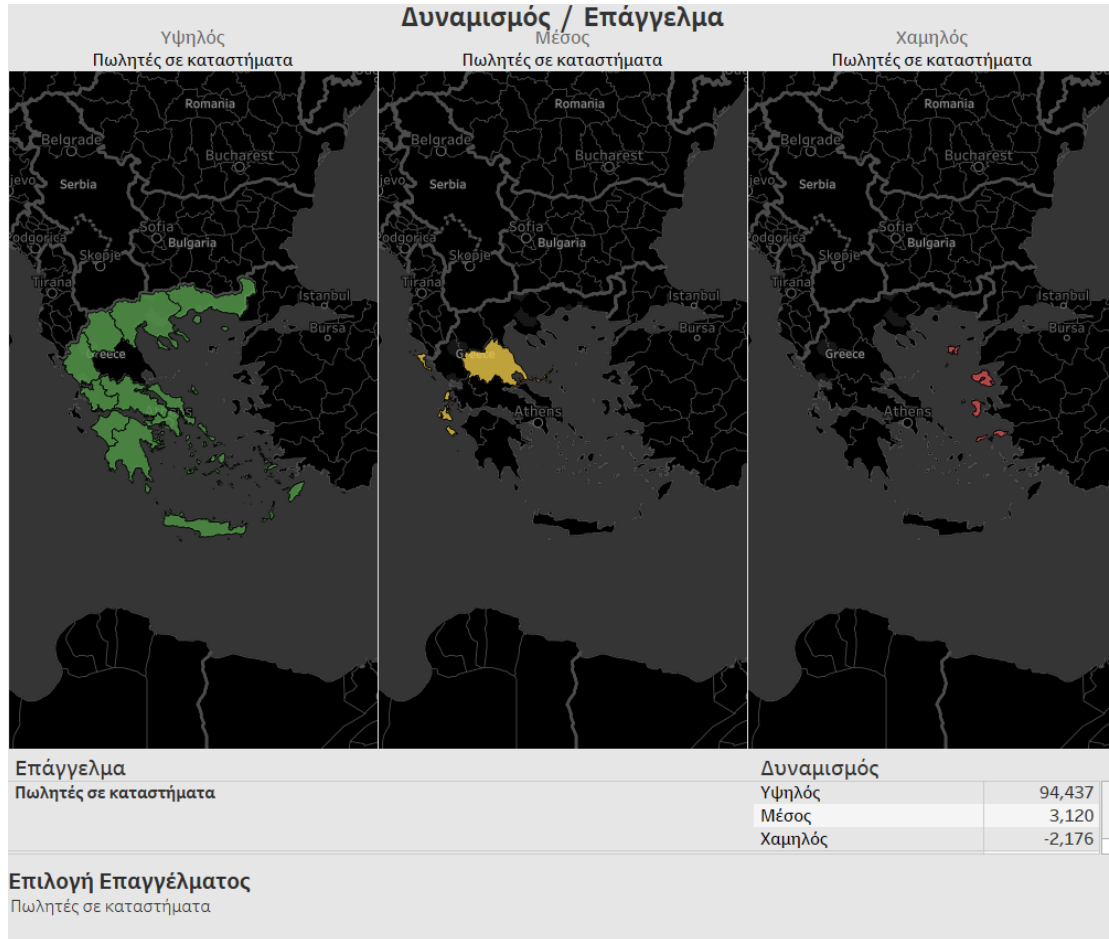
### Ενδεικτικά συμπεράσματα

Όπως διαφαίνεται στην ανωτέρω εκροή ο υψηλότερος δυναμισμός στην Περιφέρεια Κεντρικής Μακεδονίας εμφανίζεται στις Πολυτεείς καλλιέργειες και στις Δραστηριότητες εστιατορίων και κινητών μονάδων εστίασης.

## 1.5 Δυναμισμός Περιφερειών. Περίοδος 2013 – 2016. Επαγγέλματα

### Περιγραφή εκροής

Στη συγκεκριμένη εκροή ο ενδιαφερόμενος επιλέγοντας το επάγγελμα που τον ενδιαφέρει δύναται να μελετήσει το δυναμισμό των περιφερειών ανά επαγγελματική ειδικότητα (τριψήφια κωδικοποίηση).



Εικόνα 24: Εκροή (ταμπλό) με το δυναμισμό των περιφερειών ανά επαγγελματική ειδικότητα σε τριψήφια ανάλυση Διαθέσιμη στο:

[https://public.tableau.com/views/13046/sheet2?:embed=y&:display\\_count=yes&publish=yes](https://public.tableau.com/views/13046/sheet2?:embed=y&:display_count=yes&publish=yes)

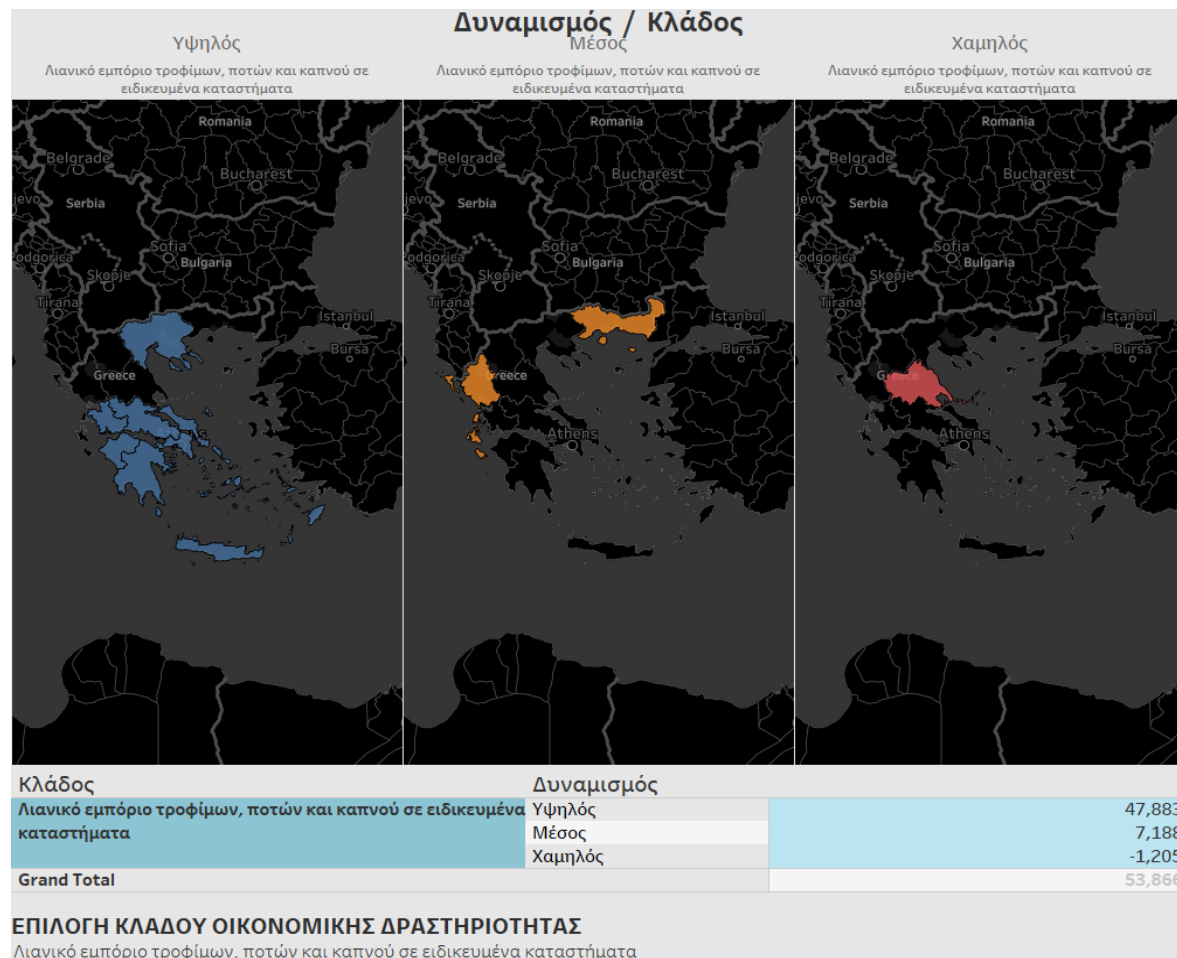
### Ενδεικτικά συμπεράσματα

Όπως διαφαίνεται στην ανωτέρω εκροή το χαμηλότερο δυναμισμό στο επάγγελμα του Πωλητή σε καταστήματα εμφανίζει η Περιφέρεια Βορείου Αιγαίου, μέσο δυναμισμό εμφανίζουν οι Περιφέρειες Ιονίων Νήσων και Θεσσαλίας και υψηλό δυναμισμό οι υπόλοιπες περιφέρειες.

## 1.6 Δυναμισμός Περιφερειών. Περίοδος 2013 – 2016. Κλάδοι Οικονομικής Δραστηριότητας

### Περιγραφή εκροής

Στη συγκεκριμένη εκροή, ο ενδιαφερόμενος επιλέγοντας την περιφέρεια που τον ενδιαφέρει δύναται να μελετήσει το δυναμισμό των κλάδων οικονομικής δραστηριότητας (τριπήφια κωδικοποίηση).



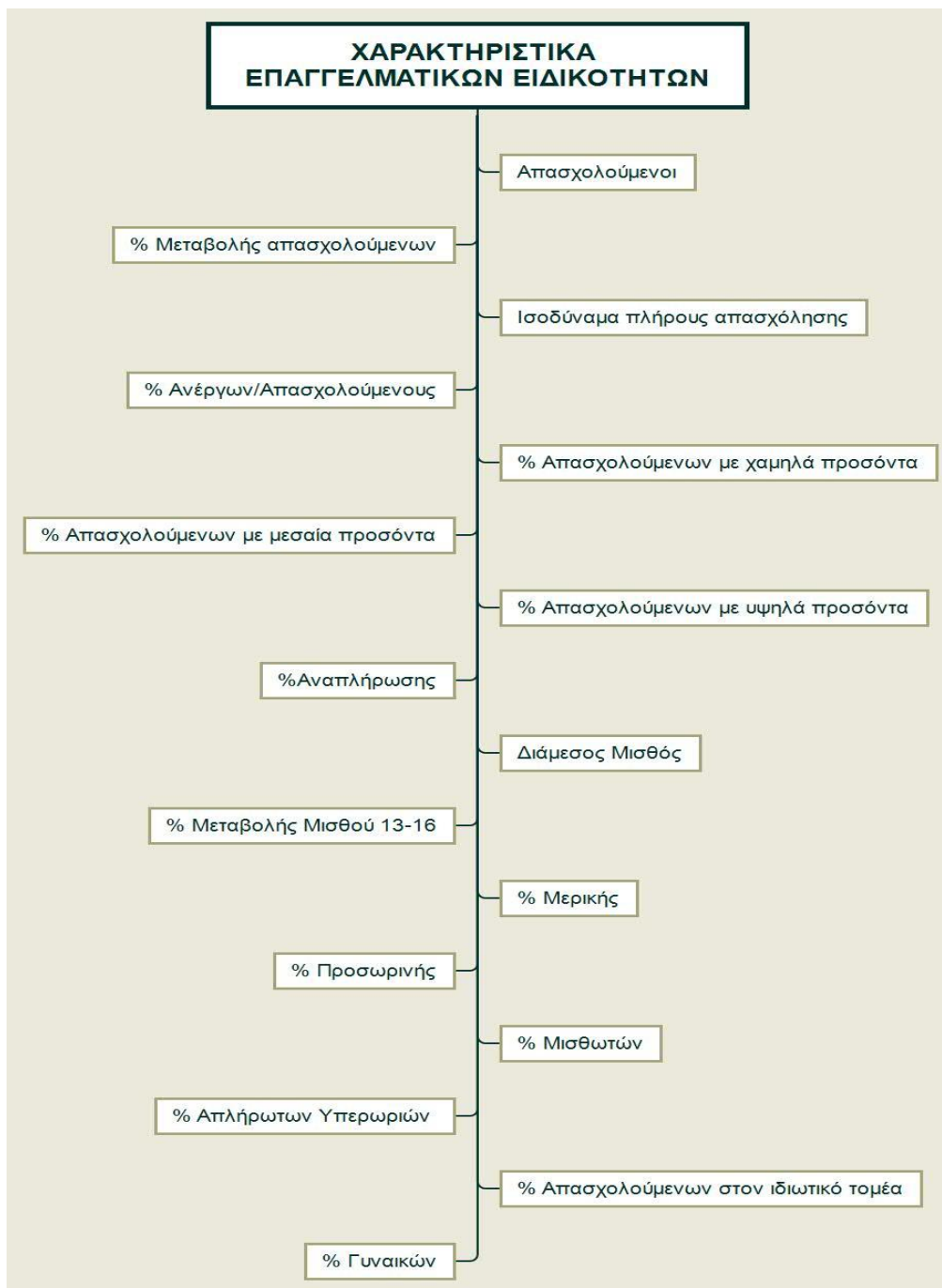
Εικόνα 25: Εκροή (ταμπλό) με το δυναμισμό των κλάδων σε τριπήφια ανάλυση ανά περιφέρεια. Διαθέσιμη στο: [https://public.tableau.com/views/\\_72/sheet2?:embed=y&:display\\_count=yes&publish=yes](https://public.tableau.com/views/_72/sheet2?:embed=y&:display_count=yes&publish=yes)

### Ενδεικτικά συμπεράσματα

Όπως διαφαίνεται στην ανωτέρω εκροή, το χαμηλότερο δυναμισμό στον κλάδο του Λιανικού εμπορίου τροφίμων, ποτών και καπνού σε εξειδικευμένα καταστήματα εμφανίζει η Περιφέρεια Θεσσαλίας, μέσω δυναμισμό εμφανίζουν οι Περιφέρειες Ηπείρου και Αν. Μακεδονίας και Θράκης και υψηλό δυναμισμό οι υπόλοιπες περιφέρειες.

## 1.7 Χαρακτηριστικά Επαγγελματικών Ειδικοτήτων

Στη συγκεκριμένη βάση, ο ενδιαφερόμενος δύναται να μελετήσει κάθε μία από τις 108 επαγγελματικές κατηγορίες (σε τριψήφιο επίπεδο ταξινόμησης ISCO-08) για να λάβει πληροφόρηση για τα επιμέρους χαρακτηριστικά που το συνοδεύουν. Περιέχεται διαγραμματική πληροφόρηση για κάθε επάγγελμα σε σχέση με τον μέσο όρο όλων των επαγγελμάτων.



Εικόνα 26: Διερευνόμενα Χαρακτηριστικά Επαγγελματικών Ειδικοτήτων.

Κάντε 2 κλικ στη στήλη-διάσταση με βάση την οποία θέλετε να καταταθούν τα επανέλεμα



ΕΠΑΓΓΕΛΜΑΤΙΚΕΣ ΚΑΤΗΓΟΡΙΕΣ	Επαγγ. Υποκατηγορίες	ΑΠΑΣΧΟΛΗΣΗ		ΑΝΕΡΓΙΑ	ΠΡΟΣΟΝΤΑ			ΑΝΑΠΛΗΡΩΣΗ	ΜΙΣΘΟΣ		ΆΛΛΑ ΧΑΡΑΚΤΗΡΙΣΤΙΚΑ						
		Απασχολούμενα	% Μεταβολής απασχόη	Ισοδύναμα πλήρους απ	% Ανέργων/Απασχοληθ	% χαμηλά προσόντα	% μεσαία προσόντα	% υψηλά προσόντα	Αναπλήρωση	Μισθός	% Μεταβολής Μισθού 1	% Μισθικής	% Προσωπικής	% Μεθυστών	% Απλήρωτων Υπερωρ	% Βιωτικό	% Τυφλάτες
121 Διευθυντές επιχειρηματικών υπηρεσιών	Οικονομικοί διευθυντές -	5 739	-56.8	5 686	2.4	0.6	12.6	86.8	5.3	1 700	-15.0	1.9	0.0	88.6	100.0	60.6	17.2
122 Διευθυντές πωλήσεων, έρευνας αγοράς κ	Διευθυντές πωλήσεων και	3 521	-75.8	3 521	24.4	0.0	27.7	72.3	17.7	1 850	32.1	0.0	0.0	69.6	86.3	83.9	19.8
132 Διευθυντές μεταποίησης, εξόρυξης, κατα	Διευθυντές επιχειρήσεων	11 222	-54.8	10 823	7.9	0.0	53.7	46.3	5.9	1 600	28.0	7.3	0.0	1.5	83.8	96.3	20.4
134 Διευθυντές ξενοδοχειακών υπηρεσιών	Διευθυντές υπηρεσιών π	10 047	-21.5	9 715	3.4	0.0	29.2	70.8	9.0	1 400	-30.0	6.8	0.3	62.7	65.6	62.2	38.6
141 Διευθυντές ξενοδοχείων και εστιατορίων	Διευθυντές ξενοδοχείων -	22 378	-36.7	22 072	7.0	0.3	79.2	20.5	5.4	1 000	33.3	2.8	35.3	11.1	51.9	100.0	29.6
142 Διευθυντές λιανικού και χονδρικού εμπο	Διευθυντές επιχειρήσεων	32 404	-45.5	32 223	12.1	0.1	72.6	27.3	8.1	1 200	4.3	1.2	0.0	15.8	39.8	100.0	23.3
143 Διευθυντές άλλων υπηρεσιών	Διευθυντές οδοντιατρικών κλ	5 642	-49.4	5 594	11.1	0.0	66.3	33.7	10.5	1 300	-7.1	1.7	0.0	6.5	0.0	98.5	27.4
211 Επαγγελματίες των φυσικών επιστημών	Φυσικοί και αστρονόμοι -	8 270	21.9	7 869	11.4	0.0	0.0	100.0	3.6	1 300	4.0	10.0	8.2	77.8	0.0	71.2	56.9
213 Επαγγελματίες των επιστημών της ζωής	Βιολόγοι, βοτανολόγοι, ζω	16 306	19.2	16 267	18.8	0.0	0.7	99.3	3.1	1 100	-4.3	0.5	0.0	8.7	83.0	57.8	42.6
214 Μηχανικοί (εξαιρουμένων των ηλεκτροτε	Μηχανικοί βιομηχανίας και	51 414	8.0	50 075	9.8	0.0	0.0	100.0	8.4	1 200	-14.3	5.3	4.5	48.7	34.7	79.2	24.8
215 Ηλεκτροτεχνολόγοι μηχανικοί	Ηλεκτρολόγοι μηχανικοί -	19 793	19.0	19 765	5.6	0.0	0.0	100.0	2.8	1 100	-4.3	0.3	2.4	75.9	51.4	89.6	12.7
216 Αρχιτέκτονες, τοπογράφοι, πολεοδόμοι κ	Αρχιτέκτονες αρχιτέκτονες - Α	19 915	-28.3	19 135	19.9	0.0	6.1	93.9	8.4	1 000	-4.8	8.0	7.7	49.8	54.4	87.2	41.4
221 Ιατροί εν γένει	Ιατροί γενικής ιατρικής -	50 574	1.4	49 274	1.5	0.0	0.0	100.0	14.2	1 300	4.0	5.3	25.9	58.5	17.8	51.0	38.3
222 Νοσηλεύτες και μαίες	Νοσηλεύτριες - Μαίες	14 264	-18.7	14 157	7.5	0.0	23.5	76.5	0.0	1 000	5.3	1.5	5.4	98.4	68.4	18.1	81.9
225 Κτηνίατροι	Κτηνίατροι	3 378	-5.9	3 313	7.0	0.0	0.0	100.0	8.2	1 000	5.3	3.9	3.4	50.7	100.0	55.1	48.3
226 Άλλοι επαγγελματίες του τομέα της υγεί	Οδοντίατροι - Φαρμακοπο	42 392	47.7	41 004	6.6	0.0	3.1	96.9	11.9	900	-21.7	6.7	10.4	31.5	70.4	87.2	61.1
231 Διδακτικό προσωπικό ανώτατων εκπαιδ	Διδακτικό προσωπικό αν	14 719	19.7	14 501	2.2	0.0	0.0	100.0	10.2	1 400	0.0	3.0	5.0	99.0	70.0	4.3	32.5
232 Καθηγητές επαγγελματικής εκπαίδευση	Καθηγητές επαγγελματικ	7 693	-30.4	6 734	21.6	0.0	2.8	97.2	4.3	1 100	4.8	25.6	28.2	97.9	100.0	37.6	43.8
233 Καθηγητές δευτεροβάθμιας εκπαίδευση	Καθηγητές δευτεροβάθμια	79 513	-3.2	77 700	10.0	0.0	0.1	99.9	6.5	1 100	4.8	4.7	7.2	97.7	100.0	15.4	62.4
234 Δάσκαλοι πρωτοβάθμιας εκπαίδευσης κ	Δάσκαλοι πρωτοβάθμιας	88 570	11.0	88 152	7.8	0.0	0.0	100.0	0.5	1 018	-3.0	1.0	7.5	99.3	100.0	8.8	78.3
235 Άλλοι εκπαιδευτικοί	Επίδοκοι επαγγελματίες και τ	55 761	8.8	45 739	26.6	9.0	10.5	80.5	2.1	750	-11.8	36.9	44.4	69.1	92.6	83.6	69.9
241 Επαγγελματίες του χρηματοοικονομικού	Λογιστές - Χρηματοοικον	71 086	6.4	70 005	12.4	0.0	8.3	91.7	3.0	1 000	-4.8	3.1	4.0	77.0	83.2	89.7	47.2
242 Επαγγελματίες διόδοσης	Αναλυτές διόδοσης και α	26 779	2.9	26 677	9.4	0.0	6.6	93.4	4.4	1 200	-4.0	0.8	1.1	83.8	58.1	57.1	51.9
243 Επαγγελματίες πωλήσεων, έρευνας αγορ	Επαγγελματίες σέβηση	9 988	-21.3	9 810	40.2	0.0	31.8	68.2	1.4	1 100	4.8	3.6	1.2	86.8	95.2	95.3	47.6
251 Σχεδιαστές και αναλυτές λογισμικού και	Αναλυτές συστημάτων -	11 290	-46.0	11 105	7.2	0.0	9.4	90.6	0.6	1 000	-13.0	3.4	4.2	84.1	81.5	84.6	7.2
261 Νομικοί εν γένει	Δικηγόροι - Δασολογί - Ε	46 856	-6.6	46 181	4.2	0.0	0.0	100.0	8.5	1 300	4.0	3.0	14.8	33.2	100.0	80.9	58.4
263 Επαγγελματίες του κοινωνικού και θρηστ	Οικονομολόγοι - Κοινωνι	25 864	7.9	25 249	18.0	0.7	20.0	79.2	10.1	1 000	-4.8	4.9	9.4	84.3	37.6	39.5	46.9
264 Συγγραφείς, δημοσιογράφοι και επαγγελ	Συγγραφείς και αρθρογρά	20 198	37.5	18 914	14.1	0.0	28.8	71.2	1.7	1 000	-4.8	13.1	3.5	78.2	71.9	88.7	45.2
265 Καλλιτέχνες εν γένει	Εκπαιδευτικοί καλλιτεχνών -	14 425	17.4	11 652	47.6	5.3	64.1	30.6	5.0	980	3.2	39.5	37.1	71.0	96.5	75.5	29.8
311 Τεχνολόγοι επιστημών φυσικής και μηχαν	Τεχνικοί φυσικομαθηματικών	24 915	-1.1	24 676	16.8	0.2	24.8	75.0	3.9	950	-9.5	2.0	3.0	81.5	29.9	78.9	19.1
312 Επόπτες ορυχείων, μεταποίησης και κατα	Επόπτες ορυχείων - Επό	3 723	-21.5	3 723	18.6	2.9	45.5	51.6	10.3	1 000	-13.0	0.0	2.2	78.7	0.0	84.1	14.5
313 Τεχνολόγοι ελέγχου διαδικασίας	Χημικοί ελεγκτές παραρ	2 777	-0.3	2 672	7.9	10.7	50.3	39.0	4.8	900	-14.3	7.8	2.8	92.2	15.2	72.2	6.1
315 Ελεγκτές και τεχνικοί πλοίων και αεροσπ	Μηχανικοί υποστηρίξεως -	16 222	47.8	16 103	9.5	2.1	39.2	58.7	6.3	2 000	0.0	1.5	23.3	98.9	8.9	91.8	3.9
321 Τεχνικοί βοηθοί ιατρών και φαρμακοπο	Τεχνικοί εξοπλισμού ιατρ	11 610	3.5	11 355	9.7	0.6	54.8	44.6	2.5	900	-5.3	4.5	5.2	81.6	42.5	61.2	62.9
322 Τεχνολόγοι νοσηλευτικής και ματευτικής	Βοηθοί επαγγελματιών υ	37 047	17.2	36 595	10.7	1.1	41.1	57.8	0.9	950	0.0	2.5	5.3	97.2	31.0	28.2	80.9
325 Άλλοι τεχνολόγοι του τομέα της υγείας	Βοηθοί οδοντιατρικών και	12 609	-19.7	12 172	24.3	0.0	48.6	51.4	1.1	900	5.9	7.1	14.6	82.1	19.1	64.7	58.5
331 Επαγγελματίες του χρηματοοικονομικού	Μισθώτες χρηματοοικονομ	50 896	65.6	50 041	15.7	0.0	34.5	65.5	0.6	980	-6.7	3.4	6.2	96.0	36.1	84.0	57.5
332 Πράκτορες και μεσίτες αγοραπωλησιών	Ανταρπίσματα αγοραπω	27 368	12.7	26 741	9.3	0.0	53.7	46.3	1.8	900	-14.3	4.7	3.2	48.8	53.1	99.4	39.6
333 Πράκτορες παροχής υπηρεσιών σε επιχει	Επιχειρηματίες και πράκτο	8 353	25.1	8 050	13.2	0.0	44.2	55.8	10.8	1 000	33.3	7.5	3.3	42.3	0.0	93.0	37.1
334 Γραμματείς διοίκησης και ειδικευμένοι(-)	Επόπτες γραμμάτων - Γρα	36 616	-29.3	35 153	29.1	0.0	37.4	62.6	2.9	960	1.1	8.2	5.6	96.5	22.3	60.8	71.2

Εικόνα 27: Βάση δεδομένων με το δυναμισμό των κλάδων και άλλα χαρακτηριστικά σε τριψήφια ανάλυση (ISCO 08). Διαθέσιμη στο:

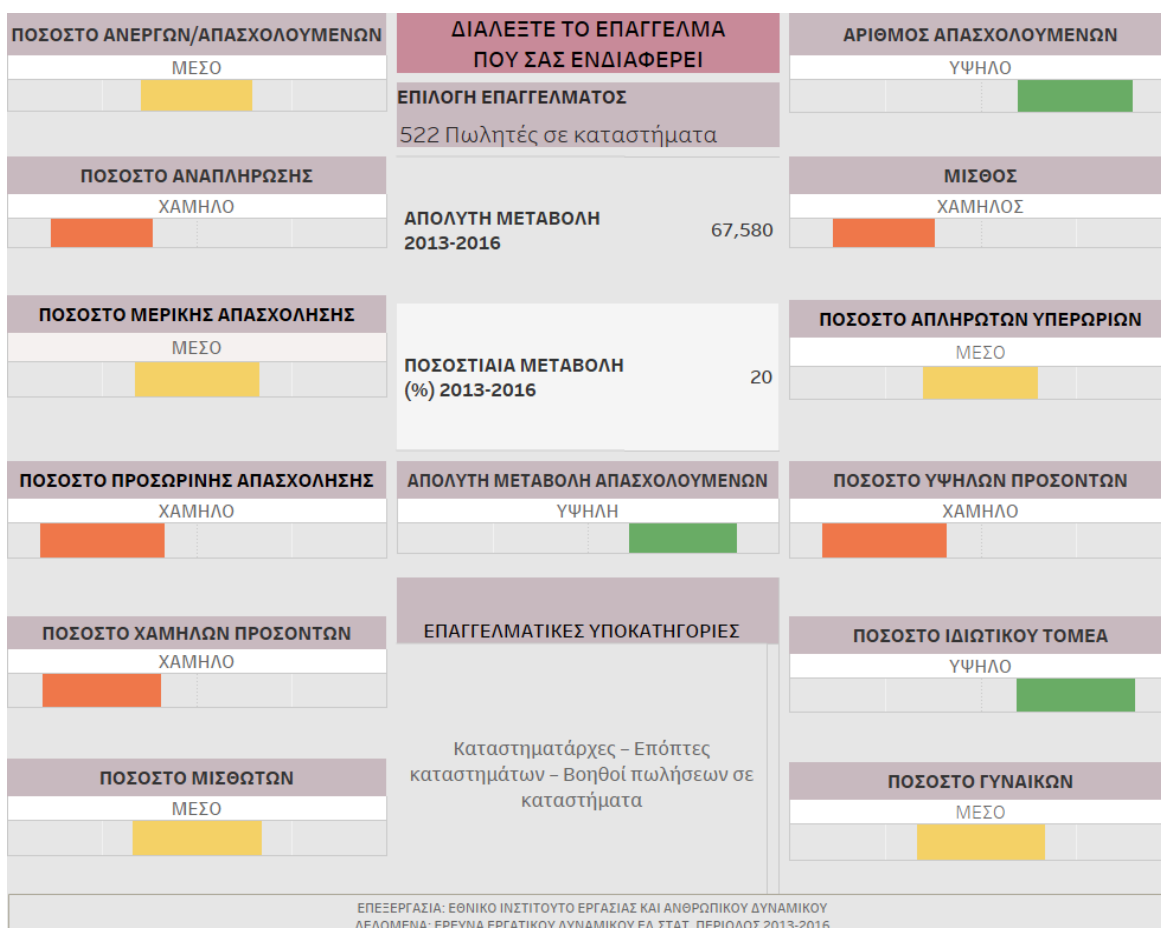
<http://www.eiead.gr/publications/docs/%CE%A7%CE%91%CE%A1%CE%91%CE%9A%CE%A4%CE%97%CE%A1%CE%99%CE%A3%CE%A4%CE%99%CE%9A%CE%91%CE%A0%CE%91%CE%A3%CE%A7%CE%9F%CE%9B%CE%97%CE%A3%CE%97%CE%A3.xls>

## 1.8 Συγκριτικά Χαρακτηριστικά Επαγγελματικών Ειδικοτήτων

### Περιγραφή εκροής

Στη συγκεκριμένη εκροή ο ενδιαφερόμενος δύναται να συγκρίνει κάθε επαγγελματική ειδικότητα (σε τριψήφιο επίπεδο ταξινόμησης ISCO-08) σε σύγκριση με τις υπόλοιπες ειδικότητες ως προς τα επιμέρους χαρακτηριστικά τους: τη μεταβολή του αριθμού των απασχολούμενων και των ανέργων, το ποσοστό αναπλήρωσης, το διάμεσο μισθό, το ποσοστό μερικής απασχόλησης, το ποσοστό απλήρωτων υπερωριών, το ποσοστό μερικής απασχόλησης, το ποσοστό προσωρινής απασχόλησης, τα ποσοστά απασχολούμενων με χαμηλά και υψηλά προσόντα, το ποσοστό απασχολούμενων στον ιδιωτικό τομέα, το ποσοστό των απασχολούμενων που είναι μισθωτοί και τέλος το ποσοστό των γυναικών<sup>8</sup>.

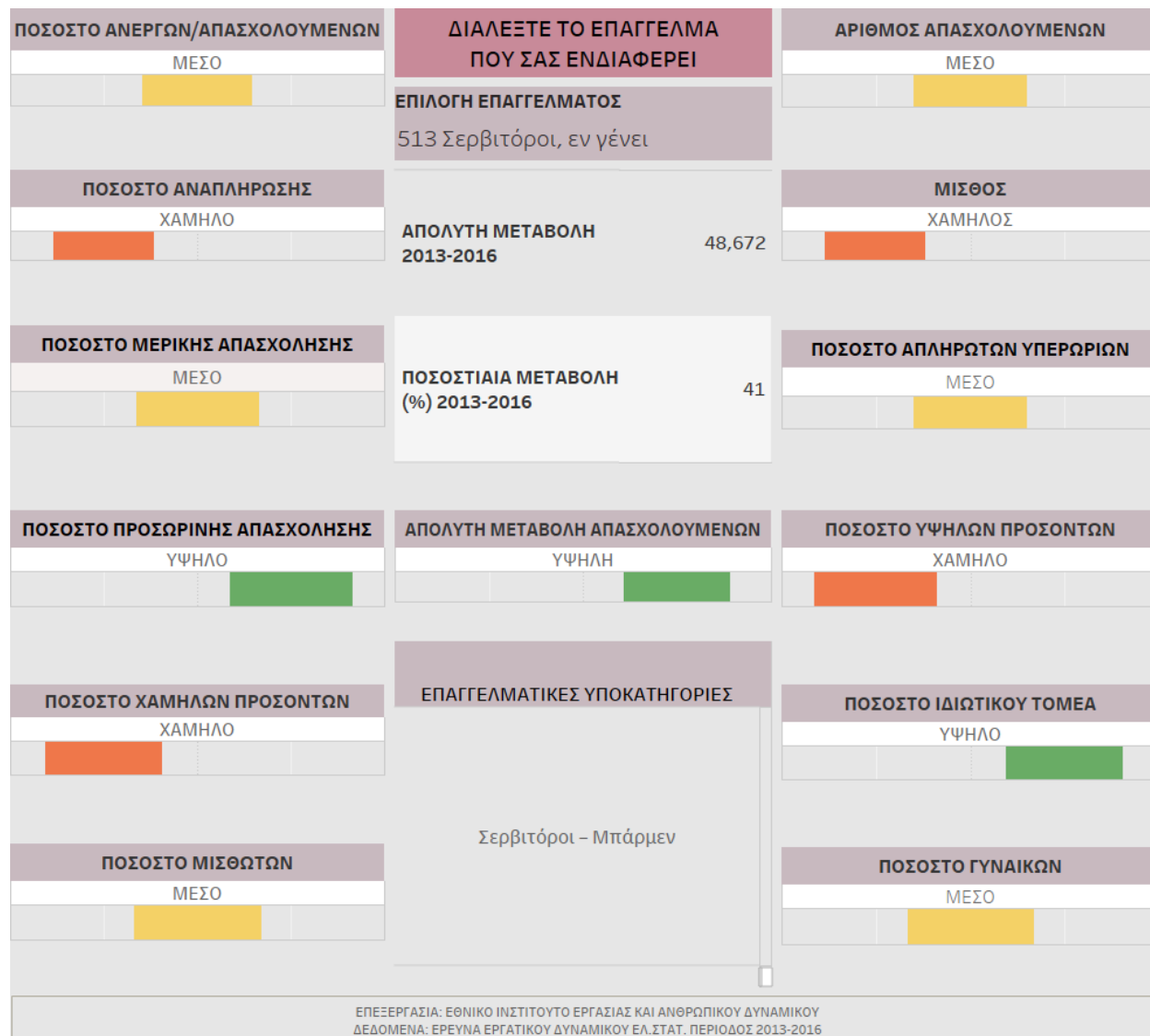
Επιλέγοντας το επάγγελμα Πωλητές σε καταστήματα, διαφαίνεται ότι ο αριθμός απασχολούμενων είναι υψηλός όπως και η απόλυτη μεταβολή των απασχολούμενων. Ο μισθός και το ποσοστό αναπλήρωσης αξιολογούνται ως χαμηλά. Το ποσοστό του ιδιωτικού τομέα στο συγκεκριμένο επάγγελμα είναι υψηλό και το ποσοστό των μισθωτών βρίσκεται στη μεσαία κλίμακα όπως και το ποσοστό των γυναικών.



Εικόνα 28: Εκροή (ταμπλό) με τα χαρακτηριστικά της επαγγελματικής ειδικότητας των πωλητών. Διαθέσιμη στο: [https://public.tableau.com/shared/857H5G6ZG?:display\\_count=yes](https://public.tableau.com/shared/857H5G6ZG?:display_count=yes)

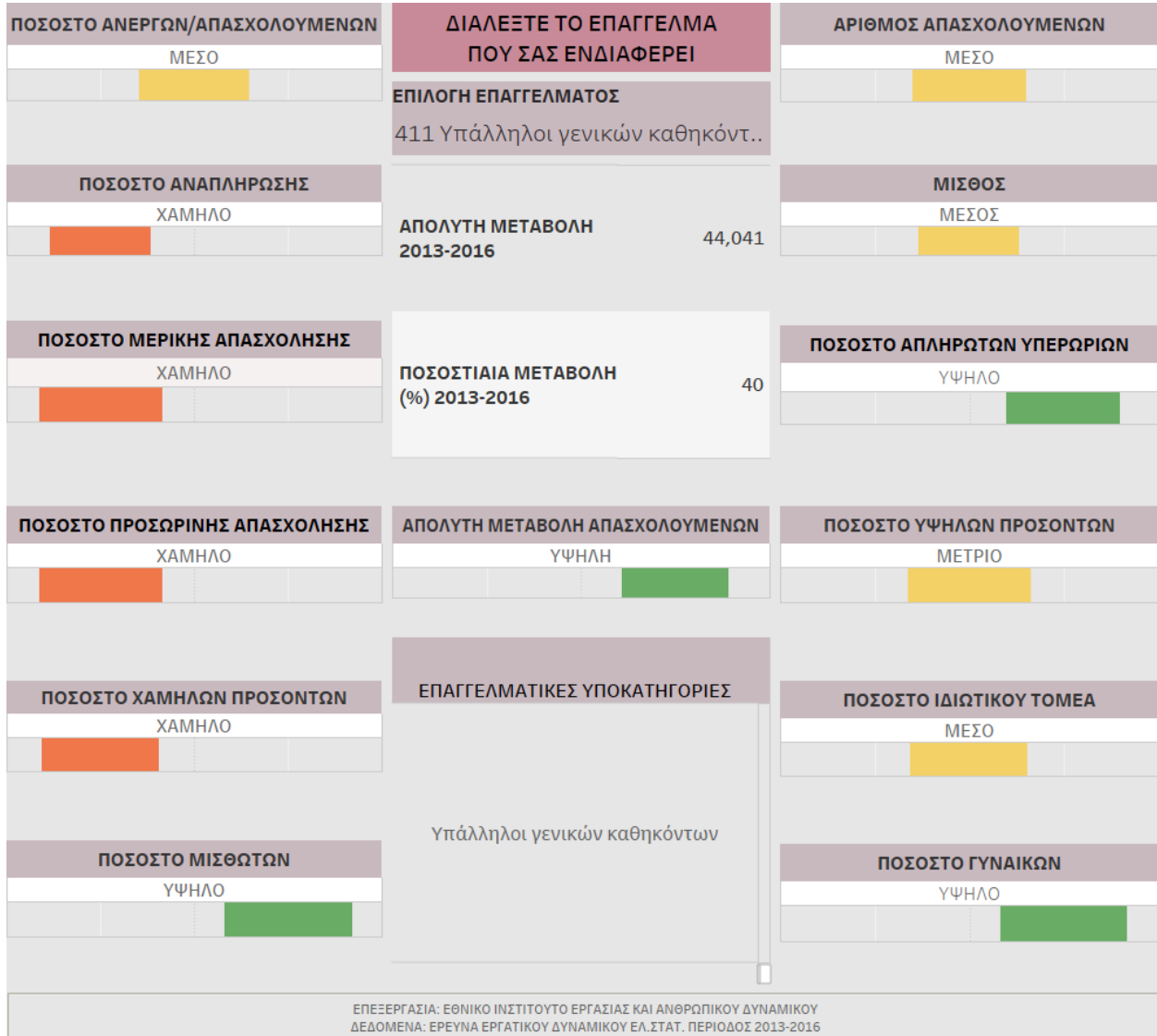
<sup>8</sup> Η ομαδοποίηση των επαγγελμάτων πραγματοποιήθηκε με ανάλυση συστάδων σε περιβάλλον Tableau και αξιολογείται σε κλίμακα (Χαμηλό, Μέσο, Υψηλό).

Επιλέγοντας το επάγγελμα Σερβιτόροι εν γένει, όπως φαίνεται στην εικόνα 29, προκύπτει ότι το ποσοστό των ανέργων στο επάγγελμα αυτό αξιολογείται ως μέσο, όπως και ο αριθμός απασχολούμενων, ενώ η απόλυτη μεταβολή των απασχολούμενων για το 2013-2016 είναι υψηλή. Ο μισθός κρίνεται ως χαμηλός και το ποσοστό προσωρινής απασχόλησης είναι υψηλό. Επιπλέον, το ποσοστό του επαγγέλματος στον ιδιωτικό τομέα είναι υψηλό όπως και το ποσοστό των μισθωτών αλλά και των γυναικών αξιολογείται ως μέσο.



Εικόνα 29: Εκροή (ταμπλό) με τα χαρακτηριστικά της επαγγελματικής ειδικότητας των σερβιτόρων. Διαθέσιμη στο: [https://public.tableau.com/shared/2WFPYHZJG?:display\\_count=no](https://public.tableau.com/shared/2WFPYHZJG?:display_count=no)

Επιλέγοντας το επάγγελμα Υπάλληλοι γενικών καθηκόντων, όπως φαίνεται στην εικόνα 30, προκύπτει ότι το ποσοστό των ανέργων και ο αριθμός των απασχολούμενων στο επάγγελμα αξιολογούνται ως μέσο. Η απόλυτη μεταβολή των απασχολούμενων φαίνεται πως είναι υψηλή. Τα ποσοστά αναπλήρωσης και προσωρινής απασχόλησης αξιολογούνται ως χαμηλά. Παράλληλα, ο μισθός του επαγγέλματος είναι μέσος, ενώ το ποσοστό των απλήρωτων υπερωριών είναι υψηλό. Ο ιδιωτικός τομέας παρουσιάζει υψηλό αντίκρισμα στο επάγγελμα, ενώ οι μισθωτοί και οι γυναίκες παρουσιάζονται σε υψηλό επίπεδο.



Εικόνα 30: Εκροή (ταμπλό) με τα χαρακτηριστικά της επαγγελματικής ειδικότητας των υπαλλήλων γενικών καθηκόντων. Διαθέσιμο στο: [https://public.tableau.com/shared/FMSBW28BZ?:display\\_count=no](https://public.tableau.com/shared/FMSBW28BZ?:display_count=no)



## Βιβλιογραφικές Αναφορές

Říhová H. (2016). *Using labour market information -Guide to anticipating and matching skills and jobs* Vol. 1. European Training Foundation. Luxembourg: Publications Office of the European Union.

Eurostat-OECD (2008), *Manual on Business Demography Statistics*, European Communities/OECD, p. 61.

Pines S., Koutek S. and Shatkin L. (2011). *EZ Occupational Outlook Handbook*, Second Edition. JIST Publishing.

Stirrup J. (2014). *Tableau Dashboard Cookbook*. Packt Publishing Ltd. Birmingham UK.

ΕΙΕΑΔ (2015). Τα πρώτα παραδοτέα του Μηχανισμού Διάγνωσης.

ΕΙΕΑΔ (2015). Μηχανισμός διάγνωσης αναγκών της αγοράς εργασίας. Συνολική μεθοδολογία.

ΕΙΕΑΔ (2016). Ενδιάμεσα Παραδοτέα Μηχανισμού Διάγνωσης, Ιούλιος.

ΕΙΕΑΔ (2016). Παραδοτέα Μηχανισμού Διάγνωσης, Δεκέμβριος.