

Αθήνα, 4η Μαρτίου 2019

Δελτίο Τύπου
**«Η κίνηση των εμπορικών καταστημάτων κατά τη χειμερινή
εκπτώτική περίοδο του 2019»**

Οι εκπτώσεις αποτελούν κεντρικό θέμα συζήτησης στο δημόσιο διάλογο για το εμπόριο, την οικονομία και την αγορά από τις αρχές του 20^{ου} αιώνα. Συμβάλλουν στη βελτίωση του κλίματος αφού δημιουργούν προσδοκίες στους εμπόρους και ευκαιρίες για τους καταναλωτές. Τα ποσοστά της έκπτωσης, η διάρκειά τους και ασφαλώς τα αποτελέσματα της κάθε περιόδου απασχολούν όχι μόνο τους εμπόρους και τους καταναλωτές αλλά και πολλούς άλλους θεσμικούς φορείς. Μάλιστα σε περιόδους υψηλού πληθωρισμού τα αποτελέσματα των εκπτώσεων είχαν ακόμα μεγαλύτερο ενδιαφέρον αφού συχνά επιδρούσαν ευεργετικά. Το INEMY-ΕΣΕΕ πραγματοποίησε όπως κάθε φορά την περιοδική έρευνα για την κίνηση της αγοράς κατά τη γενική χειμερινή εκπτώτική περίοδο του 2019. Η έρευνα ήταν τηλεφωνική με χρήση δομημένου ερωτηματολογίου σε δείγμα 350 επιχειρήσεων, εφαρμόζοντας στρωματοποιημένη δειγματοληψία σε δύο στάδια, σε εμπορικές αγορές αστικών κέντρων της χώρας.

Σύνοψη αποτελεσμάτων

- Τα αποτελέσματα των χειμερινών εκπτώσεων 2019 δεν ήταν θετικά για την πλειοψηφία των επιχειρήσεων αφού **στο μεγαλύτερο μέρος τους κατέγραψαν πτώση στις πωλήσεις τους σε σύγκριση με πέρυσι**. Συγκεκριμένα, για τις 7 στις 10 επιχειρήσεις οι πωλήσεις ήταν χαμηλότερες σε σύγκριση με την αντίστοιχη περίοδο του 2018 ενώ για το 24% του συνόλου παρέμειναν σταθερές και μόνο το 8% κινήθηκε σε καλύτερα επίπεδα.
- Ως προς το ύψος του ποσοστού έκπτωσης στις εμπορικές αγορές, **1 στις 3 επιχειρήσεις διαμόρφωσε το ποσοστό έκπτωσης μεταξύ 21% και 40%**, ενώ 1 στις 4 πραγματοποίησε εκπτώσεις μικρότερης τάξης, έως και 20%.
- Το 49% των επιχειρηματιών διέκρινε **το διάστημα του Ιανουαρίου ως την καλύτερη περίοδο των χειμερινών εκπτώσεων, από άποψη αγοραστικής κίνησης,**

- Σχετικά με τη λειτουργία του καταστήματος την Κυριακή 20 Ιανουαρίου 2019, 2 στους 3 επιχειρηματίες υποστήριξαν ότι δεν επηρέασε το τζίρο της εκπτώτικής περιόδου, ενώ 1 στους 4 επιχειρηματίες θεωρεί πως επηρέασε αρνητικά και μόλις το 6% ότι τον επηρέασε θετικά.

Αναλυτικά αποτελέσματα της έρευνας για την εμπορική κίνηση της γενικής χειμερινής εκπτώτικής περιόδου 2019

1. Πορεία πωλήσεων

Σε ό,τι αφορά τις πωλήσεις, οι επιδόσεις των επιχειρήσεων κινούνται καθοδικά **καθώς το 67% των επιχειρήσεων εμφανίζει επιδείνωση των πωλήσεων** κατά τη διάρκεια των χειμερινών εκπτώσεων του 2019 σε σχέση με εκείνες του 2018. Μία στις τέσσερις (1 στις 4) επιχειρήσεις παραμένει στα ίδια επίπεδα ενώ μόλις το 8% σημείωσε βελτίωση (Διάγραμμα 1).



Οι πωλήσεις κατά τις γενικές χειμερινές εκπτώσεις το 2019 δεν είναι ενθαρρυντικές συγκριτικά τόσο με εκείνες γενικών χειμερινών του 2018 όσο και με τις αντίστοιχες των θερινών του 2018. Ο λόγος εντοπίζεται στο γεγονός πως το ποσοστό των επιχειρήσεων που εμφάνισαν πτώση των πωλήσεων ενισχύθηκε οριακά, εις βάρος όσων επιχειρήσεων εμφανίζουν σταθερότητα στις πωλήσεις (σύγκριση γενικών

χειμερινών 2019 με τις δύο προηγούμενες γενικές) ή ενίσχυση των πωλήσεων (σύγκριση γενικών χειμερινών 2019 με τις αντίστοιχες θερινές του 2018) (Πίνακας 1).

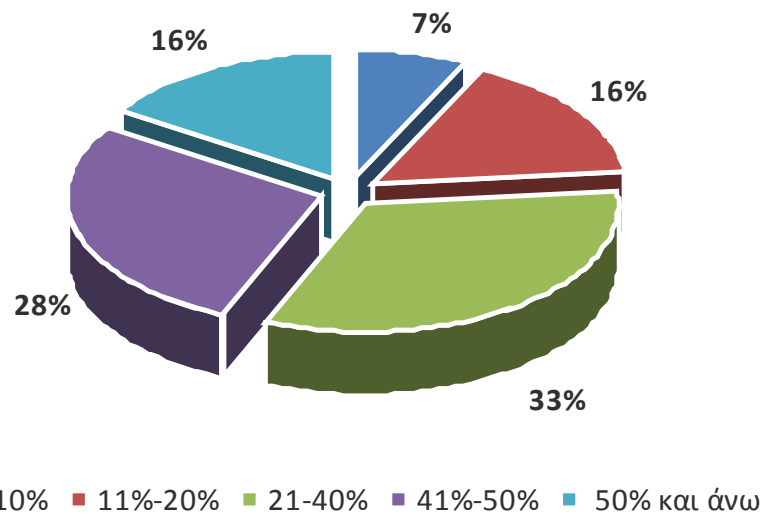
Πίνακας 1: Εξέλιξη των Πωλήσεων κατά τις γενικές χειμερινές εκπτώσεις των ετών 2019 και 2018 και κατά τις αντίστοιχες θερινές του 2018			
	Χειμερινές 2019	Χειμερινές 2018	Θερινές 2018
Καλύτερα από την αντίστοιχη περυσινή περίοδο	8%	8%	11%
Χειρότερα από την αντίστοιχη περυσινή περίοδο	67%	66%	60%
Στα ίδια επίπεδα με την αντίστοιχη περυσινή περίοδο	24%	26%	27%
ΔΑ	1%	0%	2%
Στα ίδια επίπεδα	100%	100%	100%

Από τις επιχειρήσεις που παρουσίασαν πτώση του τζίρου κατά τη διάρκεια των γενικών χειμερινών εκπτώσεων του 2019 συγκριτικά με πέρυσι, **4 στις 10 (42%) κατέγραψαν μείωση έως 20%**, ενώ συρρίκνωση του κύκλου εργασιών από 21% έως 40% παρουσίασε το 33%. Ακόμη μεγαλύτερη μείωση στις πωλήσεις (41%+) παρουσίασε το 16% των επιχειρηματικών μονάδων (Διάγραμμα 3).

2. Ποσοστό έκπτωσης

Μία (1) στις τρεις (3) επιχειρήσεις, διαμόρφωσε το ποσοστό της έκπτωσης μεταξύ 21% και 40%, ενώ το 44% των επιχειρήσεων άνω του 40%. Ωστόσο, σχεδόν 1 στις 4 επιχειρήσεις περιόρισε το ποσοστό κάτω του 20% στα προς διάθεση προϊόντα της (Διάγραμμα 2).

Διάγραμμα 2: Ποσοστό έκπτωσης κατά την περίοδο των χειμερινών εκπτώσεων 2019



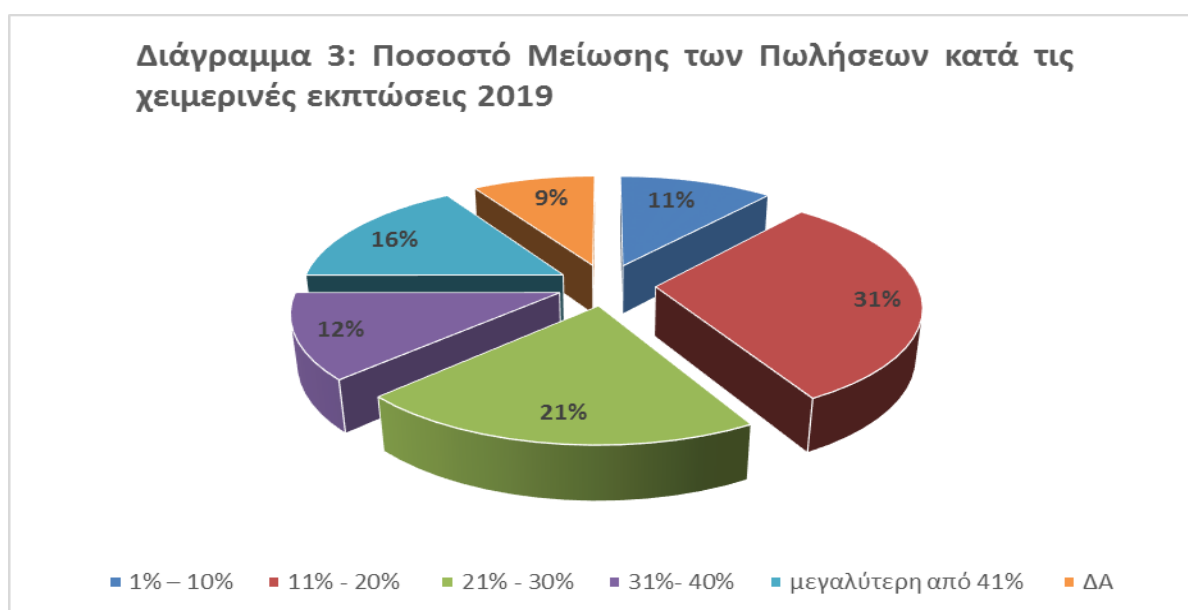
Οι επιδόσεις αυτές δεν διαφοροποιούνται σε μεγάλο βαθμό συγκριτικά με τις χειμερινές εκπτώσεις του 2018 καθώς πέρυσι, το 35% των επιχειρήσεων προχώρησε σε εκπτώσεις σε ποσοστό μεταξύ 21% έως 40%, ενώ το 26% των επιχειρηματικών μονάδων δεν ξεπέρασε το ποσοστό έκπτωσης του 20%. Αντίθετα, το μερίδιο των επιχειρήσεων που διενέργησε εκπτώσεις μεταξύ 21% και 40% κατά τις γενικές θερινές εκπτώσεις του 2018 ήταν σαφώς υψηλότερο (42%) (Πίνακας 2).

Πίνακας 2: Ποσοστά διενεργούμενων εκπτώσεων κατά την περίοδο των γενικών χειμερινών εκπτώσεων 2018 και 2019 και των αντίστοιχων θερινών του 2018

Ποσοστά έκπτωσης/ Περίοδος	Χειμερινές 2019	Χειμερινές 2018	Θερινές 2018
1%-10%	7%	8%	9%
11%-20%	16%	18%	17%
21%-40%	33%	35%	42%
41%-50%	28%	29%	18%
50% και άνω	16%	10%	12%
ΔΑ	0%	0%	2%
Σύνολο	100%	100%	100%

3. Συγκέντρωση/διάρθρωση των επιχειρήσεων ανά κατηγορία μεταβολής τζίρου (+/-)

Η διάρθρωση των επιχειρήσεων που παρουσίασαν πτώση των πωλήσεων δεν διαφοροποιείται ουσιαστικά σε σχέση με εκείνη των γενικών χειμερινών εκπτώσεων του 2018. Κατά τις περσινές χειμερινές εκπτώσεις, συρρίκνωση έως 20% του τζίρου παρουσίασε το 43% (2019: 42%), ενώ πτώση του κύκλου εργασιών από 21% έως 40% εμφάνισε το 38% των μονάδων (2019: 33%). Αντίθετα, υποχώρηση του κύκλου εργασιών έως 20% είχε σημειώσει το 54% των επιχειρήσεων κατά τη διάρκεια των γενικών θερινών εκπτώσεων 2018 (Πίνακας 3).



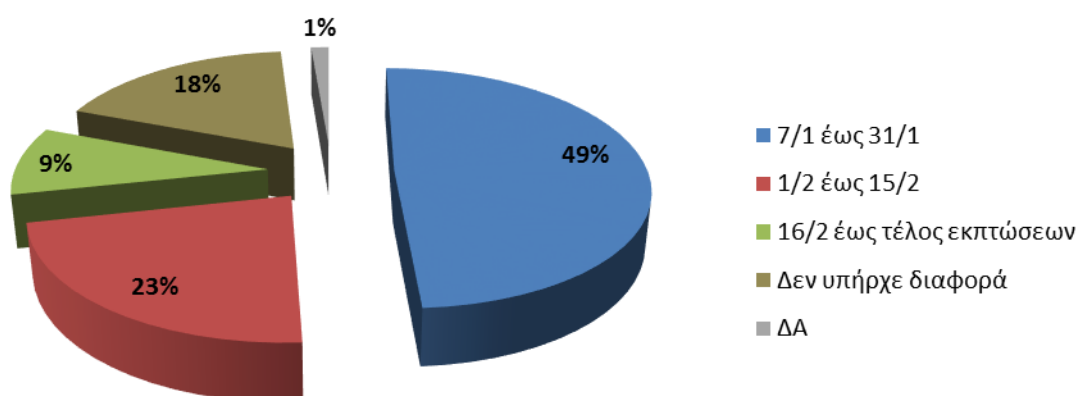
Πίνακας 3: Ποσοστό Μείωσης των Πωλήσεων κατά τις χειμερινές εκπτώσεις 2019 και 2018 και τις θερινές 2018

Εύρος Μείωσης Πωλήσεων / Περίοδος εκπτώσεων	Χειμερινές 2019	Χειμερινές 2018	Θερινές 2018
1%-10%	11%	15%	19%
11%-20%	31%	28%	35%
21%-30%	21%	22%	17%
31%-40%	12%	16%	10%
41% και άνω	16%	16%	13%
ΔΑ	9%	3%	6%
Σύνολο	100%	100%	100%

4. Η καλύτερη περίοδος

Η πλειονότητα των επιχειρηματιών (49%), χαρακτήρισε την περίοδο από 7 Ιανουαρίου έως 31 Ιανουαρίου ως την καλύτερη περίοδο των χειμερινών εκπτώσεων. Αντίθετα, σχεδόν 1 στους 4 (23%) χαρακτήρισε ως καλύτερη περίοδο το χρονικό διάστημα 1/2 έως 15/2, ενώ μόλις το 9% το διάστημα 16/2 έως το πέρας της εκπτώτικης περιόδου. Εντούτοις, σημαντικό ήταν το ποσοστό των επιχειρηματιών (18%) που δεν παρατήρησε κάποια σημαντική διαφοροποίηση μεταξύ των συγκεκριμένων χρονικών περιόδων (Διάγραμμα 4).

Διάγραμμα 4: Καλύτερη περίοδος των εκπτώσεων από άποψη αγοραστικής κίνησης



Σε σχέση με το αντίστοιχο περυσινό διάστημα των χειμερινών εκπτώσεων, παρατηρούνται αρκετές διαφορές αναφορικά με την καλύτερη, από άποψη αγοραστικής κίνησης, περίοδο. Η κυριότερη μεταβολή εντοπίζεται στη σημαντική υποχώρηση του μηνός Ιανουαρίου, η οποία ωστόσο συγκεντρώνει τις περισσότερες θετικές απαντήσεις (Πίνακας 4).

Πίνακας 4: Καλύτερη περίοδος των εκπτώσεων από άποψη αγοραστικής κίνησης

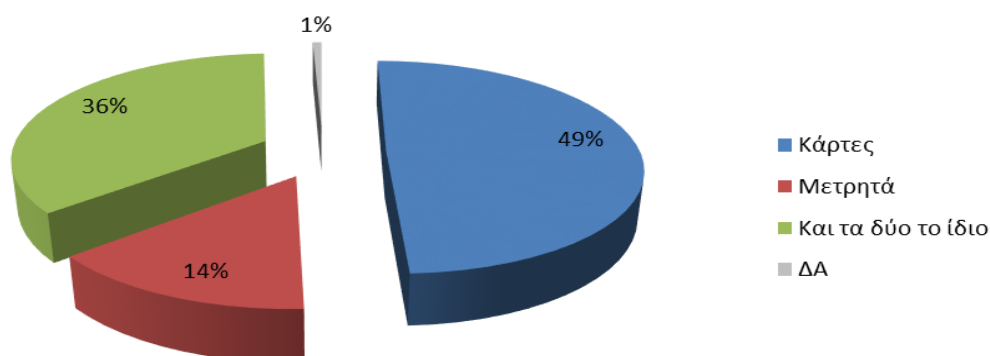
	Χειμερινές 2019	Χειμερινές 2018
7/1 έως 31/1*	49%	58%
1/2 έως 15/2	23%	14%
16/2 έως τέλος εκπτώσεων	9%	11%
Δεν υπήρχε διαφορά	18%	14%
ΔΑ	1%	3%
Σύνολο	100%	100%

*: Το 2018 οι χειμερινές εκπτώσεις είχαν αρχίσει στις 8/1.

5. Τρόπος πληρωμής

Ενδιαφέρον παρουσιάζει και ο τρόπος πληρωμής που επέλεξαν οι καταναλωτές για την πραγματοποίηση των αγορών τους κατά τη διάρκεια των χειμερινών εκπτώσεων του 2019. Ειδικότερα, **σχεδόν οι μισοί (49%) χρησιμοποίησαν κυρίως κάρτες** και ακολούθησαν όσοι επέλεξαν τόσο κάρτες όσο και μετρητά (36%). Τέλος, μόνο το 14% επέλεξε μόνο μετρητά (Διάγραμμα 5).

Διάγραμμα 5: Οι πελάτες κατά την περίοδο των εκπτώσεων χρησιμοποίησαν κυρίως για τις αγορές τους κάρτες ή μετρητά;



Σε σχέση τόσο με τις γενικές χειμερινές εκπτώσεις του 2018 όσο και με τις θερινές του ίδιου έτους, παρατηρήθηκε συρρίκνωση του ποσοστού των καταναλωτών που προτίμησε τα μετρητά. Εντούτοις, τα δεδομένα μαρτυρούν πως οι τελευταίοι μετακινήθηκαν στην ομάδα που χρησιμοποιεί πλέον και τις δύο μεθόδους πληρωμών (Πίνακας 5).

Πίνακας 5: Μέθοδος Πληρωμής που προτιμούν οι καταναλωτές κατά τη διάρκεια των χειμερινών περιόδων εκπτώσεων 2019 και 2018 και των θερινών του 2018

	Χειμερινές 2019	Χειμερινές 2018	Θερινές 2018
Κάρτες	49%	51%	48%
Μετρητά	14%	18%	18%
Και τα δύο το ίδιο	36%	31%	33%
ΔΑ	1%	0%	1%
Σύνολο	100%	100%	100%

6. Η λειτουργία της Κυριακής 20 Ιανουαρίου

Σύμφωνα με το 64% των επιχειρηματιών, η λειτουργία των καταστημάτων κατά την Κυριακή 20 Ιανουαρίου δεν επηρέασε το συνολικό τζίρο της γενικής χειμερινής εκπωτικής περιόδου. Παράλληλα, το 26% των επιχειρηματιών θεωρεί πως η συγκεκριμένη Κυριακή λειτούργησε αρνητικά στο συνολικό κύκλο εργασιών της εν λόγω περιόδου. Αντίθετα, μόνο για το 6% των επιχειρηματιών η λειτουργία των

καταστημάτων τη συγκεκριμένη Κυριακή επηρέασε θετικά το συνολικό τζίρο των επιχειρήσεων κατά την εκπτωτική περίοδο (Διάγραμμα 6).



Το ποσοστό των επιχειρηματιών που θεωρούν πως η λειτουργία των καταστημάτων την Κυριακή κατά τη διάρκεια των γενικών εκπτωτικών περιόδων συνεισφέρει θετικά στον τζίρο παραμένει εξαιρετικά χαμηλό. Ωστόσο, παρατηρείται μια μετατόπιση των επιχειρηματιών που θεωρούσαν πως η Κυριακάτικη λειτουργία έχει αρνητικές επιπτώσεις προς εκείνους που πιστεύουν πως έχει ουδέτερες (σύγκριση χειμερινών εκπτώσεων 2019 και θερινών 2018), χωρίς όμως να παγιώνεται αυτή η τάση. Αντίθετα, η τελευταία παρουσιάζει μεγάλη μεταβλητότητα (σύγκριση γενικών χειμερινών εκπτώσεων 2019 και γενικών χειμερινών 2018) (Πίνακας 6).

Πίνακας 6: Πώς επηρέασε η λειτουργία της Κυριακής* το συνολικό τζίρο των εκπτωτικών χειμερινών περιόδων 2019 και 2018 και των θερινών 2018			
	Χειμερινές 2019	Χειμερινές 2018	Θερινές 2018
Θετικά	6%	2%	4%
Αρνητικά	26%	25%	47%
Δεν επηρέασε	64%	72%	49%
ΔΓ/ΔΑ	4%	1%	0%
Total	100%	100%	100%

*: Χειμερινές Εκπτώσεις 2019 στις 20 Ιανουαρίου.

Χειμερινές Εκπτώσεις 2018 στις 14 Ιανουαρίου.

Θερινές Εκπτώσεις 2018 στις 15 Ιουλίου.

7. Τρόπος κάλυψης των αναγκών απασχόλησης

Η πλειονότητα των επιχειρηματιών (73%) που άνοιξαν την Κυριακή 20 Ιανουαρίου τα καταστήματά τους, έχουν επωμιστεί οι ίδιοι την κάλυψη της ανάγκης απασχόλησης προσωπικού, ενώ το 17% έχει επεκτείνει το ωράριο των υπαλλήλων που απασχολεί. Αντίθετα, μόλις το 2% έχει προσλάβει επιπλέον υπάλληλο για την κάλυψη της κυριακάτικης λειτουργίας των καταστημάτων, εύρημα που διασκεδάζει σε μεγάλο βαθμό το επιχείρημα περί τόνωσης της απασχόλησης από τη διεύρυνση του ωραρίου τις Κυριακές.

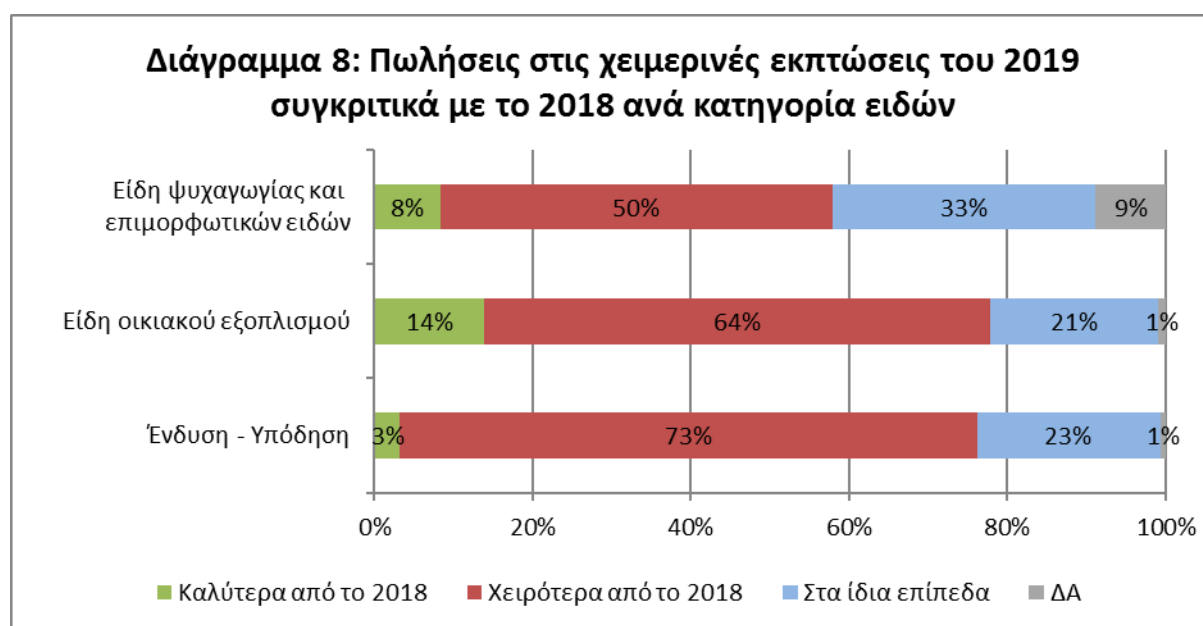


Σε κάθε περίπτωση, το ποσοστό των επιχειρηματιών που επωμίζονται προσωπικά την κάλυψη της ανάγκης προσωπικού κατά την κυριακάτικη λειτουργία της επιχείρησής της παραμένει ιδιαίτερα υψηλό σε όλη τη διάρκεια των γενικών εκπτώτικων περιόδων (Πίνακας 7).

	Χειμερινές 2019	Χειμερινές 2018	Θερινές 2018
Έχω προσλάβει επιπλέον υπάλληλο	2%	1%	0%
Έχει επεκταθεί το ωράριο εργασίας των ήδη υπαρχόντων υπαλλήλων	17%	24%	23%
Έχω επωμιστεί προσωπικά την κάλυψη της ανάγκης	73%	74%	77%
ΔΓ/ΔΑ	8%	1%	0%
Σύνολο	100%	100%	100%

8. Πωλήσεις ανά κατηγορία αγαθών

Ενδιαφέρον παρουσιάζει η ανάλυση των πωλήσεων ανά κατηγορία αγαθών κατά τις γενικές χειμερινές εκπτώσεις του 2019. Οι πιέσεις στην ένδυση και υπόδηση είναι εξαιρετικά ισχυρές ενώ ακολουθούν τα είδη οικιακού εξοπλισμού. Παράλληλα, αξιοσημείωτες αντοχές παρουσιάζουν τα είδη ψυχαγωγίας και τα επιμορφωτικά προϊόντα, χωρίς ωστόσο αυτό να σημαίνει πως οι πωλήσεις των τελευταίων βρίσκονται σε άνοδο (Διάγραμμα 8 και Πίνακας 8).



Πίνακας 8: Πωλήσεις στις γενικές χειμερινές εκπτώσεις του 2019 σε σχέση με τις αντίστοιχες του 2018 ανά κατηγορία ειδών

	Είδη ψυχαγωγίας και επιμορφωτικά είδη	Είδη οικιακού εξοπλισμού	Ένδυση - Υπόδηση
Καλύτερες από του 2018	8%	14%	3%
Χειρότερες από του 2018	50%	64%	73%
Στα ίδια επίπεδα	33%	21%	23%
ΔΑ	9%	1%	1%
Σύνολο	100%	100%	100%

9. Σύγκριση ανά κατηγορία κύκλου εργασιών και καθεστώς απασχόλησης

