

Το ΚΕΠΕ, το μεγαλύτερο Κέντρο Οικονομικών Ερευνών της Ελλάδας, πραγματοποιεί στη σειρά «Αναλύσεις Επικαιρότητας» σύντομες και τεκμηριωμένες αναλύσεις σε οικονομικά ζητήματα που απασχολούν τον δημόσιο βίο της χώρας, με στόχο την υπεύθυνη ενημέρωση της Κοινωνίας και της Πολιτείας.

Καθηγητής Παναγιώτης Λιαργκόβας

Πρόεδρος Δ.Σ. ΚΕΠΕ & Επιστημονικός Διευθυντής

Επιπτώσεις του COVID-19 στην Ελληνική Οικονομία: Το Συνολικό Αποτύπωμα της Πανδημίας¹

Εισαγωγή

Είναι κοινός τόπος ότι η ελληνική οικονομία θα αντιμετωπίσει ένα πολύ ισχυρό πλήγμα από τη διεθνή εξάπλωση του νέου κορωνοϊού (COVID-19). Σύμφωνα με τις εαρινές προβλέψεις της Ευρωπαϊκής Επιτροπής, η πανδημία του κορωνοϊού βυθίζει την ελληνική οικονομία. Έτσι το Ακαθάριστο Εγχώριο Προϊόν (ΑΕΠ) προβλέπεται να υποχωρήσει κατά 9,7%. Αντιστοίχως, οι εκτιμήσεις του Υπουργείου Οικονομικών προβλέπουν ύφεση 4,7% για φέτος.

Στις προηγούμενες αναλύσεις μας, *Αναλύσεις Επικαιρότητας* Νο. 2/2020 και Νο. 3/2020, είχαμε τονίσει ότι ο τουριστικός τομέας της χώρας αναμένεται να αντιμετωπίσει ένα από τα σημαντικότερα πλήγματα από τη διεθνή εξάπλωση του COVID-19 και αναδείξαμε τις ισχυρές αρνητικές επιδράσεις που θα έχει για την ελληνική οικονομία η καθίζηση της τουριστικής κίνησης, και, παράλληλα, ότι στο μέτρο που θα εξασφαλιστεί ο απαραίτητος δημοσιονομικός χώρος που απαιτείται για την άσκηση επεκτατικής δημοσιονομικής πολιτικής και θα ασκηθούν οι κατάλληλες αναδιανεμητικές πολιτικές, είναι εφικτό να αντισταθμιστεί σημαντικό μέρος των αρνητικών επιπτώσεων της τουριστικής συρρίκνωσης.²

Με αυτή την ανάλυση, ολοκληρώνουμε την διερεύνησή μας καθώς λαμβάνουμε υπόψη τις αρνητικές επιδράσεις (και) από τη μείωση των εξαγωγών και των επενδύσεων, στη βάση των υποθέσεων των σεναρίων του Υπουργείου Οικονομικών και της Ευρωπαϊκής Επιτροπής. Συνεπώς, δύναται πλέον να σχηματιστεί μια συνολική εικόνα των επιπτώσεων του COVID-19, όπως προκύπτει από τα έως σήμερα δεδομένα.

Ακολουθώντας τη μεθοδολογία και των προηγούμενων αναλύσεών μας, εκτιμούμε τις επιπτώσεις του COVID-19 στο ΑΕΠ, την απασχόληση και τις συνολικές εισαγωγές, όπως προκύπτουν από εμπειρικές μετρήσεις που έγιναν στη βάση του «Σραφθαϊανού Πολλαπλασιαστή».³ Για την αποτύπωση των διακλαδικών σχέσεων, χρησιμοποιήθηκαν στοιχεία από πρόσφατους Πίνακες Προσφοράς και Χρήσεων (Supply and Use Tables-SUT) της ελληνικής οικονομίας: Στις Ενότητες 1 και 2 παρουσιάζουμε τα αποτελέσματα της ανάλυσης, όπως αυτά προκύπτουν στη βάση των προβλέψεων του Υπουργείου Οικονομικών και της Ευρωπαϊκής Επιτροπής, αντιστοίχως, για την εξέλιξη των συνιστωσών της αυτόνομης ζήτησης της ελληνικής οικονομίας το 2020, ενώ, τέλος, εξάγονται τα σχετικά συμπεράσματα.

¹ Για την ανάλυση συνεργάστηκαν οι ερευνητές Ν. Ροδουσάκης και Γ. Σώκλης.

² Η ανάλυση έδειξε ότι οι μοναδιαίες πολλαπλασιαστικές επιδράσεις των κρατικών δαπανών στην ελληνική οικονομία είναι ισχυρότερες από αυτές του τουριστικού τομέα.

³ Αναλυτικά, βλέπε: https://www.kepe.gr/index.php/el/erevna/dimosieyseis/ergasies-gia-sizitise-el/item/2735-dp_142.html.

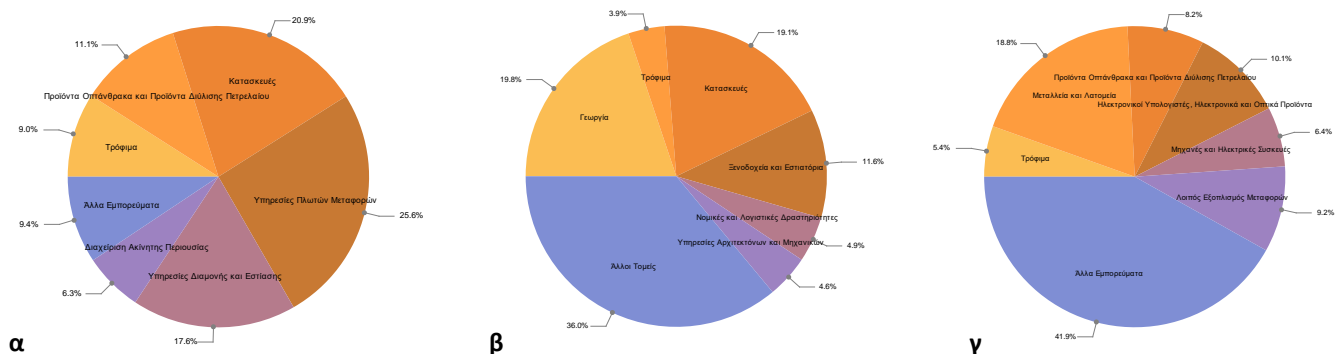
1. Οι επιπτώσεις στο ΑΕΠ, την απασχόληση και τις συνολικές εισαγωγές βάσει των προβλέψεων της Ευρωπαϊκής Επιτροπής

Σύμφωνα με την εαρινή πρόβλεψη της Ευρωπαϊκής Επιτροπής 2020 (έστω Σενάριο 1) οι κρατικές καταναλωτικές δαπάνες αναμένεται να αυξηθούν κατά περίπου 1,782 δισεκατομμύρια ευρώ, ο ακαθάριστος σχηματισμός παγίου κεφαλαίου αναμένεται να μειωθεί κατά περίπου 6,422 δισεκατομμύρια ευρώ και, τέλος, οι εξαγωγές αναμένεται να μειωθούν κατά περίπου 14,918 δισεκατομμύρια ευρώ.⁴

Λαμβάνοντας, λοιπόν, υπόψη αυτές τις προβλέψεις της Ευρωπαϊκής Επιτροπής, εκτιμούμε ότι θα προκληθεί μία συνολική (άμεση και έμμεση):⁵

- Μείωση του ΑΕΠ κατά περίπου 7,16%, της οποίας η κατανομή ανά εμπόρευμα περιγράφεται στο Διάγραμμα 1.α.
- Μείωση στα επίπεδα της συνολικής απασχόλησης περίπου 7,20%, της οποίας η τομεακή κατανομή περιγράφεται στο Διάγραμμα 1.β.
- Μείωση των συνολικών εισαγωγών περίπου 15,53%, της οποίας η κατανομή ανά εμπόρευμα περιγράφεται στο Διάγραμμα 1.γ.

Όπως προκύπτει, η πλειονότητα των απωλειών στο ΑΕΠ αντιστοιχούν στα εμπορεύματα «Υπηρεσίες Πλωτών Μεταφορών» (25,6%), «Κατασκευές» (20,9%) και «Υπηρεσίες Διαμονής και Εστίασης» (17,6%), οι σημαντικότερες μειώσεις στα επίπεδα της απασχόλησης αντιστοιχούν στους τομείς «Γεωργία» (19,8%), «Κατασκευές» (19,1%) και «Ξενοδοχεία και Εστιατόρια» (11,6%), ενώ οι σημαντικότερες μειώσεις στις συνολικές εισαγωγές αντιστοιχούν στα «Μεταλλεία και Λατομεία» (18,8%), «Ηλεκτρονικοί Υπολογιστές, Ηλεκτρονικά και Οπτικά Προϊόντα» (10,1%) και «Άλλος Εξοπλισμός Μεταφορών» (9,2%).



Διάγραμμα 1 Εκτιμήσεις βάσει του Σεναρίου 1: (α) ανά εμπόρευμα κατανομή (%) της μείωσης του ΑΕΠ της οικονομίας, (β) ανά τομέα κατανομή (%) της μείωσης στη συνολική απασχόληση της οικονομίας, και (γ) ανά εμπόρευμα κατανομή (%) της μείωσης των εισαγωγών της οικονομίας

⁴ European Commission (2020), *European Economic Forecast*, Spring 2020, Institutional Paper 125, May 2020, Luxembourg: Publications Office of the European Union.

⁵ Αναλυτικά, για τις πολλαπλασιαστικές επιδράσεις των επενδύσεων και των εξαγωγών, βλ. KEPE (2020), *National Productivity Board Annual Report 2020*, Athens, forthcoming.

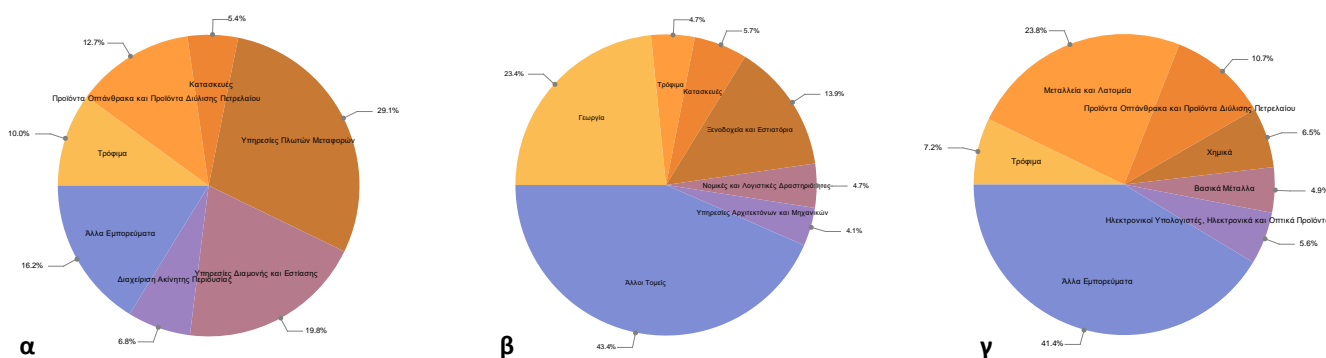
2. Οι επιπτώσεις στο ΑΕΠ, την απασχόληση και τις συνολικές εισαγωγές βάσει του σεναρίου του Υπουργείου Οικονομικών

Σύμφωνα με τις προβλέψεις του Υπουργείου Οικονομικών (έστω Σενάριο 2) οι κρατικές καταναλωτικές δαπάνες αναμένεται να αυξηθούν κατά περίπου 0,364 δισεκατομμύρια ευρώ, ο ακαθάριστος σχηματισμός παγίου κεφαλαίου αναμένεται να μειωθεί κατά περίπου 0,985 δισεκατομμύρια ευρώ και, τέλος, οι εξαγωγές αναμένεται να μειωθούν κατά περίπου 13,384 δισεκατομμύρια ευρώ.⁶

Λαμβάνοντας, λοιπόν, υπόψη αυτές τις προβλέψεις του Υπουργείου Οικονομικών, εκτιμούμε ότι θα προκληθεί μία συνολική (άμεση και έμμεση):

- Μείωση του ΑΕΠ κατά περίπου 5,67%, της οποίας η κατανομή ανά εμπόρευμα περιγράφεται στο Διάγραμμα 2.α.
- Μείωση στα επίπεδα της συνολικής απασχόλησης περίπου 5,32%, της οποίας η τομεακή κατανομή περιγράφεται στο Διάγραμμα 2.β.
- Μείωση των συνολικών εισαγωγών περίπου 10,40%, της οποίας η κατανομή ανά εμπόρευμα περιγράφεται στο Διάγραμμα 2.γ.

Όπως προκύπτει, η πλειονότητα των απωλειών στο ΑΕΠ αντιστοιχούν στα εμπορεύματα «Υπηρεσίες Πλωτών Μεταφορών» (29,1%), «Υπηρεσίες Διαμονής και εστίασης» (19,8%) και «Προϊόντα Οπτάνθρακα και Προϊόντα Δύλισης Πετρελαίου» (12,7%), οι σημαντικότερες μειώσεις στα επίπεδα της απασχόλησης αντιστοιχούν στους τομείς «Γεωργία» (23,4%), «Ξενοδοχεία και Εστιατόρια» (13,9%) και «Κατασκευές» (5,7%), ενώ οι σημαντικότερες μειώσεις στις συνολικές εισαγωγές αντιστοιχούν στα «Μεταλλεία και Λατομεία» (23,8%), «Προϊόντα Οπτάνθρακα και Προϊόντα Δύλισης Πετρελαίου» (10,7%) και «Τρόφιμα» (7,2%).



Διάγραμμα 2 Εκτιμήσεις βάσει του Σεναρίου 2: (α) ανά εμπόρευμα κατανομή (%) της μείωσης του ΑΕΠ της οικονομίας, (β) ανά τομέα κατανομή (%) της μείωσης στη συνολική απασχόληση της οικονομίας, και (γ) ανά εμπόρευμα κατανομή (%) της μείωσης των εισαγωγών της οικονομίας

⁶ Ministry of Finance (2020), *Stability Programme 2020*, Hellenic Republic, April 2020, Athens.



Συμπεράσματα

Από την ανάλυση των πολλαπλασιαστικών επιδράσεων του COVID-19 στην ελληνική οικονομία προκύπτει ότι, στη βάση των υποθέσεων των σεναρίων του Υπουργείου Οικονομικών και της Ευρωπαϊκής Επιτροπής για την αυτόνομη ζήτηση, εκτιμούμε μείωση του ΑΕΠ κατά 5,67% και 7,16%, της απασχόλησης κατά 5,32% και 7,20%, και των συνολικών εισαγωγών κατά 10,40% και 15,53%, αντίστοιχα.

Τα αποτελέσματα αυτά είναι σε συμφωνία με τις προηγούμενες αναλύσεις μας, όπου είχαμε επικεντρωθεί στις επιδράσεις της μείωσης των τουριστικών εισπράξεων και της αύξησης των κρατικών δαπανών, στις οποίες αναδείξαμε τις δυνατότητες περιορισμού του εύρους της ύφεσης. Αυτό οφείλεται κυρίως στο γεγονός ότι η συμβολή του τουρισμού στην ελληνική οικονομία (tourism ratio) είναι αντίστοιχη των υπολοίπων χωρών του ευρωπαϊκού Νότου, και όχι πολλαπλάσια, όπως κατά καιρούς γίνεται λόγος από διάφορες εκτιμήσεις.⁷

Από τις εκτιμήσεις μας προκύπτει ότι το μεγαλύτερο μέρος της καθίζησης της οικονομίας αναμένεται να προκληθεί από τις αρνητικές επιδράσεις της μείωσης των εξαγωγών, και κυρίως από τους τομείς του τουρισμού και της ναυτιλίας, ενώ οι επιπτώσεις στην εσωτερική ζήτηση αφορούν κυρίως τον τομέα των κατασκευών. Όσον αφορά το εύρος της μείωσης του ΑΕΠ, οι εκτιμήσεις μας είναι πιο κοντά στις προβλέψεις του Υπουργείου Οικονομικών που κάνει λόγο για μια ύφεση της τάξης του 5%, ενώ σχετικά με την μείωση της απασχόλησης και την αύξηση του ελλείμματος του Ισοζυγίου Αγαθών και Υπηρεσιών τόσο το Υπουργείο όσο και η Ευρωπαϊκή Επιτροπή φαίνεται να τα υποεκτιμούν.

Όλα τα παραπάνω, σε συνδυασμό με το γεγονός ότι οι διαφοροποιήσεις μεταξύ των δύο σεναρίων για τις κρατικές δαπάνες, τις επενδύσεις και τις εξαγωγές δύνανται να οδηγήσουν και σε αντίστοιχες διαφοροποιήσεις στις επιπτώσεις στο ΑΕΠ, την απασχόληση και τις συνολικές εισαγωγές ανά τομέα (εμπόρευμα), οδηγούμαστε στο συμπέρασμα ότι η αντιμετώπιση των επιπτώσεων της πανδημίας απαιτεί προγραμματισμό και στοχευμένες κλαδικές πολιτικές.

⁷ Αναλυτικά, για τη συμβολή του τουρισμού στην ελληνική οικονομία, βλέπε: Ροδουσάκης, Ν. και Σώκλης, Γ. (2020), Τουρισμός και Κορωνοϊός: Οι Επιδράσεις στην Ελληνική Οικονομία και ο Αντισταθμιστικός Ρόλος του Δημόσιου Τομέα, *Οικονομικές Εξελίξεις*, τεύχος 42, *forthcoming*.